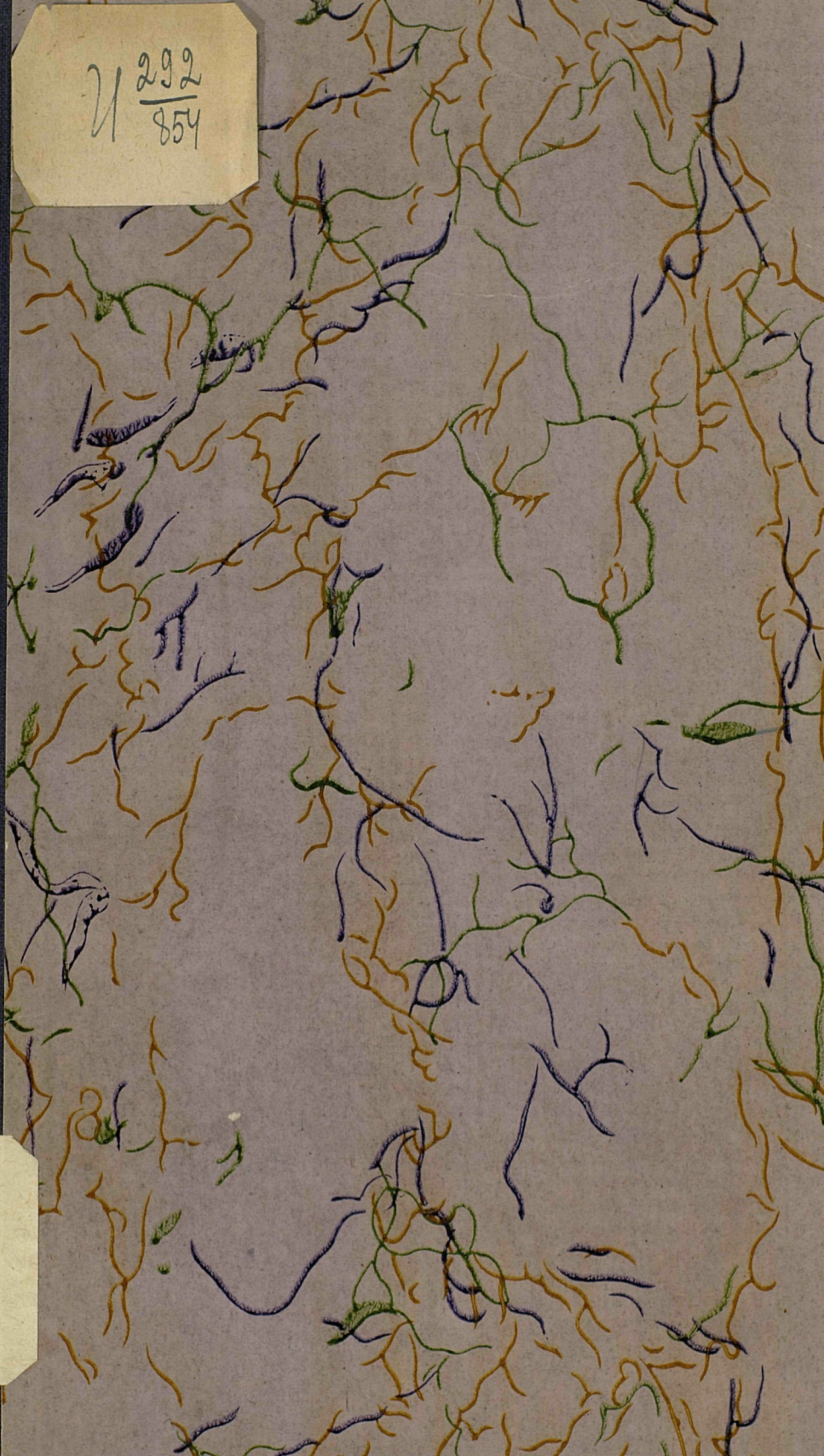


U  $\frac{292}{854}$







2007059392

48  
694

№ 22605

72.935-44

# Село Нижнее

## Челябинского уѣзда.

(ИСТОРИКО-СТАТИСТИЧЕСКИЙ ОЧЕРКЪ).

### I.

*Происхожденіе названія.— Основаніе села.— Расположеніе его.— Количество дворовъ и жителей.— Главныя промыслы.— Ремесленныя заведенія.— Торговля.— Приходская деревня Малешина.*

Село Нижнее, Куртамышской волости, Челябинскаго уѣзда, находится въ 6 верстахъ по направленію на югъ отъ слободы Куртамыша, съ которой оно, какъ съ центральной въ данной мѣстности, состоитъ въ тѣсной связи—административной, торговой, промысловой, почтовой и пр. И самое названіе свое «Нижнимъ» село получило въ зависимости отъ слоб. Куртамыша, именно отъ того, что оно расположено ниже въ отношеніи слободы по теченію общей имъ и соименной послѣдней рѣчкѣ Куртамышу, которая и здѣсь плохо проточна, почти безрыбна (водятся въ небольшомъ количествѣ только караси, пескари, гольцы и окуни,—послѣдніе въ болѣе глубокихъ мѣстахъ близъ мельничныхъ плотинъ), и мало пригодна для употребленія въ питье, отдавая сѣрно-минеральнымъ вкусомъ и запахомъ.

По словамъ старожиловъ. село основано за 200 лѣтъ тому назадъ, но это едва ли справедливо; по болѣе вѣроятнымъ предположеніямъ, основаннымъ на расчетѣ, что если село Нижнее получило свое названіе отъ слободы Куртамыша, то оно, слѣдовательно, не должно быть и болѣе ранняго происхожденія,—можно полагать, что Нижнее существуетъ всего около 150 лѣтъ, такъ какъ и сама слобода Кур-



тамышь, древнѣйшая изъ поселеній въ данной мѣстности, считаетъ за собою немного болѣе полутораста лѣтъ историческаго существованія, возникши въ 1743--45 годахъ. <sup>1)</sup> Образованіе поселенія старожилы вполне справедливо объясняютъ чисто колонизаторскими стремленіями жителей сѣверныхъ частей бывшей Исетской провинціи (составлявшей нынѣ смежныя части Пермской и Оренбургской губ.), которымъ отъ избытка населенія становилось тѣсно жить на своихъ первоначальныхъ мѣстахъ и они постепенно отодвигались на югъ, въ глубь дѣвственныхъ и привольныхъ башкирскихъ земель, богато убранныхъ покровомъ зелени и лѣсами, пока, между прочимъ, одна изъ такихъ переселенческихъ партій <sup>2)</sup> не облюбовала для себя и не обосновалась на данномъ мѣстѣ, близъ древняго Куртамышско-Звѣриноголовскаго тракта (нынѣ предположеннаго къ возстановленію Оренбургскимъ Губернскимъ Распорядительнымъ комитетомъ). Основателями села были, такимъ образомъ, считавшіеся свободными русскіе государственные крестьяне, каковыми они остались и впредь, не испытавъ на себѣ ига крѣпостной зависимости, подобно своимъ собратьямъ изъ внутренней Россіи.

Нижнее расположилось по набережнымъ откосамъ рѣчки Куртамыша и около трехъ озерковъ, такъ что большею частію своихъ построекъ лежитъ въ низменности, какъ бы скрываясь отъ постороннихъ глазъ. Кругомъ его облегаютъ березовыя и частію сосновыя рощицы, когда то очень густыя, но теперь довольно таки вырубленныя и отодвинутыя отъ села. Строилось село безъ всякаго плана и порядка, отдѣльными группами домовъ, съ крайне кривыми, извилистыми и узкими переулками, обличающими въ строителяхъ отсутствіе не только претензій на красоту, но и заботы о большемъ удобствѣ, хотя бы, наприм., въ противоположномъ отношеніи. Каждая такая часть села изъ группы нѣсколькихъ домовъ имѣетъ свое особое прозваніе, большею частію—по мѣстоположенію, какъ то: «Зарѣка», «Заболото»,

<sup>1)</sup> См. объ этомъ специальное указаніе въ нашемъ фельетонѣ, помѣщенномъ въ „Оренбург. газетѣ“ за 1898 годъ № 320, а такъ же статью „Слобода Куртамышъ“ въ „Оренб. Епарх. Вѣд.“ за 1896 г.

<sup>2)</sup> Изъ древнихъ родовъ сохраняется доселѣ фамилія Зубовыхъ, очень размножившаяся и составляющая чуть не половину села.



«Улица», «Ключики», «Горушки», «Круглая» (около озера), «Хутора» и пр.

Общее число домовъ въ селѣ выражается въ цифрѣ 367; за исключеніемъ 3 каменныхъ и столькихъ же полукаменныхъ, дома деревянные, какъ и почти всѣ надворныя постройки, при чемъ интересно, что нѣкоторыя изъ нихъ сохраняются чуть ли не съ основанія села, будучи сдѣланы по рассказамъ старожиловъ изъ лѣса, на мѣстѣ вырубленнаго. Насколько велики были тогда представители лѣсной растительности, можно судить по уцѣлѣвшимъ, напр., банямъ, для устройства коихъ было достаточно всего трехъ вѣнцевъ; отъ времени сосновыя бревна подобныхъ сооружений какъ бы еще болѣе затвердѣли и едва поддаются рубкѣ топоромъ. Въ послѣднее время, однако, при возрастающей дороговизнѣ строевого лѣса, стали возводить саманные постройки изъ необожженнаго воздушнаго кирпича; но изъ этого рода матеріала, цѣннаго по своей огнеупорности, строятся пока только кладовыя и частію амбары, ограда и проч., въ будущемъ же саманъ несомнѣнно найдетъ большое употребленіе.

Большинство домовъ выглядятъ очень ветхими, отъ старости потемнѣвшими и даже побурѣвшими, съ развалившимися крышами и готовыми обрушиться стѣнами и заборами. Дворы при домахъ и улицы содержатся также неопрятно, какъ бы наперекоръ основнымъ гигиеническимъ требованіямъ; кучи навоза, уборка котораго не считается необходимостію, составляютъ обычную принадлежность улицъ и единственными ассенизаторами являются хищныя птицы да домашнія животныя. Все это, при болотномъ запахѣ рѣки и озеръ, достаточно также загрязненныхъ и покрытыхъ тиною, создаетъ здѣсь антисанитарную обстановку, вредъ которой для здоровья обывателей немного только ослабляется свѣжестью полей и лѣсовъ: впрочемъ, жизнь въ полѣ лѣтомъ да стужа зимой уберегаютъ еще немного нижеца отъ воздѣйствія болѣзнетворныхъ микробовъ...

Неудивительно, что при созерцаціи вышеуказанныхъ картинъ, а также при сознаніи обуревающей здѣшняго обывателя темноты, впечатлѣніе отъ Нижняго выносится грустное, какъ отъ захолустной деревни, плохо благоустроенной



и пребывающей въ застоѣ, а потому и нуждающейся въ пробужденіи отъ духовной спячки, благодарную роль какового пробужденія и возрожденія должны взять на себя недавно открытыя въ селѣ церкви и школа.

Количество жителей въ селѣ простирается въ настоящее время до 1810 душъ, изъ коихъ 885 мужчинъ и 925 женщинъ. Въ 1795 г. по ревизіи населенія было 260 душъ муж. пола, съ 65 дворами; въ 1825 г. по клировымъ вѣдомостямъ числилось 100 дворовъ, съ 319 душ. муж. пола и 378 жен. пола. Такимъ образомъ населеніе въ столѣтіе возрасло въ 3, 4 раза. Жители православнаго исповѣданія, за исключеніемъ 49 душъ раскольниковъ спасовскаго согласія, или такъ называемой нѣтовщины, заносимыхъ въ официальные документы подъ названіемъ поморцевъ.

Во владѣніи общества находится 9816 десятинъ земли, изъ коихъ удобной считается 8360 дес., неудобной—118 д., лѣса—690 д. и церковной для пользованія причтомъ 46 десят.; послѣдняя генеральная наръзка земли, по 15 дес. на душу, произведена была въ 1874 году. Часть земли находится подъ выгономъ для скота, отгороженнымъ отъ остальныхъ полей по всей линіи вокругъ села изгородью, для проѣзда чрезъ послѣднюю устроено нѣсколько воротъ, такъ что, при вѣздѣ въ село версты за 1<sup>1</sup>/<sub>2</sub>—2, а равно и при вѣздѣ изъ него, приходится каждый разъ отворять и затворять ихъ.

Главнымъ занятіемъ жителей, доставляющимъ имъ средства къ жизни и позволяющимъ проводить ее вполне безбѣдно, служитъ земледѣліе, обращенное здѣсь на воздѣлываніе, главнымъ образомъ, пшеницы, далѣе—овса, ржи, проса, гороха и пр. и въ небольшихъ размѣрахъ—конопли и льна. Получаемый при этомъ изъ пшеницы бѣлый хлѣбъ составляетъ обычную пищу даже бѣднаго крестьянина, а рожь, культура которой постепенно сокращается за плохимъ урожаемъ и малопродуктивною ея, идетъ почти исключительно въ кормъ скоту и, частью, для полученія солода, употребляемаго подъ квасъ и пиво. Избытокъ хлѣба продается на куртамышскомъ базарѣ, въ настоящее время по цѣнѣ не дешевле 50 к., возросшей постепенно съ проведеніемъ Сибир-



ской желѣзной дороги до 100—150<sup>0</sup>/<sub>о</sub>, когда здѣшній хлѣбъ чрезъ особыхъ скупщиковъ-коммиссіонеровъ сталъ направляться за границу, главнымъ образомъ, чрезъ балтійскій портъ Либаву. Обработка земли производится плугомъ, или такъ называемымъ здѣсь сабаномъ, впрягаемымъ въ пару и болѣе лошадей, а быковъ, какъ въ другихъ мѣстахъ, здѣсь не употребляютъ для этой цѣли, что объясняется отчасти испанностью земли, легко поддающейся взрыхленію. Система обработки—малодоходное трехполье, оставляющее часть земли почти неиспользованной; удобрения земли не существуетъ.

Такъ какъ хлѣбопашество является главнымъ промысломъ въ хозяйствѣ здѣшняго крестьянина и составляетъ при избыткѣ продукта единственную доходную статью, дающую ему средство добыть копейку, нужную для внесенія податей и хозяйственныхъ надобностей, то понятно, что благосостояніе его зиждется всецѣло на такомъ или иномъ урожаѣ, а послѣдній, въ свою очередь, зависитъ, главнымъ образомъ, отъ выпавшаго во время и въ достаточномъ количествѣ дождя. Происходить это отъ отсутствія у крестьянъ раціональных мѣръ борьбы съ природою, ибо заботы крестьянъ о землѣ ограничиваются только тѣмъ, чтобы вспахать ее, засеять, а потомъ во время убрать посѣвъ, объ удобрѣніи же земли навозомъ, который пропадаетъ здѣсь совсѣмъ даромъ, крестьянинъ и не думаетъ. Слѣдуетъ, однако, замѣтить, что неурожаи въ данной мѣстности очень рѣдки, такъ какъ дожди, благодаря обилію лѣсной растительности, выпадаютъ въ болѣе или менѣе достаточномъ количествѣ для произрастанія хлѣбовъ, хотя, съ другой стороны, супесочная, а частію и черноземная почва, не смотря на удерживающую влагу глинистую подпочву, съ годами родить все хуже; такъ въ послѣдніе годы десятина пшеницы въ 2500 квадр. сажень), при хорошемъ урожаѣ, даетъ около 70 пуд. зерна, а обычно меньше—пудовъ по 40. Въ былыя же времена, по разсказамъ старожиловъ, умолотъ съ десятины давалъ по 150—200 пуд. Хлѣбъ обмолачивается обычно сыромолотью и рѣдко поступаетъ для обсушки въ овины, какъ это водилось раньше.

Другія отрасли мѣстной промышленности являются по-



бочными къ главному—земледѣлю и, служа подспорьемъ въ домашнемъ хозяйствѣ, получаютъ сбытъ своихъ продуктовъ изрѣдка, большею частию по случайнымъ обстоятельствамъ. Такъ, съ этимъ именно характеромъ, здѣсь распространено скотоводство, такъ что самый бѣдный домохозяинъ содержитъ какую-нибудь скотину, — если не лошадь, то корову, нѣсколько овецъ и пр.; по статистикѣ сельскаго правленія, въ селѣ числится лошадей 760 штукъ, рогатаго скота 1080 головъ, овецъ 1200 и свиней 10 головъ. Далѣе, по птицеводству, для выводки яицъ и домашнего употребленія въ пищу разводятъ куръ, гусей и утокъ; въ дѣлѣ огородничества сажаютъ картофель, капусту, огурцы, рѣдьку и пр. Лѣтомъ много собираютъ ягодъ—земляники, клубники, вишни, костяники и пр. и разнаго сорта грибы.

Раньше существовалъ еще лѣсной промыселъ, когда крестьяне срубали строевой лѣсъ и отвозили для продажи въ Тобольскую губернію, но съ усиленіемъ охраны въ казенныхъ лѣсничествахъ и значительною вырубкою общественнаго лѣса этотъ промыселъ уничтожился. Теперь и пользование общественнымъ лѣсомъ заключено въ особыя границы и прекращено хищническое его истребленіе, — именно съ прошлаго года вырубку лѣса, принадлежащаго обществу, велѣно производить только участками и по особымъ приговорамъ общества, утверждаемымъ каждый разъ земскимъ начальникомъ (живущимъ въ слободѣ Куртамышѣ). Вырубка общественного лѣса, при его малокалиберности, производится для мелкихъ подѣлочныхъ работъ и, главнымъ образомъ, на дрова, такъ какъ отопленіе здѣсь доселѣ дровяное, хотя этотъ матеріалъ постепенно возвышается въ цѣнѣ, о чемъ можно судить по базарнымъ цѣнамъ въ слоб. Куртамышѣ, гдѣ онѣ въ теченіе послѣдняго пятилѣтія поднялись съ 2 до 3 руб. 50 к. за престую однополѣвную сажень.

Наконецъ, среди крестьянокъ довольно развитъ льняной промыселъ: въ свободное отъ занятій по кухнѣ время онѣ занимаются пряжею кудели, тканьемъ сукна, холста и изготовленіемъ изъ него, какъ и изъ покупныхъ ситцевъ, одежды для себя и семьи. Слѣдуетъ отмѣтить, что и здѣсь, какъ и всюду въ нашей губерніи, одежды изъ матерій соб-



ственного приготовленія постепенно вытѣсняются покупными фабричными; такъ еще мужчины очень многіе носятъ холщевыя рубахи и шаровары, но женщины уже какъ бы стѣсняются собственныхъ издѣлій, употребляя ихъ только подъ нижнее бѣлье, а верхнюю одежду изготовляютъ изъ разноцвѣтныхъ ситцевъ, покупаемыхъ въ куртамышскихъ лавкахъ. Особенно вліяніе моды и подражаніе городу сказывается на молодежи, которая въ мужской половинѣ начала носить пиджаки и сюртуки, а женщины—кофты и даже жакеты; и какъ тѣ, такъ и другія непременно носятъ калоши, и что особенно интересно—послѣднія надѣваются только въ хорошую погоду, а въ грязь или совсѣмъ ихъ не употребляютъ, или носятъ въ рукахъ, чтобы надѣть, придя въ гости.

Изъ ремесленныхъ заведеній необходимо указать на существующія въ селѣ — 13 вѣтреныхъ мельницъ и 1 толчею, 3 водяныхъ мельницы, 5 кузницъ, 2 маслобойни, 3 дегтярныхъ и 1 горшечный заводы. Кромѣ того, съ начала нынѣшняго года начала оперировать здѣсь казенная винная лавка 3-го разряда; сидѣлицей въ ней вдова бывшего въ Куртамышѣ священника Милицина.

Торговля въ селѣ поддерживается одною маленькою лавочкой, торгующею мелкими бакалейными товарами; а за болѣе цѣнными товарами нижневцы обращаются въ слободу Куртамышъ, куда они ѣздятъ чуть не каждый базарный день. Базаровъ здѣсь не бываетъ вовсе, если не считать небольшого торжка въ храмовой праздникъ 6 декабря.

Въ общемъ, экономическое благосостояніе крестьянъ села Нижняго, особенно по сравненію съ крестьянами изъ внутреннихъ губерній и даже нашего Оренбургскаго уѣзда, необходимо признать достаточнымъ, и, если въ голодовку 1891—92 года хозяйство понесло очень тяжелое потрясеніе, то теперь они уже экономически достаточно оправились, чтобы жить, если и не богато, то вполне безбѣдно.

Въ приходѣ села Нижняго находится одна деревня Малетина, отстоящая отъ церкви на разстояніи двухъ верстъ, съ удобнымъ и безпрепятственнымъ сообщеніемъ. Название свое получило по фамиліи садчика, родъ котораго является здѣсь значительно преобладающимъ надъ прочими фамиліями;



положеніе свое имѣть также на рѣкѣ Куртамышѣ, еще ниже по теченію ея, съ тѣмъ же характеромъ мѣстности, какъ и въ с. Нижнемъ.

Годъ основанія Малетина, за давностію времени, изгладился изъ памяти народной и неизвѣстенъ даже приблизительно; утвержденіе же старожиловъ, что деревня застроена около двухъ вѣковъ тому назадъ, грѣшитъ анахронизмомъ, объясняемымъ общою слабостію человѣка—желаніемъ считать свое прошлое возможно древнимъ... По всей вѣроятности, деревня Малетина, въ видѣ отдѣльнаго хутора, возникла приблизительно въ одно время съ с. Нижнимъ, хотя то обстоятельство, что она менѣе, чѣмъ въ три раза послѣдняго въ количественномъ отношеніи, быть можетъ, даетъ основаніе относить ея происхожденіе къ болѣе позднему времени. Въ 1795 году по ревизіи въ ней было 84 ревизскихъ души, при 21 дворѣ <sup>1)</sup>; по клировымъ вѣдомостямъ 1825 г. значилось 27 двор. съ 96 д. муж. и 119 жен. пола; а въ настоящее время 74 двора съ 295 д. муж. и 335 жен. пола, а всего 630 человѣкъ. За исключеніемъ 23 раскольниковъ, остальные жители православнаго исповѣданія.

Сказанное о занятіяхъ жителей села Нижняго, приложимо вполне и къ данной деревнѣ. И здѣсь промышленность чисто земледѣльческая съ своими отраслями—хлѣбопашествомъ, огородничествомъ, скотоводствомъ и пр.; и съ одинаковыми приѣмами землепользованія, характеризующимися отсутствіемъ удобренія и усовершенствованныхъ машинъ при обработкѣ, хотя въ послѣднемъ отношеніи и замѣчается благопріятный оборотъ: съ недавняго времени стали покупать машинныя сѣнокосилки.

Земли во владѣніе общества нарѣзано: удобной—2695 десятинъ, неудобной—458 дес., подъ лѣсомъ 241 дес., и 23 дес. покоса. Скота считается 256 лошадей, 426 головъ рогатаго скота и 700 овецъ. Имущественное благосостояніе жителей распределяется въ одинаковой приблизительно пропорціи, не представляя выдающихся хозяйствъ.

Промышленныя и ремесленныя заведенія носятъ тотъ

<sup>1)</sup> См. „Дѣло о произвожденіи священнослужителямъ хлѣбной руги въ Челябинскомъ краѣ“, по уѣздной Оренбургской описи 1800 г. № 2.



же подсобный къ земледѣлію характеръ, не составляя исключительнаго заработка для лица, занимающагося имъ, какъ это бываетъ въ промышленныхъ центрахъ. Въ этомъ родѣ въ дер. Малетиной существуютъ 9 вѣтрѣныхъ и 2 водяныхъ мел., 6 кузницъ, 1 дегтярная и 1 маслобойня. Торговля поддерживается небольшою лавочкою, гдѣ можно достать мыло, спички и проч.

## II.

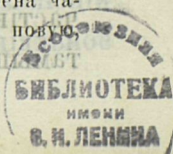
*Устройство церкви. — Утварь церковная. — Бюджетъ церковный. — Приходское попечительство. — Количества прихожанъ. — Составъ причта и содержаніе его. — Церковныя школы въ с. Нижнемъ и дер. Малетиной.*

Село Нижнее, бывшее до 1894 года въ приходѣ Куртамышской церкви и считавшееся дотолѣ деревнею, съ устройствомъ въ этомъ году своей церкви 1), начало самостоятельную приходскую жизнь. Радостное въ жизни села событіе это связано — съ воспоминаніями о тяжкомъ голодномъ 1891—92 годѣ, сильно подорвавшемъ экономическое благосостояніе здѣшнихъ крестьянъ, когда Правительство, желая придти на помощь населенію чрезъ доставленіе ему заработка, предприняло рядъ общественныхъ работъ и, между прочимъ, остановилось на счастливой мысли — устроить на мѣстѣ голодовокъ въ бѣднѣйшихъ и населеннѣйшихъ деревняхъ церкви-школы, что послужило также и великимъ утѣшеніемъ для упавшаго духомъ народа при сознаніи великаго приобрѣтенія собственной приходской церкви. Въ числѣ пяти церквей-школъ, устроенныхъ по этому поводу въ Челябинскомъ уѣздѣ по проекту молитвеннаго дома-школы, напечатанному въ № 12 за 1889 годъ журнала «Церковныя Вѣдомости», была устроена такая же и въ деревнѣ Нижней 2).

Строителемъ этихъ церквей-школъ, по порученію уполномоченнаго по общественнымъ работамъ въ Оренбургской губерніи управляющаго Казенной Палатой г. Кропотова, былъ состоявшій на льготѣ войсковой старшина Оренбургскаго ка-

<sup>1)</sup> Раньше, лѣтъ 75 тому назадъ, посреди села Нижняго была построена часовня, отъ ветхости сломанная и перестроенная въ концѣ 70-хъ годовъ въ новую, которая сгорѣла въ 1888 г.

<sup>2)</sup> См. „Оренб. епарх. вѣдомости“, № 11, стр. 182—183 офиц. части.





зачьяго войска Коринъ, а самые чертежи и смѣта постройки составлены были родственникомъ его гражданскимъ инженеръ-архитекторомъ Коринымъ. Земля подъ церковь уступлена была въ количествѣ трехъ десятинъ по приговору сельскаго общества, отъ 22 апрѣля 1892 года, рассмотрѣнному Челябинскимъ уѣзднымъ по крестьянскимъ дѣламъ Присутствіемъ 14 іюля 1892 г. за № 585.

Закладка молитвеннаго дома произведена была 19 августа 1892 года, а въ слѣдующемъ году закончилась и постройка его; особою комиссіею, въ числѣ пяти лицъ, зданіе было осмотрѣно 17 іюня 1894 года и передано въ епархіальное вѣдомство. Колокольня, отдѣльная отъ церкви, на столбахъ сооружена послѣ—въ 1895 г. близъ церкви въ оградѣ.

Зданіе церкви деревянное изъ сосноваго лѣса, въ два сруба; длина безъ алтаря  $7\frac{1}{2}$  саж., ширина—11 арш.; алтарь шириною  $\frac{2 \text{ саж. } 8 \text{ вершк.}}{1 \text{ саж. } 5 \text{ вершк.}}$ , длиною 1 сажень 12 вершк., высота зданія въ алтарѣ 1,63 сажени, въ церкви—1,66 саж. Снаружи зданіе окрашено масляною краскою и покоится на фундаментѣ изъ жженнаго кирпича; оконъ имѣется 6 и сверхъ того два тройныхъ; всѣ окна съ филиченчатыми ставнями, снабженными желѣзными запорами; переплеты и ставни оконъ окрашены палевой краской. Чистые полы съ плинтусами окрашены охрой на маслѣ; настланные по балкамъ потолоки смазаны глиною съ насыпью земли; при входѣ крытое наружное крыльцо—въ три ступени съ площадкою передъ дверью. Крыша желѣзная съ водосточными трубами и подвѣсными желобами; три деревянныхъ креста обиты бѣлымъ желѣзомъ, а главы обшиты чернымъ. Зимой церковь отопляется двумя кирпичными печами.

Утварью церковь небогата, хотя всѣмъ необходимымъ обзавелась; заслуживаетъ вниманія при этомъ, что большая часть церковныхъ принадлежностей составляетъ дары частныхъ лицъ и даже не прихожанъ села Нижняго: большею частію пожертвованія поступали отъ жителей слободы Куртамыша, которые, считая свою приходскую церковь богатою,



несутъ дары въ ближайшую церковь с. Нижняго. Изъ болѣе цѣнныхъ пожертвованій можно отмѣтить слѣдующія: въ алтарѣ на горнемъ мѣстѣ икона Спасителя «Царь Славы», на холстѣ, въ рамѣ изъ золоченаго багета, стоимостію 35 руб., пожертвована крестьянкой Фирсовой; надъ престоломъ икона Господа Саваоа, пожертвованіе одного изъ прихожанъ (20 руб.), за правымъ клиросомъ кіотъ (стоимостью 15 р.) подъ икону Николая Чудотворца,—пожертвованіе Цейклина, сидѣльца въ Куртамышской казенной винной лавкѣ; за лѣвымъ клиросомъ икона «Знаменія» Божіей Матери, на кипарисовой доскѣ, въ изящномъ кіотѣ, украшенномъ позлащенною рѣзбою, стоимостію 200 р., даръ куртамышскаго купца Недуева; икона Іоанна Предтечи, купленная на собранные малетинскою крестьянкой Чижковой деньги 20 р.; икона чудотворца Пантелеимона пожертвована Д. К. Абалаковымъ; икона Николая чудотворца—священникомъ Худоносковымъ; плащаница, очень изящная,—куртамышскою купчихою Худобородовою, лампада мѣдная, золоченая—Недуевымъ, евангеліе, обтянутое малиновымъ бархатомъ, около 50 руб., пожертвовано И. Сырейщиковымъ; крестъ напрестольный серебропозлащенный, чеканной работы, 67 золотн. вѣсомъ, 25 руб.,—пожертвованіе Старикова; дарохранительница серебропозлащенная, вѣсомъ 85 золотн., стоимостію 30 р., пожертвована Сорвинымъ и пр. Вообще весь храмъ украшенъ на частныя пожертвованія.

Звонъ производится тремя колоколами, изъ которыхъ одинъ 9 пуд. 26 фун., а другіе два—около пуда. При церкви находится деревянная маленькая сторожка и плохенькая ограда. Кладбище, общее для села Нижняго и дер. Малетиной, отведено за селомъ и получило начало съ устройствомъ приходской жизни, въ началѣ 1894 года, а раньше покойниковъ отвозили въ Куртамышъ для погребенія.

22 сентября 1894 года послѣдовало освященіе церкви, совершенное о. Іоанномъ Мухинымъ, священникомъ слободы Куртамыша, а отъ 20 октября того же года, по резолюціи Преосвященнаго Макарія, приходъ получилъ официальное



открытие въ качествѣ самостоятельнаго. Еще раньше того, именно отъ 21 декабря 1893 года, сюда посланъ былъ причтъ, и съ февраля 1894 года новопривывшимъ священникомъ о. Василиемъ Пановымъ открыто было богослуженіе: въ жизни нижневскихъ обывателей совершился, такимъ образомъ, важный моментъ, долженствовавшій начать собою новую эру обновленія ихъ религіозной жизни.

Церковный бюджетъ выражается въ слѣдующихъ среднихъ цифрахъ: дохода 450 р. въ годъ и столько же приблизительно расхода.

При церкви 3 марта 1895 г. открыто приходское попечительство, которое, подъ руководствомъ священника, проявляетъ большую жизнедѣятельность и въ лицѣ своихъ членовъ является немаловажнымъ подсобникомъ его въ дѣлѣ устроенія церковно-приходской школы. Самымъ значительнымъ дѣломъ попечительства является то, что на его суммы (и, частію, церковныя) содержатся церковныя школы и производится украшеніе храма. Средства попечительства составляются отъ жертвуемыхъ ежегодно Нижневскимъ обществомъ спеціально на церковную школу—25 р., отъ сборовъ по приходу и въ кружку. Въ пользу попечительства поступаютъ также пожертвованія, собираемыя отъ проезжающихъ мимо с. Нижняго на четыре куртамышскія ярмарки. Для сбора этихъ пожертвованій о. Василиемъ посылается сторожъ съ кружкою, который становится на проездной дорогѣ около моста и предлагаетъ жертвовать на церковь и школу; этотъ сборъ даетъ до 60 р. въ годъ.

При открытіи приходъ села Нижняго составили—означенное село Нижнее, въ которомъ числилось тогда 254 двора съ 828 муж. и 868 жен., а всего 1696 человекъ, и вышеупомянутая деревня Малетина, въ коей было 82 двора, 275 муж. и 307 жен., а всего 582 человекъ, а во всемъ приходѣ значилось 2278 прихожанъ. Въ настоящее время здѣсь числится въ селѣ Нижнемъ 1810 душъ обоего пола и дер. Малетиной 630 душъ, а всего 2440 душъ обоего пола.



Причтъ села Нижняго состоитъ изъ священника и псаломщика. На должности священника съ начала открытія прихода состоитъ о. Василій Андреевичъ Поповъ, сынъ священника Костромской епархіи, который, по выходѣ изъ VI класса мѣстной семинаріи, прибылъ для пріисканія мѣста въ Оренбургскую епархію и здѣсь былъ опредѣленъ въ 1891 г. сверхштатнымъ псаломщикомъ и учителемъ церковно-приходской школы въ Ивановскій посёлокъ Оренбургскаго уѣзда. Затѣмъ, въ 1893 году, рукоположенъ въ санъ священника, съ опредѣленіемъ въ слоб. Куртамышъ, на вакансію штатнаго діакона, для занятія въ церковныхъ школахъ, которыя ему же поручалось открыть въ этомъ приходѣ<sup>1)</sup>. Затѣмъ, по резолюціи Преосвященнаго Макарія, опредѣленъ былъ временно, отъ 21 декабря 1893 года, на настоящую должность священника с. Нижняго, въ каковой и утвержденъ 22 декабря 1894 года. Псаломщикомъ въ 1893 г. назначенъ былъ уволенный изъ III класса Челябинскаго духовнаго училища Петръ В. Никольскій, котораго смѣнилъ занимающій и по сіе время эту должность Александръ Лосевъ, сынъ діакона Орловской епархіи, изъ второго класса д. семинаріи.

Содержаніе причта составляютъ: жалованья отъ казны 400 р. и отъ прихожанъ 300 р. Затѣмъ плата за требоисправленія, каковой за первый годъ получено 150 руб. на причтъ, а затѣмъ эта статья дохода постепенно увеличивалась, достигнувъ въ прошломъ году до 400 р. съ лишнимъ на весь причтъ. Далѣе, на содержаніе причта идутъ сборы хлѣбомъ, яйцами, масломъ и пр., производимые три раза въ году: осенью, Великимъ постомъ и Петровскимъ; сборы эти даютъ около 100—150 пуд. хлѣба священнику и 75—100 пуд. псаломщику. Наконецъ, въ пользованіе причта отведено было въ 1894 году 33 десят. земли, но въ 1897 г. эта земля передана обществу, такъ какъ вмѣсто того во владѣніе причта, согласно указу Оренбургской духовной консисторіи, отъ 25 іюня 1897 года за № 7380, отошелъ принадлежавшій раньше (до открытія самостоятельнаго прихода въ с.

<sup>1)</sup> Имъ открыты школы грамоты въ дер. Птичьей (1-го ноября 1897 г.), въ селѣ Нижнемъ и дер. Малетиной.



Нижнемъ) Куртамышскому причту причтовый надѣлъ изъ дачи Нижневскаго общества въ количествѣ 46,1 дес. и изъ Малетинской дачи—14 дес., а всего 60,1 десятины. Землю причтъ пользуется самъ, употребляя ее подъ пашню.

Домъ у священника общественный, купленный за 460 рублей, очень ветхій и неудобный, какъ и всѣ надворныя службы при немъ; псаломщикъ живетъ въ квартирѣ, снимаемой отъ общества.

Несомнѣнные факты убѣждаютъ, что религіозно-нравственная жизнь прихожанъ въ с. Нижнемъ, съ устройствомъ въ немъ собственной церкви, успѣла уже въ теченіе перваго истекающаго пятилѣтія обнаружить замѣтные признаки улучшения. Удаленные шестиверстнымъ разстояніемъ отъ своей прежней приходской церкви въ слоб. Куртамышѣ, жители дотолѣ не могли имѣть и не имѣли прямого благотворнаго воздѣйствія ея и, въ общемъ, въ дѣлѣ вѣры коснѣли въ религіозномъ индифферентизмѣ и невѣжествѣ. Это сказалось на первыхъ же порахъ самостоятельной приходской жизни, когда жители лѣнились посѣщать церковныя службы, долготѣ исповѣди соблюдали очень немногіе, почти не творили поминовенія по умершимъ родственникамъ и пр. Даже были такія лица, которыя явно уклонялись отъ Церкви, хотя и продолжали числиться чадами ея. Но, вотъ, создается церковь; начинаютъ совершаться благолѣпныя службы со стройнымъ пѣніемъ церковно-ученическаго хора, раздаются на вѣбослужебныхъ собесѣдованіяхъ пастырскія наставленія и увѣщанія, и въ результатѣ число посѣщеній храма учащается, входятъ въ употребленіе поминовенія усопшихъ, погодичныя и сорокоустныя, количество исповѣдающихся изъ скромной первоначальной цифры 100 человекъ на весь болѣе, чѣмъ двухтысячный приходъ увеличивается въ 8—9 разъ, и, наконецъ, вмѣсто уклоненія отъ Церкви, происходятъ ежегодныя обращенія и возвращенія въ лоно ея падшихъ сыновъ<sup>1)</sup>. Такъ въ 1894 году число раскольниковъ и уклонившихся отъ Церкви достигало до 100 человекъ на весь приходъ; въ теченіе истекшаго пятилѣтія, помимо возврата въ Церковь

<sup>1)</sup> Внѣшними признаками поднятія церковной жизни служить годъ-отъ-году растущіе доходы церковные и причта.



уклонившихся, принято изъ раскола 21 ч., въ томъ числѣ 9 муж. и 12 жен. Заслуживаетъ вниманія, между прочимъ, фактъ обращенія въ лоно св. Церкви главнаго начетчика и вожака раскольниковъ солдата Созона Тельминова; онъ съ устройствомъ церкви началъ мало-по-малу посѣщать службы церковныя, читалъ данныя священникомъ религіозно-нравственныя книжки и въ заключеніе сталъ однимъ изъ истинныхъ и наиболѣе ревностныхъ сыновъ Христовой Церкви.

Одновременно съ устройствомъ церкви, получилъ начало и другой могучій факторъ религіозно-нравственнаго развитія, дѣйствующій въ союзъ съ Церковью, разумѣмъ церковныя школы грамоты, открытыя въ селѣ Нижнемъ 7 января 1894 г. и въ дер. Малетиной 14 февраля того же гсда. Обѣ школы открывалъ о. Вас. Пановъ, первую еще въ бытность свою на штатной діаконской вакансіи въ слоб. Куртамышѣ; съ этою цѣлью онъ нарочито пріѣзжалъ въ деревни, созывалъ сходъ крестьянъ, выяснялъ имъ пользу и значеніе школьной грамотности и, заручившись ихъ согласіемъ на открытіе школы и матеріальную поддержку, въ ближайшій удобный условленный день, съ молитвеннаго благословенія, положилъ начало доброму и святому дѣлу.

Первые два года Нижневская школа помѣщалась въ наемной квартирѣ за плату отъ общества по 2 р. въ мѣсяцъ. Учителемъ на первыхъ порахъ былъ Василій Шерстобитовъ, окончившій курсъ въ Куртамышскомъ двухклассномъ училищѣ М. Н. Просвѣщенія; за свои труды получалъ 25 коп. съ ученика. Учебниками школа вначалѣ снабжена была, частью, изъ присланныхъ въ Птиченскую школу, а частью они куплены были самими учениками; въ настоящее время учебники получаютъ отъ Епарх. Учил. Совѣта. Во второмъ учебномъ году занятія открыла въ половинѣ октября учительница Зинаида Шерстобитова, но прозанималась меньше двухъ недѣль, такъ какъ псаломщикъ села Нижняго Петръ Никольскій изъявилъ желаніе заниматься въ школѣ безмездно. Со 2-го октября 1896 г. на должности учителя состоитъ окончившая курсъ въ Куртамышскомъ одноклассномъ женскомъ училищѣ Марія Шароухова; жалованья въ 1896/7 учеб. году получала 24 р. изъ Челябинскаго отдѣленія Епарх. Учил.



Совѣта и отъ церкви и попечительства—по 6 р. въ учебный мѣсяцъ; въ 189<sup>7</sup>/<sub>8</sub> учеб. году получала увеличенное содержаніе: отъ Училищнаго Совѣта 36 р. и отъ церкви по 7 р. за учебный мѣсяцъ. Въ 1895 году школа приобрѣла собственное помѣщеніе близъ церковной площади за 45 р. съ употребленіемъ 35 р. на ремонтирровку и приспособленія. Небольшое зданіе пятистѣнное, длиною 10 арш. и 5<sup>1</sup>/<sub>2</sub> арш. шириною, высотой 3 арш., съ сѣнями для склада и храненія дровъ, доставляемыхъ самими учениками, малоудобно и предположено къ продажѣ, а на мѣсто его будетъ возводиться новое каменное зданіе съ классною комнатою, раздѣвальною и комнатою для учителя, на что исчислено по смѣтѣ 1030 р. расхода. Сумму эту предположено получить, частью, отъ Епарх. Учил. Совѣта, коимъ и прислано уже для этой цѣли 300 р.; частью отъ сбора добротныхъ пожертвованій, каковыхъ попечителемъ школы, прикащикомъ купца Дунаева въ Куртамышѣ, Димитріемъ Констан. Абалаковымъ собрано уже 110 руб. и, наконецъ, путемъ сбора по селамъ по особой книжкѣ, ожидается полученіе до 400 р. 1). Учащихся въ первый учебный годъ, или собственно полугодіе, было 26 мальчиковъ и 9 дѣвочекъ; во второй 189<sup>4</sup>/<sub>5</sub> учеб. годъ было 22 мал. и 2 дѣв., въ третій 189<sup>5</sup>/<sub>6</sub> годъ—25 мал. 1 дѣв., въ четвертый 189<sup>6</sup>/<sub>7</sub> годъ—24 мал. 1 дѣв. и въ послѣдній пятый 189<sup>7</sup>/<sub>8</sub> годъ—25 мал. и 1 дѣв. Въ послѣднемъ году найдено возможнымъ сдѣлать выпускъ болѣе успѣшныхъ учениковъ со свидѣтельствомъ на льготу по воинской повинности, каковыхъ оказалось 4 мальчика.

Всѣ ученики каждый праздникъ посѣщаютъ церковныя службы, исполняютъ долгъ исповѣди на первой и послѣдней недѣляхъ Вел. поста, предъ началомъ уроковъ читаютъ утреннія, а по окончаніи вечернія молитвы и пр. Изъ школьниковъ образованъ хоръ, исполняющій довольно стройно церковныя пѣснопѣнія. На святкахъ послѣдніе годы, при дѣятельномъ участіи Д. К. Абалакова, собиравшаго необходи-

1) Въ настоящее время происходитъ уже заготовка нужнаго матеріала и кирпичу, какового приобрѣтено 45 тысячъ по 4<sup>1</sup>/<sub>2</sub> руб. за тысячу, такъ дешево благодаря торговой сноровки и усердію Абалакова.

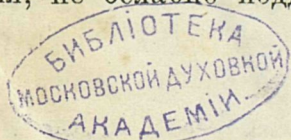


мыя средства (каждый разъ до 15 руб.), для учениковъ устроены были елки, съ играми и подарками.

Малетинская школа поставлена пока сравнительно хуже. Помѣщается она въ наемной квартирѣ, тѣсной и неудобной, за плату отъ общества по 2 р. въ мѣсяцъ. Учительницей въ первое время, — въ февралѣ и мартѣ 1894 г., была вышеупомянутая Зин. Шерстобитова, получала за свои труды по 5 р. въ мѣсяцъ отъ общества. Второй годъ школа не открывалась вовсе, а съ 1896<sup>7</sup>/<sub>7</sub> учеб. года начинаетъ получать пособіе отъ Епарх. Учил. Совѣта: въ томъ году 12 р. и въ слѣдующемъ 1897<sup>7</sup>/<sub>8</sub> г. 24 р., каковыя идутъ въ жалованье учительницѣ. Въ 1895<sup>5</sup>/<sub>6</sub> году учителемъ состоялъ Константинъ Шерстобитовъ, окончившій курсъ двухкласснаго училища, а съ 20 октября 1896 года — окончившая курсъ того же Куртамышскаго двухкласснаго училища М. Н. Пр. Людмила Степанова, въ жалованье ей идутъ, помимо совѣтскихъ денегъ, въ 1896<sup>6</sup>/<sub>7</sub> г. отъ церкви по 4 р., въ 1897<sup>7</sup>/<sub>8</sub> г. по 4<sup>1</sup>/<sub>2</sub> р. за учебный мѣсяцъ.

Учащихся было: въ 1894 г. — 10 мальчиковъ и 5 дѣвочекъ, въ 1895<sup>5</sup>/<sub>6</sub> г. — 13 мал. и 3 дѣв., въ 1896<sup>6</sup>/<sub>7</sub> г. — 12 мал. и 4 дѣв. и въ 1897<sup>7</sup>/<sub>8</sub> г. — 14 мал. и 3 дѣв. Въ послѣднемъ году выпущено было окончившихъ курсъ 1 мал. и 1 дѣв.

Обѣ школы содержатся, такимъ образомъ, частью на средства Епарх. Учил. Совѣта, коихъ на обѣ школы выслано въ послѣдній 1897<sup>7</sup>/<sub>8</sub> годъ 60 р., и частью церковно-попечительскія, коихъ тратится около ста рублей. — Съ устройствомъ церкви и школы въ с. Нижнемъ, успѣшно благоустрояемыхъ трудами приходскаго священника, религіозно-нравственная и умственная жизнь села вступила въ благопріятныя условія для своего развитія, и остается пожелать, чтобы эти свѣточы вѣры и знанія, а съ ними и благопопеченія, не ослабно поддерживались и горѣли и въ будущемъ!



Н. Чернавскій.

Перепечатано изъ №№ 22, 23 и 24 Оренб. Епарх. Вѣдом. за 1898 г

Цензоръ Ректоръ Семинаріи Прот. **Феодоръ Дмитровскій.**

Типо-литографія П. Жаринова.





2007059392