

А.В. Ганин

ОРЕНБУРГСКОЕ КАЗАЧЬЕ ВОЙСКО В ПЕРИОД ГРАЖДАНСКОЙ ВОЙНЫ

ВОЕННО-ГЕОГРАФИЧЕСКИЙ ОЧЕРК



Атаман Оренбургского казачьего войска
генерал-лейтенант А.И. Дутов.
1919 г. (ГАРФ).

Один из вариантов наступления Восточного фронта адмирала А.В. Колчака весной 1919 г. предусматривал выход белых сил к Волге в районе Самары в результате продвижения с территории Оренбургского казачьего войска.

В силу географического положения Оренбургское войско служило ключом к Туркестану и Южной Сибири. Из-за наличия здесь антибольшевицки настроенного казачества, а также, благодаря существующим железнодорожным, речным и грунтовым магистралям этот район имел большое стратегическое значение для белого наступления весной 1919 г.

Генерал В.Г. Болдырев, бывший Главнокомандующий войсками Уфимской Директории (Временного Всероссийского правительства), писал, что «при успехе операции...получилась бы огромная охватывающая красных дуга, скрепление концов которой сулило самые решительные результаты. Москва, кроме того, лишилась бы запасов богатого юга, лишилась бы угля и столь необходимого ей жидкого топлива»¹.

Военный министр правительства адмирала Колчака, генерал А.П. Будберг отмечал, что «прежде всего, южное направление создавало, по соеди-

нении с Деникиным, общий фронт, усиливало обе ныне разъединенные стороны, давало возможность распределить более целесообразно личный состав обоих фронтов. Наступление в этом направлении прикрывало верные нам районы Уральских и Оренбургских казаков, создавало спокойный тыл, давало возможность использования богатств Троицко-Орского района (зерно, фураж и скот), открывалась возможность навигации по Каспийскому морю и подвоза через Кавказ»².

По мнению известного русского военного теоретика генерала Н.Н. Головина, «это наступление выводило сначала в район, заселенный поволжскими немецкими колонистами (Саратов – Красный Кут – Камышин), представляющих собою противобольшевицки настроенных крестьян, а затем приводило к соединению с Донским казачеством... В случае удачи этого наступления создавалась бы обширная неразрывная противобольшевицкая территория, включавшая в себя все казачества, а также наиболее противобольшевицки настроенных крестьян»³.

В феврале 1919 г. в Челябинске проходило совещание, на котором обсуждался план Ставки по наступлению в направлении Пермь-Вятка-Вологда, по некоторым данным, против этого плана в ходе совещания выступали командующий Сибирской армией Р. Гайда и атаман Оренбургского казачьего войска А.И. Дутов, высказавшиеся за наступление на соединение с Деникиным. Однако было принято решение о северном направлении наступления⁴.

А.И. Деникин писал адмиралу Колчаку 14 февраля 1919 г.: «Соединенная операция на Саратов дала бы огромные преимущества: освобождение Уральской и Оренбургской областей, изоляцию Астрахани и Туркестана. И главное – возможность прямой и непосредственной связи Востока и Юга...»⁵.

Военная промышленность, снабжение армии.

Антибольшевицкое движение в Оренбургском казачьем войске зародилось практически сразу после получения известий об октябрьских событиях в Петрограде и вскоре приняло характер вооруженного противостояния. Условия, в которых приходилось бороться оренбургским казакам, были крайне тяжелыми из-за региональной специфики. На территории войска почти не существовало военной промышленности, имелась лишь мукомольная, кожевенная и отчасти мыловаренная⁶.



Генерал-майор И.Г. Акулинин. Последовательно занимал должности: Помощник Войскового атамана, главный начальник Оренбургского военного округа, командир 2-го и 1-го Оренбургских казачьих корпусов. 1918 - 1919 гг. (ГАРФ).

Положение усугублялось тем, что Оренбургское казачье войско уже в 1918 году было вынуждено вести борьбу против красных одновременно на нескольких фронтах. Оренбургские казаки испытывали острую нехватку артиллерии, пулеметов и боеприпасов.

По словам одного из руководителей антибольшевистского движения в Оренбургском казачьем войске генерал-майора И.Г. Акулинина пушки и пулеметы «в самые горячие периоды боевых столкновений вынуждены были бездействовать из-за полного отсутствия патронов...на стороне противника наблюдалось постоянное превосходство в огневых и технических средствах»⁷. У оренбургских казаков практически отсутствовали бронемашинны и тяжелая артиллерия, не говоря уже о танках. Бронепоезда, если их так можно назвать, были оборудованы наспех из подручных материалов.

Для ведения активных боевых действий оружие и боеприпасы, из-за отсутствия собственных запасов, необходимо было завозить. Все это придавало исключительное значение транспортным артериям, связывавшим территорию войска с Уралом и Сибирью. Нельзя забывать и о значении дорог, ведущих в центр Европейской России.

Железные и грунтовые дороги.

Район боевых действий пересекали пять важнейших железнодорожных веток: Ташкентская железная дорога, же-

ОФИЦЕРЫ ОРЕНБУРГСКОГО КАЗАЧЬЕГО ВОЙСКА



Начальник Оренбургской казачьей бригады в Забайкалье генерал-майор В.А. Бородин. 1921 г. (ГАРФ).



Командир Отдельного Оренбургского казачьего полка в Забайкалье генерал-майор А.В. Зувев. 1921 г. (ГАРФ).



Старший адъютант начальника 4-го Оренбургского Добровольческого отряда капитан В.С. Иванов. 1918 г. (ГАРФ).

лезная дорога Самара-Оренбург, Орская железная дорога, Троицкая железная дорога и дорога Самара-Уфа-Челябинск-Омск (Самаро-Златоустовская железная дорога и Транссибирская магистраль). Собственно, за контроль над этими железными дорогами и шла здесь борьба в период гражданской войны.

Значение Ташкентской железной дороги (Оренбург-Ташкент) и ее продолжения – дороги Самара-Оренбург, трудно переоценить. Вместе с оставлением белыми Самары (7 октября 1918 г.) – важнейшего узла железных дорог, идущих в Азиатскую часть бывшей Российской империи, была утрачена железнодорожная связь с Сибирью.

Ташкентская дорога была единственной железной дорогой, соединявшей центр Европейской России с Туркестаном.

Неудивительно стремление красных овладеть ею. Ведь туркестанская группа красных в 1918-1919 гг. была, по сути, отрезана от Советской России, в связи с тем, что значительную часть Ташкентской железной дороги прочно удерживали оренбургские казаки. Красные неоднократно пытались наладить хотя бы воздушную связь с Туркестаном, но эти попытки были неэффективны⁸.

Даже в периоды тяжелых поражений, как, например, в конце января 1919 года после сдачи Оренбурга, атаман А.И. Дутов требовал от казаков, во что бы то ни стало «сохранять в своих руках участки [Ташкентской – А.Г.] железной дороги...», не допуская восста-

новления связи Оренбурга с Туркестаном...»⁹.

Существенно меньшим было значение Орской железной дороги, соединявшей Оренбург с Орском. Контроль над этой дорогой был важен лишь в тактическом отношении, в рамках Оренбургского театра военных действий. Вместе с тем, именно вдоль Орской железной дороги успешно наступали на Оренбург I и II Оренбургские казачьи корпуса весной 1919 г. (они двигались вдоль р. Урал, протекающей в непосредственной близости от дороги)¹⁰.

Троицкая железная дорога к началу гражданской войны представляла собой лишь небольшую ветку, соединявшую Троицк и Челябинск (кроме того, через Троицк проходила железная дорога на Кустанай – на восток). Между Орской и Троицкой железными дорогами оставался трехсотверстный недостроенный участок. Войсковое правительство осознавало необходимость достроить железную дорогу на участке Орск-Троицк, чтобы соединить значительную часть Оренбургского казачьего войска с Сибирью – базой белого движения на Востоке.

К весне 1919 года удалось продолжить конечные участки на сто верст, но для того, чтобы сомкнуть обе линии не хватило рельс¹¹.

Таким образом, силы белых, действовавшие на левом фланге Восточного фронта, длительное время были вынуждены сражаться, не имея железнодорожной связи с Сибирью. Все поставки должны были осуществляться со станции Карталы (Троицкой желез-

ной дороги) по железной дороге, а далее – до станции Сары Орской железной дороги – гужевым транспортом. Это существенно влияло на оперативность поставок и их масштабы, а в период весеннего половодья и бездорожья поставки вообще прекращались, что негативно сказывалось на действиях оренбургских частей.

По территории Оренбургского казачьего войска на небольшом участке в районе Челябинска проходила железная дорога Самара-Уфа-Челябинск-Омск (Самаро-Златоустовская железная дорога; от Челябинска начиналась Транссибирская магистраль), которая находилась в полосе действий Западной армии (образована 1 января 1919 г.).

Важнейшими грунтовыми дорогами Оренбургского казачьего войска являлись: дорога Оренбург-Уфа; Орск-Верхнеуральск; Верхнеуральск-Троицк и т.д. К югу от р. Урал важнейшими путями для действий армии были: дорога вдоль р. Сакмара; дорога вдоль р. Урал; караванный путь Оренбург-Иргиз; дорога Актюбинск-Орск. По берегам р. Урал и р. Сакмара находились казачьи станицы, что существенно облегчало движение казачьих сил (особенно в зимнее время).

Реки.

Из рек, протекавших по землям Оренбургского казачьего войска, наибольшее стратегическое значение имела река Урал, представлявшая собой, во-первых, серьезную водную преграду на путях движения с юга на север, а во-вторых, – речную коммуникацию. При этом следует учитывать, что река при-

годна для судоходства от Илецкого городка, то есть только в западной части войска. На Урале существовал лишь один постоянный мост у Оренбурга¹², существовало также несколько паромных переправ¹³.

Урал и его левый приток Илек связывали Оренбургское казачье войско с Уральским войском и позволяли осуществлять снабжение и переброску резервов. У уральских казаков на реке имелось два парохода, использовавшихся для перевозки военных грузов, однако пароходы из-за изменчивого фарватера реки часто садились на мель, а их использование вызывало недовольство уральских казаков-рыболовов¹⁴.

В конце апреля 1919 г. I Оренбургский казачий корпус под командованием генерал-лейтенанта Г.П. Жукова, продвигаясь на запад от Оренбурга, очистил от красных все станицы по реке Илек и левому берегу Урала и вошел в непосредственное соприкосновение с уральцами в районе Илецкого городка, где действовал Илецкий корпус генерал-майора В.И. Акутина¹⁵. Была установлена связь командования Уральской армии с Омском, откуда к уральцам через земли Оренбургского казачьего войска стало поступать оружие, амуниция и т.д. В качестве водной преграды Урал выступил весной 1919 г. Так, на 17 марта 1919 г. II Оренбургскому казачьему корпусу ставилась задача «остановить продвижение противника...выбить его из пос. Кульмский и отбросить к р. Урал»¹⁶.

Командование Отдельной Оренбургской армии осознавало важность удержания рубежа другого притока Урала - реки Сакмара. В докладе о сложившейся обстановке на фронте (февраль 1919 г.) начальник штаба армии генерал-майор А.Н. Вагин указывал на то, что «наиболее вероятными для главных действий противника будут дороги вдоль р. Сакмара и р. Урал, выводящие кратчайшим путем к узлу наших тыловых дорог г. Орску...»¹⁷. В конце февраля 1919 г. перед частями Оренбургской армии была поставлена задача - закрепиться и оборонять линию реки Сакмара¹⁸.

Отличительной особенностью территории между Сакмарой и Уралом, на которой боевые действия велись зимой и весной 1919 г., являлось то, что дороги здесь пролегли исключительно по долинам вышеупомянутых рек. Закрепиться можно было лишь на линии рек Большой Ик, Буртя, Касмарка, Бурлы и Киялы, которые зимой не представляли собой серьезной преграды для красных.

По мнению генерал-майора А.Н. Вагина, в связи с тем, что «вдоль этих рек, главным образом, расположены населенные пункты, что в данное вре-

ОРЕНБУРГСКИЕ ПАРТИЗАНЫ



Начальник 4-го Оренбургского Добровольческого отряда войсковой старшина Енборисов со своим дружины Святого Креста полковник Енборисов. Фото 1920 г. (ГАРФ).

мя года имеет немалое значение. Рубежи эти, перехватывая все пути с запада на восток и северо-восток, являются для нас единственными оборонительными линиями»¹⁹.

Зимой передвижение войск на территории Оренбургского казачьего войска было сильно затруднено из-за глубокого снега, а весной - из-за разлива рек и порчи дорог. Например, в приказе по II Оренбургскому казачьему корпусу № 4 от 12 марта 1919 г. командир корпуса генерал-майор И.Г. Акулинин писал: «Сегодня корпуса нашей армии...вследствие превосходных сил противника и крайне неблагоприятной погоды - сильной встречной снеговой метели, не дающей возможности отличить свои части от красных, очистили линию Бриен, Кваркенская, Елизаветинский»²⁰.

Вскоре казачьи корпуса не смогли из-за снега, а потом из-за половодья преследовать красных, отступавших из-под Орска. Кроме того, разлив Урала и Сакмары помешал в апреле 1919 г. наладить связь между осаждавшими Оренбург I и II Оренбургскими казачьими корпусами.

На реке Салмыш (правый приток р. Сакмары) в 20-х числах апреля 1919 г. развернулось наиболее крупное сражение гражданской войны, из произошедших на территории Оренбургского казачьего войска.

IV Оренбургский армейский корпус под командованием генерал-майора А.С. Бакича двигался из Башкирии на Оренбург. На корпус возлагалась

задача завершить окружение Оренбурга с севера. При переправе частей через реку Салмыш произошло сражение с красными (части 20 Пензенской стрелковой дивизии), атаковавшими не успевшие еще развернуться войска IV корпуса²¹. Кстати, вплоть до начала июня 1919 г. IV корпус занимал оборонительную позицию на восточном берегу реки Салмыш²².

Оборонительные рубежи.

По рельефу местности район действий армии южнее р. Сакмара представлял собой сильно пересеченное предгорье Урала, что накладывало определенный отпечаток на характер боевых действий, шедших здесь. Серьезные бои в этом районе шли после падения Оренбурга в январе-феврале 1919 г. Южнее р. Урал расположена равнина, перерезанная в некоторых местах речными и овражными балками.

С одной стороны обширные степные и лесостепные пространства, имевшиеся здесь, давали возможность действовать казачьей коннице, но, с другой стороны, в этом районе отсутствовали какие-либо естественные рубежи, на которых можно было бы закрепиться. Во многом, из-за этого оренбургские казаки зимой 1919 г. были вытеснены из этих мест и должны были сдать город Орск.

Оренбургским командованием предпринимались попытки строительства оборонительных рубежей. Осенью 1918 г. на бузулукском направлении планировалось построить укрепленные позиции у станций Новосергиев-



Оренбургские казаки в эмиграции. Правление Оренбургской объединенной станции. Атаман - полковник Енборисов (в центре). Мукден, 1926 г. (ГАРФ).

ская, Платовка, Каргала и возле станции Сакмарской; на актюбинском направлении – у станции Донгуз и возле Илецкой Защиты.

Позиции планировалось сомкнуть, чтобы, тем самым, прикрыть Оренбург полукольцом укреплений. Однако планы эти не осуществились, и ко времени боев на этих позициях они оставались недостроенными²³.

Следует отметить, что большинство позиций представляли собой лишь простые линии окопов²⁴, которые нуждались в усовершенствовании, что приходилось осуществлять при их занятии войсками²⁵.

Города.

Для казачьей психологии было важно, кто в данный момент владеет центром того или иного военного округа, в чьих руках войсковая столица. Во многом, в зависимости от этого они решали, участвовать им в борьбе с большевиками или нет.

Так, оренбургский губернский комитет РКП(б) сообщал в ЦК, что «один только усердно распускаемый врагами ложный слух о падении Оренбурга вызывает приток свежих сил в колеблющиеся части казачества, которое поголовно уйдет к Колчаку в случае падения Оренбурга»²⁶.

Оренбург, являвшийся столицей войска, центром первого военного округа и важнейшим узлом железных дорог, был крупным промышленным центром, в котором было свыше 100 фабрик и заводов, а население составляло 146 тысяч человек (по данным на 1912 г.)²⁷.

Гражданская война в Оренбуржье для казаков во многом была борьбой за Оренбург. В одних случаях эта борьба велась за удержание города (конец 1917 г.; осень-зима 1918 г.), в других – за овладение им (весна-лето 1918 г.;

весна-лето 1919 г.).

Для наступления белых на Москву весной 1919 г. взятие Оренбурга было неотложной задачей в целях обеспечения левого фланга Западной армии и овладения обширным военным имуществом, находившимся в городе. Занятие Оренбурга открывало путь на Бузулук и Самару – к Волге.

Как бы то ни было, но Оренбург весной-летом 1919 г. взят не был, белым пришлось расстаться с планами наступления на Москву. Хотя атаман Дутов не терял надежды и в интервью омскому корреспонденту в апреле 1919 г. утверждал, что белые будут в Москве «...не позднее августа [1919 г. – А.Г.]»²⁸.

Вместе с тем, для красных удержание Оренбурга стало залогом успеха последующего контрнаступления. Район сосредоточения ударного кулака советской Южной группы – Бузулук, Сорочинская, Михайловское (Шарлык) непосредственно примыкал к оренбургскому району. Падение Оренбурга не позволило бы Южной группе красных завершить сосредоточение своей ударной группировки и развить наступление против Западной армии белых из-за необеспеченности собственного тыла с юга и юго-востока. Однако этого не случилось.

Важными узлами казачьего движения были центры военных округов: второго – Верхнеуральск; третьего – Троицк; четвертого – Челябинск; большое значение имел и город Орск.

Верхнеуральску выпало быть войсковой столицей, когда в январе 1918 г. первый раз был оставлен казаками Оренбург. Тогда в Верхнеуральск перебралось Войсковое Правительство во главе с атаманом и в январе-феврале 1918 г. в городе проходил Второй чрезвычайный Войсковой круг.

Крупным железнодорожным и про-

мышленным узлом являлся Челябинск, весть о занятии которого чехословаками 26 мая 1918 г. стала одной из причин возвращения атамана Дутова на территорию войска из Тургайских степей, куда он с казаками ушел из-под Верхнеуральска в апреле 1918 года.

Орск к сентябрю 1918 года оставался последним городом на территории Оренбургского казачьего войска, находившимся под властью большевиков. За взятие 28 сентября 1918 г. Орска атаман А.И. Дутов был произведен в генерал-лейтенанты.²⁹ Кстати, в Орске тогда казаки захватили обширные трофеи, в том числе большие склады кожи.³⁰ В феврале 1919 года в Орск после сдачи Оренбурга был вынужден перейти штаб Отдельной Оренбургской армии.

Город Троицк после падения Орска в феврале 1919 г. стал центром Оренбургского казачьего войска, куда переехали Войсковое Правительство, штаб Отдельной Оренбургской армии, прочие штабы, войсковые и губернские учреждения. Здесь же в феврале 1919 г. собрался Третий очередной Войсковой круг, который посетил, приехавший из Омска Верховный Правитель адмирал А.В. Колчак.

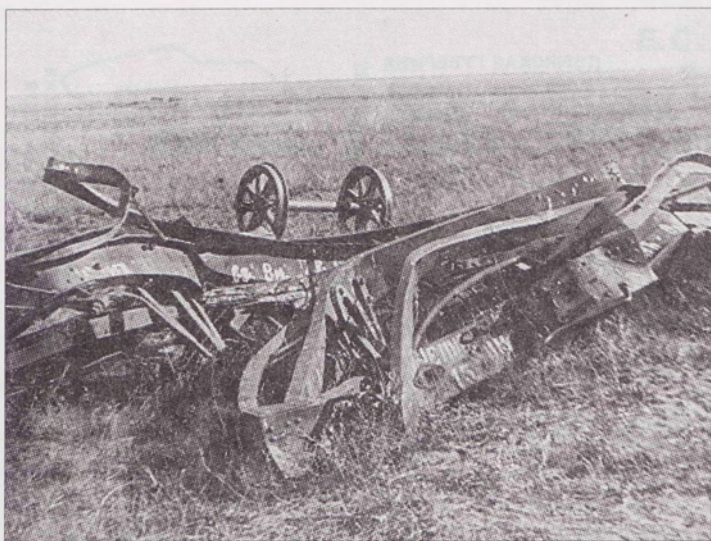
Население и мобилизационные возможности.

Оренбургское казачье войско по численности населения занимало третье место среди казачьих войск (после Донского и Кубанского) Российской империи. По состоянию на 1 января 1904 г. к войсковому сословию было приписано 426 тысяч человек.

В мирное время войско выставило 32 конных сотни (6 конных полков, 1 отдельный дивизион, 1 гвардейская сотня, 2 отдельных сотни), 18 орудий (3 шестиорудийных конных батареи, 3 штаба льготных двухорудийных батарей), 3 местных команды³¹. Всего – 6068 нижних чинов при 224 офицерах. В военное время – 110 конных сотен (18 конных полков, 3 запасных полка, 1 гвардейская сотня, 1 отдельный дивизион, несколько отдельных сотен), 40 орудий (6 шестиорудийных конных батарей и 1 четырехорудийную), 3 команды. Всего – 19821 нижний чин при 429 офицерах. «В случае надобности войско может дать 38961 чел. и 52394 лошади», – сообщалось в 1894 году³².

90 % казаков занималось земледелием. К началу 20 века в Оренбургском казачьем войске было 33,4 % малосеящих хозяйств, 43,8 % среднесеящих и 22,7 % многосеящих³³. То есть, в сумме среднесеящих и многосеящих – 66,5 % благополучных хозяйств.

В то же время, казаки и военные составляли 41,1 % от всего населения Оренбургской губернии (территория губернии существенно превышала терри-



*Разрушения на Ташкентской железной дороге (участок Оренбург-Актюбинск).
(Центральный музей вооруженных сил).*

торию войска)³⁴. Среди казаков подавляющее большинство составляли православные. Имелось 4,6 % старообрядцев. Значителен был удельный вес мусульман (татары и башкиры). По губернии к 1897 г. национальный состав распределялся следующим образом: 70,4 % - русские, 15,9 % - башкиры, 5,8 % - татары.

В 1917 г. в строю находились: 1 гвардейская конная сотня, 18 конных полков, 1 отдельный конный дивизион, 4 отдельных и 35 особых конных сотен, 9 конвойных конных полусотен, 3 конно-артиллерийских дивизиона (6 батарей), 2 отдельных конно-артиллерийских батареи, запасные части - 3 конных полка, 1 пешая сотня, 1 гвардейская конная полусотня, 1 конно-артиллерийская батарея. Итого - около 30 тысяч человек³⁵.

В гражданскую войну численность оренбургских казаков, сражавшихся на стороне белых, в разные периоды различалась. В середине января 1918 г. во время боев за Оренбург у А.И. Дутова было не более двух тысяч человек³⁶. В Тургайский поход в апреле 1918 г. с атаманом ушло 240 казаков³⁷. На территории войска в конце апреля развернулось повстанческое движение, в которое было вовлечено около 7 тысяч казаков³⁸.

В Юго-Западной армии, в которую были включены как Оренбургское, так и Уральское казачьи войска, а также армейские (не казачьи) части, в конце декабря 1918 г. - начале января 1919 г. состояло около 12 700 казаков-оренбуржцев (при общей численности армии в 30,5 тысяч человек)³⁹. К началу апреля 1919 г. в Отдельной Оренбургской армии имелось более 17 тысяч штыков и сабель (оренбургские казаки и армейские части, без уральцев)⁴⁰.

В Южной армии, образованной 23 мая 1919 г. из частей Отдельной Оренбургской армии, Оренбургского военного округа на театре военных дейст-

вий и Южной группы Западной армии, на 1 июня 1919 г. числилось около 19 тысяч оренбургских казаков⁴¹. На стороне большевиков воевало, по некоторым данным, около 2 тысяч оренбургских казаков⁴².

Местное население по-разному относилось к белым. По мнению генерал-майора К. Гоппера, «крестьянское население Оренбургской и Уфимской губ. к западу от реки Ик, где чередуются села и деревни башкирские, русские, малорусские и казачьи, в большей своей части было пассивно, за исключением некоторых русских деревень, открыто сочувствовавших большевикам. По мере удаления к юго-востоку, в богатой долине реки Сакмары и в плодородных степях между реками Сакмарой и Уралом, большевизма уже почти не было заметно, но еще южнее, на границе с Киргизией, т.е. между Орском и Актюбинском, снова встречались села, давшие много добровольцев красной армии»⁴³.

Атаман Дутов, выступая 4 июля 1919 года в Хабаровской городской Думе, отметил, что «в настоящее время [Оренбургским войском - А.Г.] выставлено 42 конных полка, 4 пеших полка и 16 батарей. Дали мы, значит, втрое больше, чем в германскую войну. У нас мобилизованы возрасты от 19 до 55 лет. Таким образом, у нас на службу призвано 36 возрастов»⁴⁴.

В связи с полевыми работами от службы были освобождены казаки от 40 лет и старше, так что по приказу начальника штаба Вер-

ховного Главнокомандующего от 24 августа 1919 г. в Оренбургском войске на военной службе состояли казаки 23 возрастов (с 1921 по 1899 года призыва включительно)⁴⁵. Несмотря на это, напряжение всех людских ресурсов войска оставалось колоссальным.

В данном очерке было рассмотрено положение Оренбургского казачьего войска в военно-географическом отношении. Следует помнить, что военная география оказывает значительное влияние на ход боевых действий, но далеко не всегда определяющее.

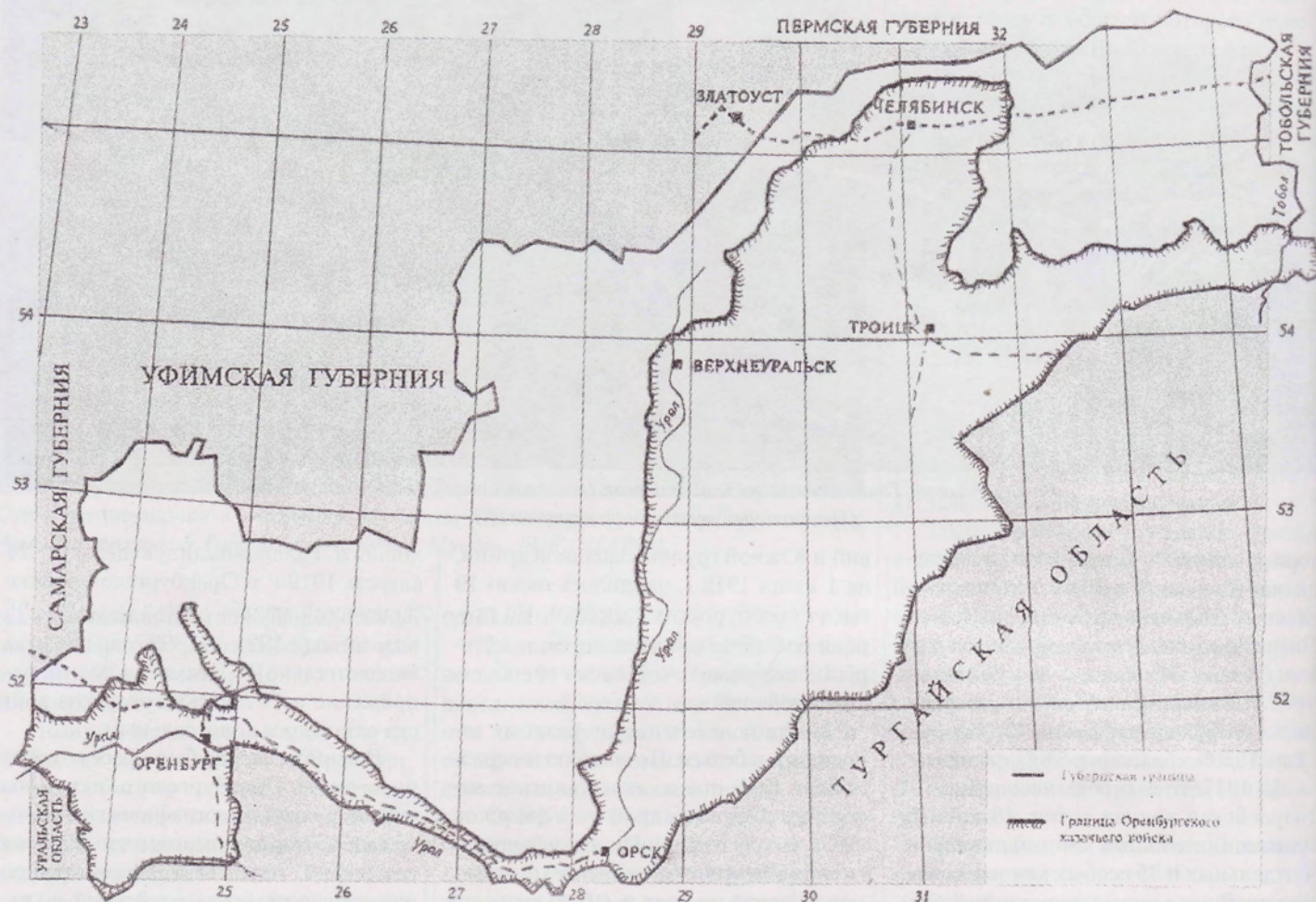
Поэтому для изучения вклада Оренбургского казачьего войска в антибольшевистское движение в дальнейшем предстоит рассмотреть важнейшие проблемы военного строительства, состава армии, а также хода боевых операций на Оренбургском театре военных действий.

Автор благодарит А.Б. Езеева и А.С. Кручинина за конструктивную критику.

Все фотографии из фондов Центрального музея вооруженных сил (ЦМВС) публикуются впервые.



*Субботник на железнодорожной станции Оренбург. Весна 1919 г.
(Центральный музей вооруженных сил).*



Район боевых действий Оренбургского казачьего войска в период гражданской войны.

Примечания:

¹ Болдырев В.Г. Директория, Колчак, интервенты. Воспоминания. Ново-николаевск, 1925. С.60.

² Будберг А.П. Дневник // Архив русской революции. Т. 14. Берлин, 1924. С.241.

³ Головин Н.Н. Российская контр-революция. Ч. 4. Кн. 8. Б.м., 1937. С.114.

⁴ История гражданской войны в СССР. Т. 4. М., 1959. С.52.

⁵ Там же.

⁶ Акулинин И.Г. Оренбургское казачье войско в борьбе с большевиками. 1917-1920. Шанхай, 1937. С.107.

⁷ Там же. С.108.

⁸ Кондратьев В., Хайрулин М. Авиация гражданской войны. М., 2000. С.68-69.

⁹ Российский государственный военный архив (РГВА) Ф.39514. Оп.1. Д.1. Л.60.

¹⁰ Акулинин И.Г. Оренбургское казачье войско... С.117-118.

¹¹ Там же. С.120.

¹² Воробьев В.Ф. Оборона Оренбурга (апрель-май 1919 г.). М., 1938. С.7.

¹³ РГВА Ф.39606. Оп.1. Д.5. Л.13об.

¹⁴ Акулинин И.Г. Уральское казачье войско в борьбе с большевиками // Белое Дело. Берлин, 1927. Кн.2. С.133.

¹⁵ Там же. С.127.

¹⁶ РГВА Ф.39606. Оп.1. Д.5. Л.8.

¹⁷ РГВА Ф.39514. Оп.1. Д.1. Л.101об.

¹⁸ РГВА Ф.39606. Оп.1. Д.5. Л.2.

¹⁹ РГВА Ф.39514. Оп.1. Д.1. Л.101об.

²⁰ РГВА Ф.39606. Оп.1. Д.5. Л.6.

²¹ Огородников Ф. Удар по Колчаку весной 1919 г. М., 1938. С.194-195, 197.

²² Государственный архив Российской Федерации (ГА РФ) Ф.5945. Оп.1. Д.70. Л.5.

²³ Акулинин И.Г. Оренбургское казачье войско... С.100-101.

²⁴ РГВА Ф.39477. Оп.1. Д.22. Л.10.

²⁵ РГВА Ф.39514. Оп.1. Д.1. Л.165об.

²⁶ Цит. по: Войнов В.М. Оренбургское казачье войско в годы революции и гражданской войны (октябрь 1917 – 1919 гг.) // Оренбургское казачье войско: Исторические очерки. Челябинск, 1994. С.96.

²⁷ Губернаторы оренбургского края. Оренбург, 1999. С.371.

²⁸ Сибирская речь. Омск. № 80. 12.04.1919 г. // ГА РФ Ф.952. Оп.3. Д.28. Л.2.

²⁹ РГВА Ф.39768. Оп.1. Д.4. Л.1.

³⁰ РГВА Ф.39477. Оп.1. Д.3. Л.194.

³¹ Тавастерна А.В. Оренбургское казачье войско // Военная энциклопедия. Т. 17. М., 1914. С.152.

³² Энциклопедический словарь

Ф.А. Брокгауза и И.А. Ефрона. Т.13а. СПб., 1894. С.890.

³³ Машин М.Д. Оренбургское и Уральское казачество в гражданской войне. Саратов, 1984. С.12-17.

³⁴ Зобов Ю.С. Оренбургская губерния // Уральская историческая энциклопедия. Екатеринбург, 2000. С.385.

³⁵ Гражданская война и военная интервенция в СССР. Энциклопедия. М., 1987. С.420.

³⁶ Гражданская война в Оренбуржье (1917-1919 гг.): Документы и материалы. Оренбург, 1958. С.36.

³⁷ Подсчитано автором по РГВА Ф.39503. Оп.1. Д.1. Л.42.

³⁸ Войнов В.М. Указ.соч. С.84.

³⁹ Подсчитано автором по РГВА Ф.39514. Оп.1. Д.6. Л.8-10.

⁴⁰ Войнов В.М. Указ.соч. С.95.

⁴¹ Цифровые данные приводятся по GARF Ф.5945. Оп.1. Д.70. Л.4.

⁴² Спирин Л.М. Классы и партии в гражданской войне в России (1917-1920). М., 1968. С.240.

⁴³ Гоппер К. Четыре катастрофы: воспоминания. Рига, 192. С.152-153.

⁴⁴ Приамурье. Хабаровск. № 3393. 6.07.1919 г. // ГА РФ Ф.952. Оп.3. Д.28. Л.9.

⁴⁵ Приказ начальника штаба Верховного Главнокомандующего № 1005 от 24.08.1919 г.