

Октябрьский район ОРЕНБУРГСКОЙ ОБЛАСТИ

КРАЕВЕДЧЕСКИЙ АТЛАС





ОКТЯБРЬСКАЯ ЛИРИЧЕСКАЯ

Наш район носит гордое имя
И родилось оно в октябре,
Трудовыми делами своими
Утверждаем его на земле.

Припев:

Славен наш край людьми
трудовыми,
Хлебом славен и тонким руном,
И просторами славен степными,
На которых счастливо живем.

Чистым золотом светятся нивы,
Озаряя Октябрьский наш край,
Нет сторонки на свете счастливей
И такой же цветущей, как май.

Припев:

Здесь струится Салмыш серебристый
С Юшатырью, сестрою своей.
Красотою неброской, но чистой,
Оживляя убранство полей.

Слова: В. Голенкова



Дорогие земляки и гости района!



Дорогие читатели! Вы держите в руках еще одно, из немногих изданий о нашей малой родине, краеведческий атлас Октябрьского района.

В Октябрьском районе есть немало мест где разнотравная степь пестреет цветами, где возвышаются одиночные курганы и поселения имеющие историко-культурную и научную ценность. Каргалы – древнее поселение и уникальное месторождение меди, поставленными учеными – археологами в один ряд со знаменитыми копиями царя Соломона и комплексом Странджа, возрожденная величественная церковь Михаила Архангела, названного «Малым Иерусалимом». В тихих, уютных местах бьют родники – источники жизни, как Романов чудо-родник со святой, целебной водой, испытывающий настоящее паломничество. Имеется большинство памятников природы и интересных исторических мест, на которые стоит обратить свой взор коренным жителям и многочисленным гостям района. Это обогатит нас духовно и нравственно, пополнит наши знания о земле, на которой мы живем.

Добро пожаловать в Октябрьский район!

Анатолий Семенович Кромский,
глава Октябрьского района

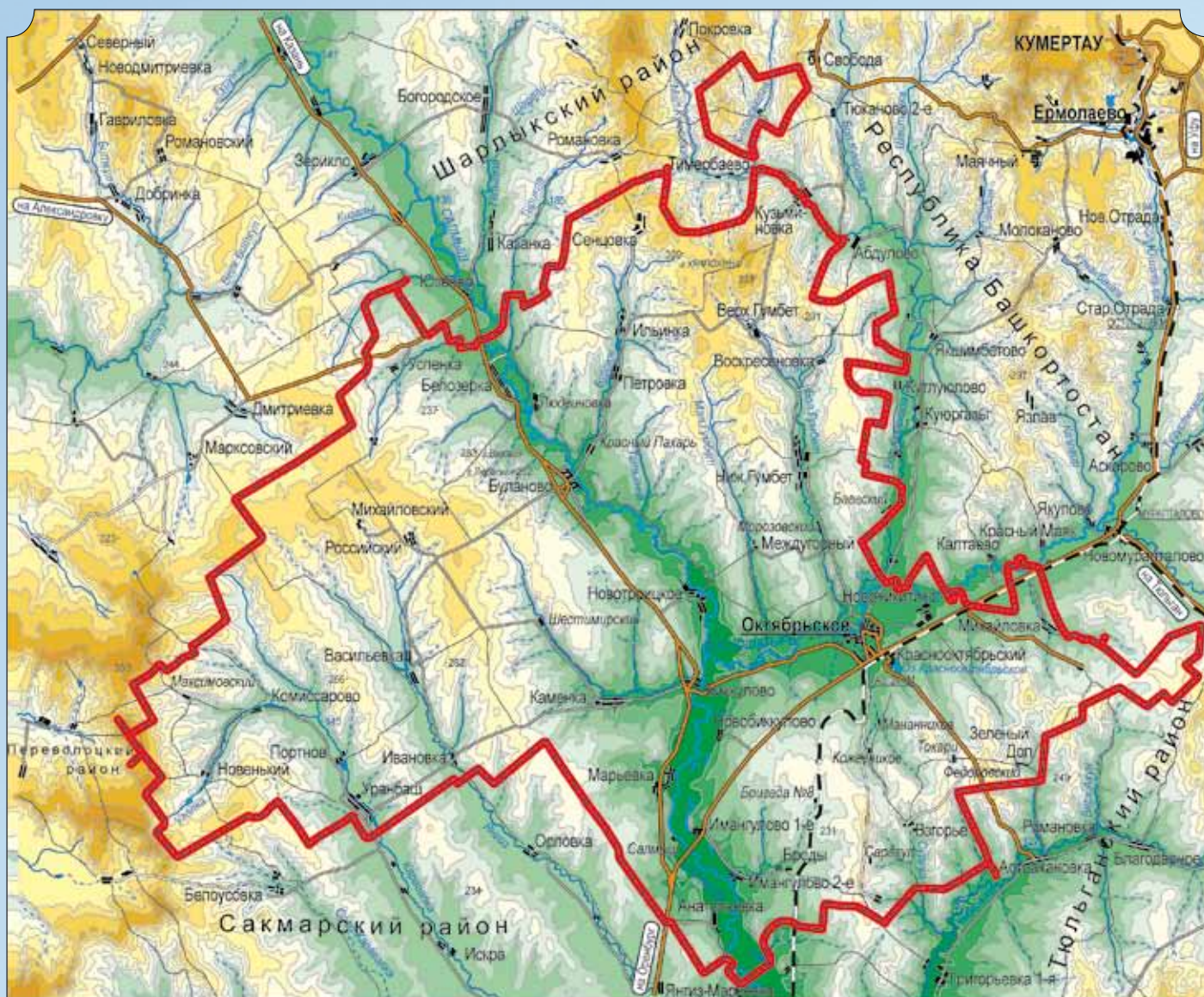
ПРИРОДНЫЕ УСЛОВИЯ И ЛАНДШАФТЫ

ГЕОГРАФИЧЕСКОЕ ПОЛОЖЕНИЕ

Октябрьский район расположен в центральной части Оренбургской области на стыке Общего и Предуралья, включает среднюю часть бассейна р. Салмыш вдоль границы Оренбургской области и республики Башкортостан. Площадь района — 2,7 тыс. км², что составляет 2,2% территории области. Наибольшая протяженность с севера на юг — 72 км, с запада на восток — 85 км. Октябрьский район граничит на севере с республикой Башкортостан, на юге — с Сакмарским районом, на западе с Шарлыкским и Александровским районами, на востоке — с Тюльганским районом. Крайние точки района имеют координаты:
северная — 52°44′ с.ш., 55°21′ в.д.;
южная — 52°06′ с.ш., 55°22′ в.д.;
западная — 52°16′ с.ш., 54°40′ в.д.;
восточная — 52°19′ с.ш.; 55°53′ в.д.

Чертополох колючий





В геоморфологическом отношении район разделен протянувшейся с севера на юг долиной р.Салмыш на две почти равные части. Вдоль долины р.Салмыш протягивается Салмышский вал, который разделяет Волго-Уральскую антеклизу и Предуральский краевой прогиб. Салмышский вал представляет собой длинную узкую соляную антиклиналь, осложненную на всем протяжении соляными поднятиями (штоками). Свод вала сложен солями и гипсами кунгурского яруса нижней перми, в основном погребенных под аллювиальными отложениями Салмыша. Крылья вала сформированы уфимскими красноцветами и морскими отложениями ранней казани. К западу от долины Салмыша расположена северо-восточная окраина возвышенности Общий Сырт с плосковершинными междуречьями, расчлененными глубокими долинами Янгиза и Каргалки. На поверхность выходят красноцветы татарского яруса перми (песчаники, алевролиты, аргиллиты), здесь же находится высшая отметка района - 382,0 м. На междуречье Салмыша и Большого Юшатыря преобладают грядово-увалистые ландшафты, основу которых составляют отложения казанского яруса перми - сероцветные песчаники, известняки, аргиллиты.

Ландшафтная структура сырцово-холмистого междуречья Б.Юшатыря и Чебеньки включает: присалмышские грядовые увалы, сложенные казанскими известняками и песчаниками, а также красноцветами татарского яруса; водораздельную гряду (хребет Саргул), соответствующую крупной древней карстовой мульде, которая заполнена морскими опоковидными известняками и известковистыми песчаниками верхней юры; слабовсхолмленную равнину на песчаниках, аргиллитах и конгломератах нижнего триаса. Срединное положение в районе занимают долины рек Салмыш и Большой Юшатырь с прилегающими неогеновыми равнинами. В долинах этих рек распространены карстовые ландшафты, связанные с галогенно-сульфатными отложениями кунгурского яруса нижней перми, выведенным к поверхности солянокупольной тектоникой. Долину Салмыша осложняют контрастные куэстообразные гряды, являющиеся крыльями соляных штоков Салмышского соляного вала и сложенные в основном известняками и песчаниками казанского яруса перми.



Разрез пермских красноцветов
в обрыве у с. Броды

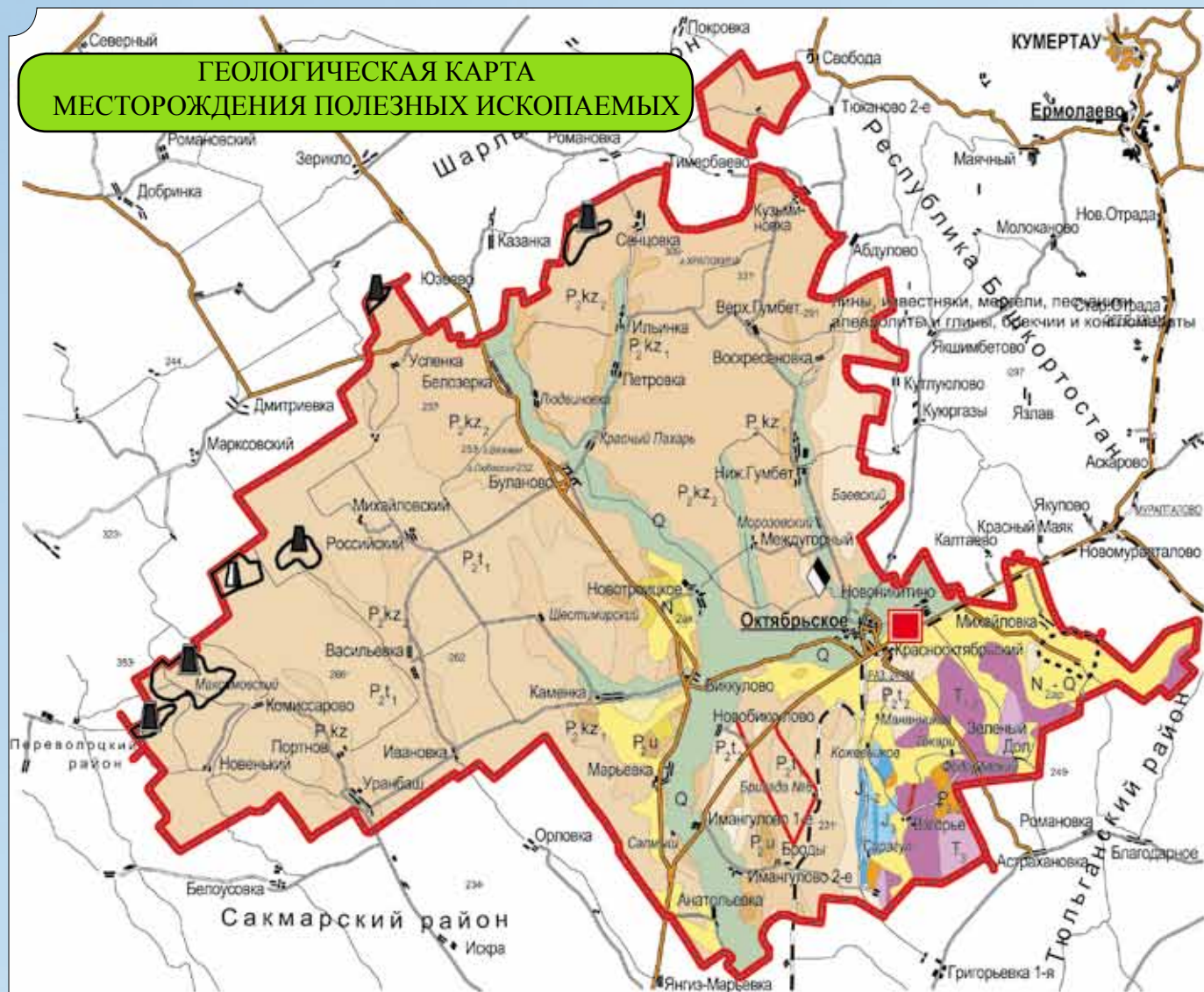
На территории района находятся значительные участки нефтяных месторождений Благодарновско-Колганской группы – Благодарновское, Колганское, Китаемское, Янгизское, а также Соболевское и Золотовское. Большие площади в верховьях р.Каргалка занимает Каргалинская группа мелких месторождений осадочных медных руд. На территории района находятся небольшие месторождения строительных материалов - Нововасильевское месторождение песка, Октябрьское месторождение кирпичных глин, Октябрьское месторождение известняка.

Среди геологических достопримечательностей района ведущее место занимают две группы природных объектов - Каргалинские медные рудники и соляные диапиры, с ядрами которых связаны проявления открытого карста, а с крыльями – куэстообразные гряды. В районе находится самое крупное на западе Оренбуржья карстово-суффозионное озеро Октябрьское. Большое значение также имеют опорные разрезы казанского и татарского ярусов перми (утес в с.Броды и др.), а также скопления фауны юрского моря (г.Святая).

Староордынский овраг и рудник



ГЕОЛОГИЧЕСКАЯ КАРТА МЕСТОРОЖДЕНИЯ ПОЛЕЗНЫХ ИСКОПАЕМЫХ



КАЙНОЗОЙСКАЯ ЭРА

- Q четвертичная система, голоцен (пески, гравий, галечники, суглинки)
- N_{2ar}-Q неогеновая (плиоцен - алшперонский ярус) и четвертичная (нижний-средний плейстоцен) системы (глины, пески, галечники, суглинки)
- N_{2ak} неогеновая система (плиоцен - акагыльский ярус) (глины с прослоями песка и гравия)
- P₂₋₃ палеогеновая система (эоцен-олигоцен) (пески, галечники, конгломераты, кварцитовидные песчаники)

МЕЗОЗОЙСКАЯ ЭРА

- J₃ юрская система (верхний отдел) (известняки, мергели, глауконитовые пески)
- J₁₋₂ юрская система (нижний отдел) (конгломераты, песчаники, глины)
- T₃ триасовая система (верхний отдел) (глины, алевролиты, песчаники)
- T₁₋₂ триасовая система (нижний отдел) (песчаники, алевролиты, глины)

- нефтяные месторождения
- нефтегазовые месторождения
- отработанные газовые месторождения, используемые в качестве газохранилищ

Условные обозначения

ПАЛЕОЗОЙСКАЯ ЭРА

- P_{2t2} пермская система (татарский ярус, верхний подъярус) (песчаники, аргиллиты, глины, прослои известняков, линзы медистых песчаников и конгломератов)
- P_{2t1} пермская система (татарский ярус, нижний подъярус) (песчаники, аргиллиты, глины, прослои известняков, линзы медистых песчаников и конгломератов)
- P_{2kz2} пермская система (казанский ярус, верхний подъярус) (глины, алевролиты, известняки, мергели, доломиты, песчаники)
- P_{2kz1} пермская система (казанский ярус, нижний подъярус) (глины, известняки, мергели, песчаники, алевролиты и глины, брекчии и конгломераты)
- P_{2u} пермская система (уфимский ярус) (глины, известняки, песчаники, ангидриты)

Масштаб
0 5км 10км 15км

- месторождения известняков
- месторождения кирпичных глин
- эксплуатируемые месторождения

КЛИМАТИЧЕСКИЕ ОСОБЕННОСТИ

Для климата района характерна ярко выраженная континентальность — жаркое сухое лето (средняя температура самого теплого месяца в году - июля $+20,00^{\circ}\text{C}$), холодной малоснежной зимой (средняя температура января $-15,70^{\circ}\text{C}$). Среднегодовая температура воздуха составляет $+3,80^{\circ}\text{C}$. Среднее количество осадков за год небольшое - 400 мм и приходится большей частью на летние ливневые дожди. Появление постоянного, снежного покрова обычно происходит в последней декаде ноября, сход снега — 10 апреля. Максимальная глубина снежного покрова составляет около 60 см, глубина промерзания почвы 120 см.

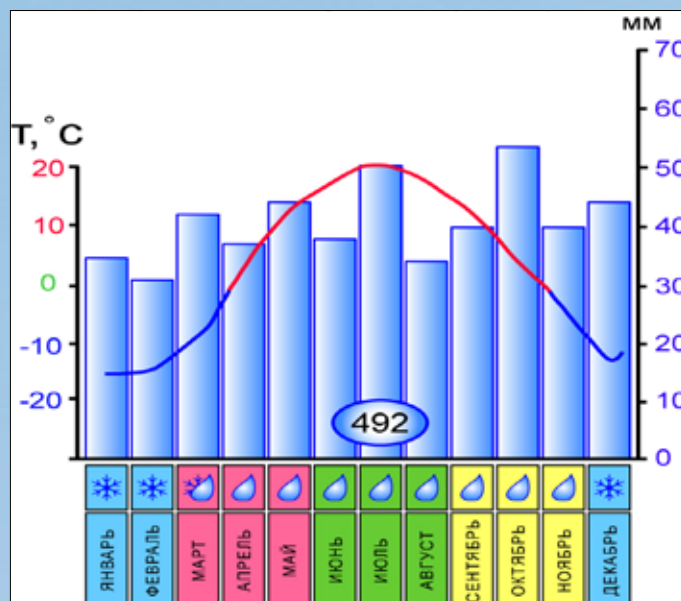


График годового хода среднемесячной температуры воздуха и количества осадков (с. Октябрьское)

ГИДРОГРАФИЧЕСКАЯ СЕТЬ

Главной водной артерией Октябрьского района является река Салмыш с крупным левым притоком — р.Большой Юшатырь.

Река Салмыш — одна из крупных рек Оренбургской области. Среднегодовой расход колеблется от 2,4 до 14,5 м³/с с максимумом (250 м³/с) в апреле и минимумом в феврале. Средняя скорость течения 0,4 м/с. Средняя глубина реки составляет 0,5-1,5 м.

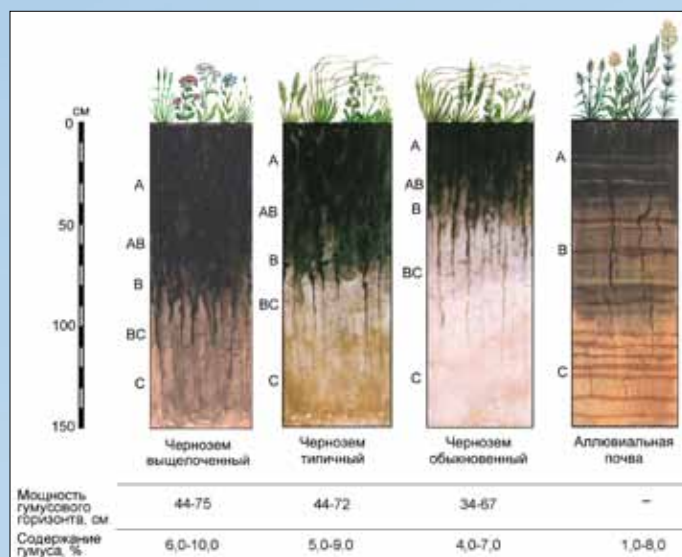
Долина р.Салмыш имеет четковидное строение: на участках локальных поднятий соляного вала, где обнажаются "твердые" породы, формируются сужения (речные "ворота"), как например, на участке между горами г.Булановская, Каменная и Березовая у с.Буланово. В полосах легкоразмываемых пород на участках погружения соляного вала, Салмыш образует расширения в виде котловин с пологими склонами.

Другими левосторонними притоками Салмыша являются — р.Тирикла, р.Бурлюк, р.Татьянка, руч. Красный Фронт, р.Броды, р.Ташла. С правой стороны в Салмыш впадают: р.Янгиз, р.Шестимир, руч.Ключи, р.Кармалка, руч. Егиньелга. В долине Салмыша расположены крупные озера-старицы: оз.Круглое (у с.Буланово), оз.Лопушное и оз.Удалайское (у с.Биккулово), озера Холодные (у с.Марьевка), оз.Хайбулкино и оз.Длинное (у с.Имангулово 1-ое). Самыми крупными озерами являются суффозионно-карстовые озера — Октябрьское и Лапшиновские озера. В Большой Юшатырь впадают рр.Большой и Малый Гумбет и р.Большая Куюргаза.

В долине Большого Юшатыря наиболее крупными старичными озерами являются оз.Большой Юшатырь, оз.Семное.

ПОЧВЕННЫЙ И ЗЕМЕЛЬНЫЙ ФОНД

Октябрьский район расположен в зоне развития выщелоченных, типичных и обыкновенных черноземов. Выщелоченные черноземы занимают небольшую площадь на северо-востоке района. Северная часть района занята типичными черноземами. Почвенный покров южной части района представляет обыкновенный чернозем, среди которых много карбонатных разностей. Для района характерны преимущественно разнотравно-типчаково-ковыльные степи. Настоящие степи развиты на обыкновенных черноземах и реже на типичных. Луговые степи на севере района приурочены к выщелоченным черноземам. Каменистые степи обычны по крутым эродированным склонам возвышенных массивов. Имеют место суходольные и пойменные луга, болота. При общей площади Октябрьского района – 269304 тыс.га, сельскохозяйственные угодья занимают 252312 га, в том числе пашня 180345 га.



Общая земельная площадь в сельхозпредприятиях Октябрьского района – 182,4 тысячи гектаров, в том числе, в фермерских (крестьянских) хозяйствах – 14,5 тысяч гектаров. Кроме того 47,7 тыс.га являются землями сельсоветов.



Красноцветные песчаники - результат деятельности рек, протекавших по Предуралью 200 млн. лет назад

ГЕОЛОГИЧЕСКАЯ КАРТА
МЕСТОРОЖДЕНИЯ ПОЛЕЗНЫХ ИСКОПАЕМЫХ

МОЩНОСТЬ ГУМУСОВОГО
ГОРИЗОНТА

I - Маломощные
II - Среднемощные

СРЕДНЕЕ СОДЕРЖАНИЕ ГУМУСА

0 - Слабогумусированные

2 - Среднегумусные

1 - Малогуmusные

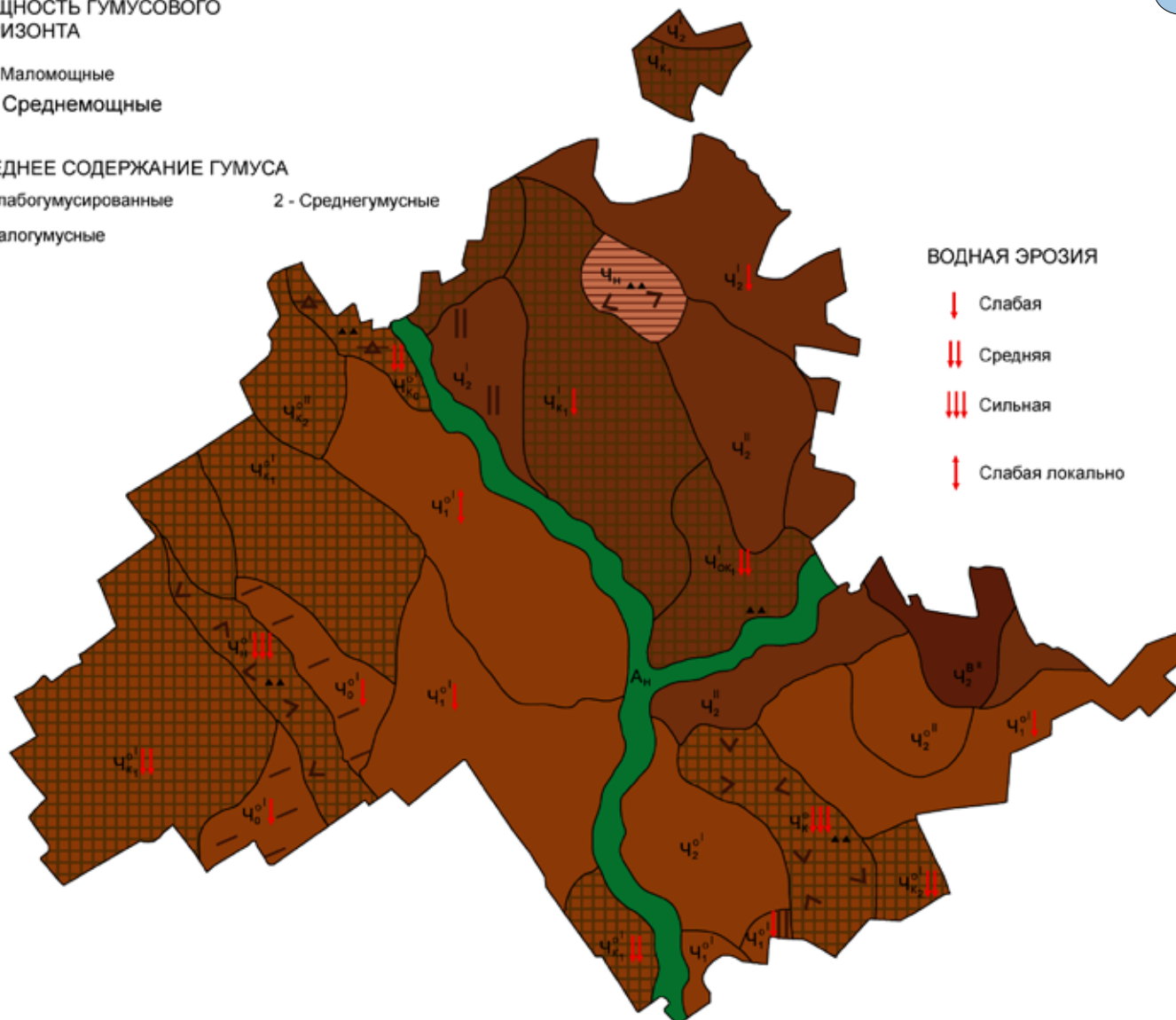
ВОДНАЯ ЭРОЗИЯ

Слабая

|| Средняя

Сильная

↑ Слабая локально



ПОЧВООБРАЗУЮЩИЕ ПОРОДЫ

☐ Глинистые и тяжелосуглинистые

|| || Среднесуглинистые карбонатные

 Легкосуглинистые

 Известняки и другие карбонатные

 Глинистые и тяжелосуглинистые каменные и щебнистые

4^в Черноземы выщелоченные

4 Черноземы типичные

Чк Черноземы типичные карбонатные

Ч_{ок} Черноземы типичные остаточно-карбонатные

4° Черноземы обыкновенные

 Черноземы обыкновенные карбонатные

 **Ч_н** Черноземы неполноразвитые

A_n Аллювиальные дерновые насыщенные

C_0 I - мощность гумусового горизонта
- содержание гумуса

КАМЕНИСТОСТЬ

▲▲ - Средняя

РАСТИТЕЛЬНОСТЬ И ЖИВОТНЫЙ МИР

Высокая сельскохозяйственная трансформация естественных ландшафтов обуславливает фрагментарность распределения биологического разнообразия по территории района. Лесопокрытая площадь района составляет всего 4300 га. Лесистость незначительна - 1,2%, распаханность составляет 67%, а лугово-степные пастбища и сенокосы занимают 26% - территории.

Октябрьский район расположен в степной зоне, в полосе разнотравно-ковыльных степей. Древесная растительность представлена пойменными и нагорно-склоновыми лесными массивами и байрачными лесами. Пойменные леса развиты по долинам Салмыша и Большого Юшатыря и представлены тополевыми, осинниками, зарослями тальника, ближе к надпойменной террасе переходят в отдельные дубовые колки. Береза бородавчатая и ольха черная произрастают в поймах рек, во влажных заболоченных местах. Склоновые колки представлены дубняками с примесью березы. Равнинные пространства, особенно на террасах Салмыша и Большого Юшатыря большей частью распаханы, а естественная растительность сохранилась на склонах сыртовых увалов и приречных гряд, а также на приовражных склонах. Основу растительного покрова здесь формируют разнотравно-ковыльные сообщества — дерновинно-злаковые виды (ковыль Лессинга и Залесского, а также отличающийся высокой приспособляемостью к различным местообитаниям ковыль-волосатик. Разнотравье отличается большим видовым разнообразием. Среди них виды семейства сложноцветных (астровых) — полынь

Шпажник черепитчатый
(Степной гладиолус)



австрийская, тысячелистник благородный, одуванчик лекарственный, синеголовник плоский, лапчатка вильчатая, вероника сизая и другие, а также бобовые — люцерна серповидная, молочай Сегье, различные виды астрагалов (датский и др.), копеечники серебристолиственный и крупноцветковый. На

Штпвник



Ирис низкий





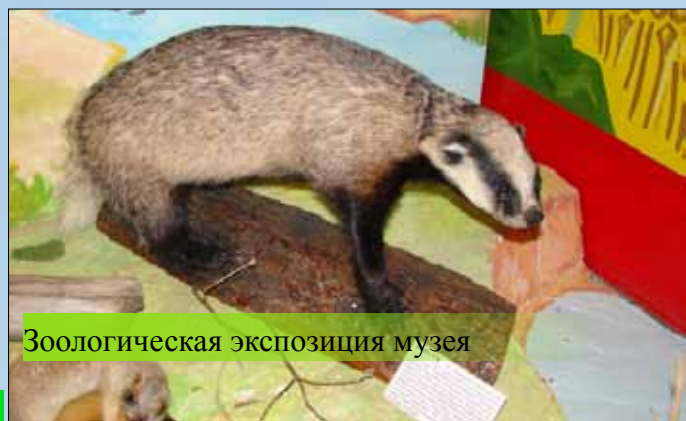
Костяника



Животный мир на территории района сильно обеднен вследствие высокой антропогенной нагрузки. В долине Салмыша изредка встречается кабан, его численность не превышает десятка голов. Поголовье косули - 150-200 особей. Она обитает по степным колкам, по байрачным зарослям. Заяц-русак предпочитает полевые угодья. Его численность крайне не велика - около 200 особей. В районе из млекопитающих водятся также: бобр, барсук (150 особей), лесная куница, горностай, ласка, волк, лисица, из птиц — тетерев, серая куропатка, перепел, вяхирь, клинтух.

вершинах увалов и гряд, на крутых склонах южной экспозиции распространены каменистые степи с характерными петрофитными видами. По днищам оврагов и балок, в поймах рек — пырейно-разнотравные луга влаголюбивые злаки — костер безостый, мятлик узколистный, увеличивается количество видов бобовых. Среди разнотравья преобладают зопник клубненосный, девясил британский, подмаренник настоящий, тысячелистник обыкновенный, чабрец Маршалла, шалфей степной, цикорий обыкновенный, молочай лозный, одуванчик лекарственный, подорожник средний, спорыш, резак поручейниковидный. В понижениях пойм на лугово-болотных почвах произрастает разнотравно-осоковая растительность.

Распространение, численность и видовое разнообразие животных Октябрьского района тесно связано с морфологической структурой ландшафтов, необходимых для их существования. Заселение и земледельческое освоение края в XVIII-XIX веках сопровождалось коренным изменением среды обитания животных. Тем не менее, животный мир сохранил черты, свойственные фауне степной и лесостепной зон.



Зоологическая экспозиция музея

Октябрьский район, расположенный на северной окраине степной зоны, рассекаемый долиной реки Салмыш, обладает различными уникальными природными объектами. Среди главных достопримечательностей района выделяются Каргалинские рудники и урочища присалмышских гряд-куэст с примыкающими карстовыми полями, родниками и склоновыми березняками.

Урочище Колодец. Нагорная дубрава, на севере района представляет собой лес состоящий из двух нагорных дубрав, разделенных глубоким логом, засросшим осинником. Дубравы расположены в своеобразном тупике и окружены с трех сторон землями соседней Башкирии. Название получила из-за оборудованного родника, питающего ручей — приток р. Сарылега. Родник имеет дебит 0,7 л/с. Химический состав воды: минерализация 400 мг/л, содержание HCO_3 92 мг-экв./%, Mg 49 мг-экв./%, Ca 36 мг-экв./%.



Булановский родник

Основу древостоя составляет дуб 55-летнего возраста, высотой 15 м и диаметром 16-18 см. Бонитет 2-3 класса. В урочище встречаются также береза и осина. Кустарниковый ярус состоит из шиповника коричневого, вишни степной, малины обыкновенной, крушины слабительной, ежевики. В травянистом покрове преобладают характерные для подобных ландшафтов папоротник и сныть. Несколько менее распространены купена лекарственная, душица, марьянник, дрема белая, подмаренник северный.

Урочище Круглый лес и пруд

Лес представляет собой водораздельную дубраву. Основу его составляет дуб низкоствольный, 55-60 летнего возраста, высотой более 17 м. Диаметр деревьев превышает 20 см. Помимо дуба присутствует небольшое количество березы, осины и липы. В лесном массиве

имеются заросли малины и ежевики. Из родника берет начало ручей, на котором в 30-е годы на северо-западной окраине леса был построен пруд. Длина плотины 200 м, ширина до 3 м, высота до 3,5 м. Глубина пруда достигает 2,5 м. Пруд зарыблен карасем и карпом. Водосброс у пруда естественный — с переливом.

Урочище Гнилые лозки

Низинное болото, поросшее березой, ивой. Самое низкое место занято ольхой черной. Деревья в хорошем состоянии, в возрасте 40-45 лет, имеют высоту более 15 м, при диаметре 16-18 см. Береза преимущественно порослевого происхождения, т.к. в годы войны вырубалась при интенсивной разработке торфяника. Редкий для Оренбургской области природный объект представляет значительный интерес, в том числе и с позиций наблюдения за динамикой развития антропогенных ландшафтов.



Вид на урочище Гнилые лозки

Урочище Березовая гора

Верхняя точка горы имеет отметку 191,5 м. Крутой склон, обращенный к Салмышу (северной и северо-восточной экспозиции), покрыт густым нагорным березово-осиновым лесом. В лесу большое видовое разнообразие кустарников: вишня степная, бобовник, чилига, шиповник, кизильник черноплодный, крушина слабительная, калина. На вершине горы имеются многочисленные выходы плит песчаников и известняков казанского яруса верхней перми, которые выполняют бронирующую роль. У подножия горы в ее северной и южной частях в обрыве долины Салмыш, бьют родники, дренирующие казанские песчаники.

Дебит одного из них, расположенного у юго-

восточного подножья, составляет 0,5 л/с. Химический состав воды: 800 мг-экв./%, содержание SO_4 50 мг-экв./%, Cl 30 мг-экв./%, Ca 38 мг-экв./%, Na 32 мг-экв./%.

Вдоль склона горы, обращенного к Салмышу, обнаружены многочисленные закрытые карстовые воронки и западины, иногда заполненные водой. Гора является южным крылом Булановского соляного поднятия, ядро которого (центральная часть) размыта рекой Салмыш, а северное крыло представлено горой Булановская Каменная.

Булановская каменная (слева)
и Березовая горы (справа)



Утес в п.Броды

Живописный скальный правобережный обрыв в овраге Малом Опасовском, в котором выходят красноцветные континентальные песчаники нижнетатарского подъяруса перми. Вскрыто обрыва более 15 м разреза яруса. В 100 м восточнее обрыва в водосбросе старинного пруда вскрыты сероцветные породы морского происхождения — плитчатослоистые известковистые алевролиты и аргиллиты казанского яруса. Хорошие выходы казанских сероцветов имеются и ниже по логу Большому Опасовскому, около села Имангулово-2-е, где сероцветные породы перекрываются красноцветными. Слоистость в сероцветах и красноцветах нарушена в результате проявления соляной тектоники. В отложениях видны многочисленные следы размыва как следствие аллювиальной аккумуляции. Утёс связан с историческим прошлым села - ранее он входил в помещичью усадьбу, от которой сохранился старый деревянный дом-особняк и дендропарк, где произрастают дуб, липа, тополь, вяз, береза, акация, вяз шершавый, клен татарский и ясенелистный, крушина, лиственница.

Урочище Шагир-Тау

Гряды-куэста на правобережье Салмыш, сложенная плитчатыми известняками казанского яруса пермской системы с высшей отметкой 160,5 м. Среди известняков есть ракушечные разновидности. Крутой

склон гряды, спускающейся на первую надпойменную террасу (в южной части на пойму) Салмыш, покрыт березово-осиновым лесом. Кустарниковые заросли покрывают и старые ямы-каменоломни на вершине гряды. Плитки известняка в прошлом разрабатывались для строительства. Древесная растительность природного объекта представлена в основном осиной 50-60 летнего возраста высотой 17-19 м, диаметром 20-28 см. Бонитет древостоя оценивается в 3 балла. Помимо осины присутствует небольшое количество березы. В урочище есть участок с черемухой обыкновенной. Кустарники произрастают преимущественно по опушке леса и они представлены спиреей городчатой, жимолостью татарской, крушиной слабительной, караганой кустарниковой, вишней степной, миндалем низким.

Старо-Ордынский рудник

Группа старинных горных разработок по правобережью Старо-Ордынского оврага. Огромные отвалы добытой породы чередуются с полузавалившимися шахтами, шурфами, дудками. Но видимые на поверхности выработки - «верхушка айсберга» - это только входы в огромный подземный лабиринт горизонтальных горных выработок. Местами кровля над горизонтальными выработками провалилась, в результате чего образовались своеобразные слепые овраги. Наиболее значительный из них имеет длину до 300 м. На его дне и бортах обычны провалы иногда в виде воронок и глубоких колодцев. В отвалах множество штуфов оруденелых пород - песчаников, реже - конгломератов татарского яруса пермской системы, пропитанных растворами малахита и азурита. Встречается много омедненной ископаемой древесины. По обилию и разнообразию оруденелых штуфов Старо-Ордынский рудник, превосходит остальные рудники Каргалинской группы. Несколько завалившихся шахт стали "кладовыми холода" - даже в августе в них лежит снег, таков своеобразный температурный режим подземных пустот. Среди разработок археологами, обнаружено поселение горняков бронзового века. За прошедшие тысячелетия поверхность участка превратилась в своеобразный горно-технический ландшафт. Отмечается исключительное разнообразие растительности: от древеснокустарниковой и мезофильной травянистой в понижениях до петрофитных видов на отвалах и типично степной растительности на ровных участках. Рудник описан известным писателем и палеонтологом И.А. Ефремовым (1954), который останавливался в пос.Горном, где

изучал ископаемую фауну медистых песчаников.

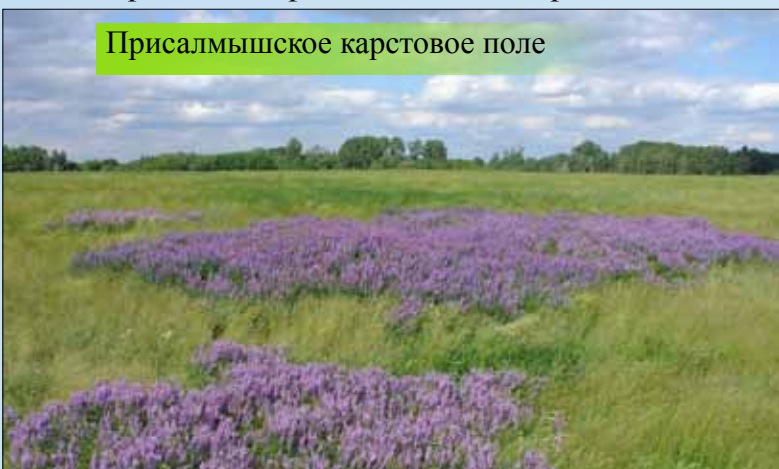
Старо-Ордынский овраг

На левобережном обрывистом борту оврага, в естественных ненарушенных выходах, прослеживается с незначительными перерывами, разрез рудной (меденосной) толщи татарского яруса. Положение руды в разрезе определяется по выходам небольших гнезд малахитизированных пород, которые благодаря своей незначительности, не были отработаны, но которые оказывают неоценимую услугу при изучении рудной толщи. Естественный разрез толщи медистых песчаников - редкое явление для всего Предуралья. В одном из фрагментов обрыва обнажаются: песчаник светло-серый с горчичным оттенком, массивнослоистый - 3 м.; песчаник серый узловатотонкослоистый с линзами массивного песчаника, по слоистости налеты медной зелени - 3 м.; песчаник зеленовато-серый, в основании слоя с катунами серого и красного аргиллита массивнослоистого с отдельными гнездами медной зелени вокруг окаменевших древесных остатков - 1,3 м.; песок серый с линзами и катунами серых и красных аргиллитов, с налетами медной зелени около линз аргиллита - 0,3 м.; песчаник зеленовато-серый массивнослоистый - 3 м.

Присалмышское карстовое поле (Урочище Тулкун)

На трехкилометровом отрезке река Салмыш вскрыла ядро крупного штока Анатольевской соляной антиклинали, сложенное солями и гипсами кунгурского яруса перми. Эти породы залегают под поймой и I террасой Салмышья. Карстовые формы рельефа представлены широкими (иногда до 100 м) воронками, чаще всего с пологими бортами. В некоторых воронках озера. Отдельные воронки вписаны

Присалмышское карстовое поле



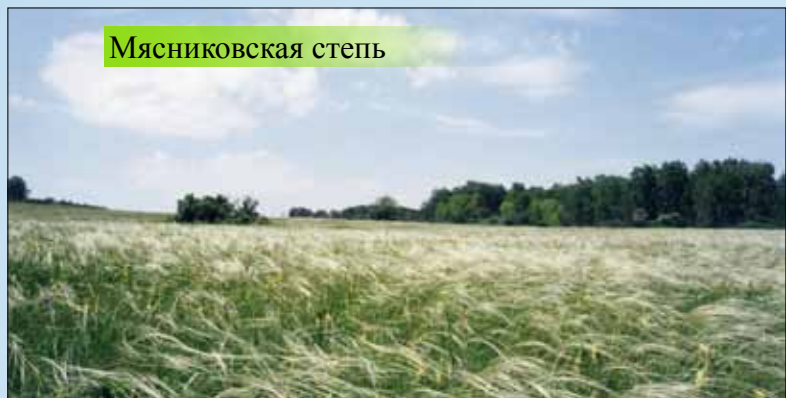
в систему старичных озер и соединены с последними ложбинами стока. И в пойме, и на надпойменной террасе карстовые провалы оживляют ландшафт озерками и кустарниковыми зарослями. В мелководных блюдцах произрастают сусак зонтичный, камыш озерный, рогоз узколистный, горец

земноводный, стрелолист водяной и др.

Мясниковский меднорудный яр

Левобережный, изрытый древними рудокопами склон Мясниковского оврага имеет выходы (иногда в виде карнизов) песчаников меднорудной толщи татарского яруса. Прямо в обнажениях, среди песчаников встречаются ярко-зеленые гнезда малахитизации, в центре которых обычно сохранились омедненные остатки древесины. В верхней части обрыва сохранились штольни и гроты, в стенках которых можно изучать строение рудной толщи. В разрезах оврага обнажена, скорее всего, средняя часть рудной толщи, её базальная часть не вскрыта. По степени информативности,

Мясниковская степь



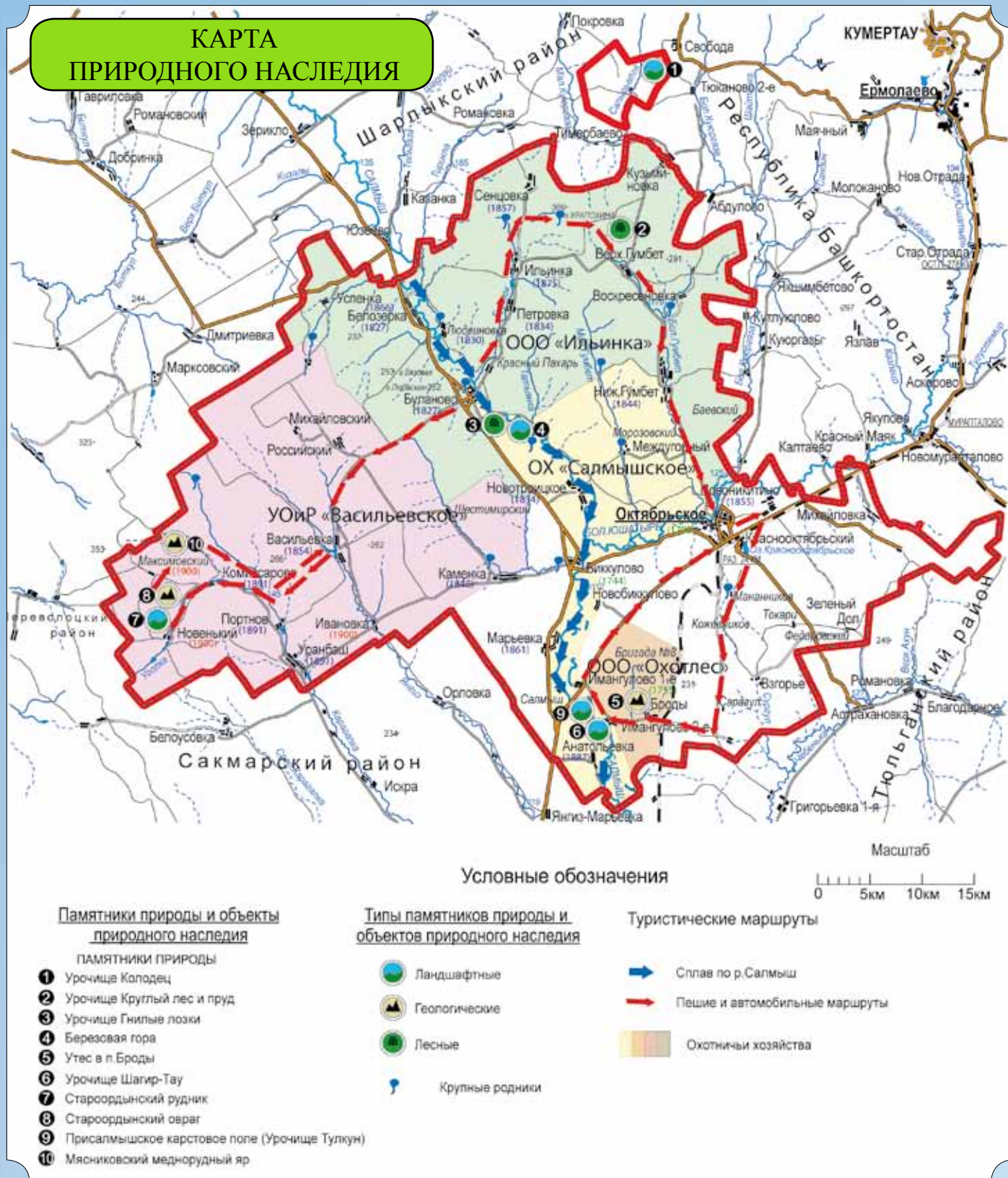
геологические разрез оврага Мясниковского значительны, но несколько уступают разрезам оврага Старо-Ордынского. Тем не менее, он является одним из редчайших разрезов меднорудной толщи Предуралья. На пологом левом берегу Мясниковского оврага расположена Мясниковская роща. Богатые древесно-кустарниковые заросли покрывают днище оврага, естественную поверхность склона, а также отвалы и воронки от старых завалившихся горных выработок.

Лапшиновские озера — группа карстовых озер и западин, протянувшихся на надпойменной террасе р.Большой Юшатырь. Карстование развито по солям и гипсам кунгурского яруса нижней перми, залегающим в своде Октябрьской антиклинали. Здесь карстовые формы представлены тремя типами: свежие провалы, мелкие озера в карстовых котловинах

Лапшиновские озера



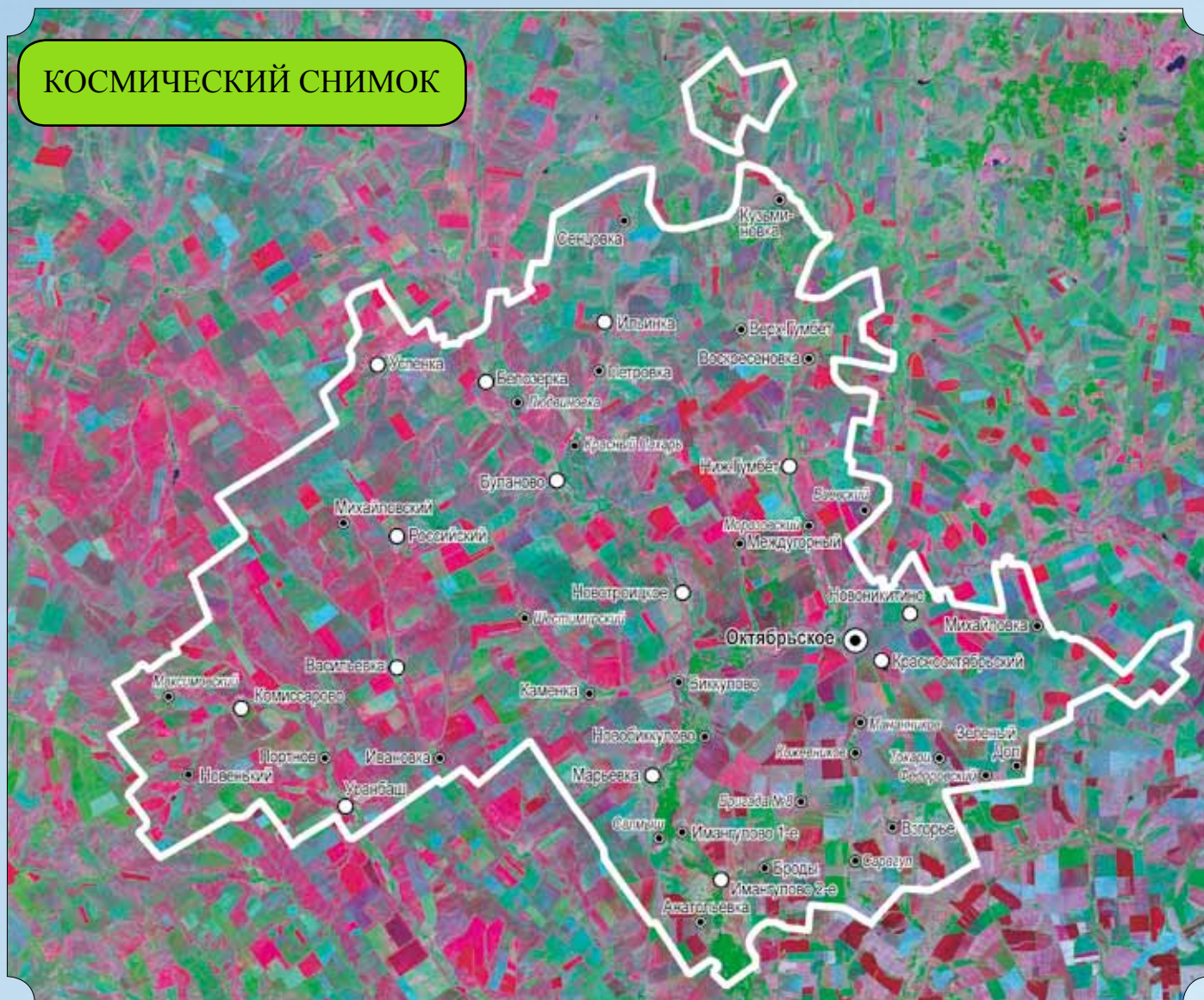
КАРТА ПРИРОДНОГО НАСЛЕДИЯ



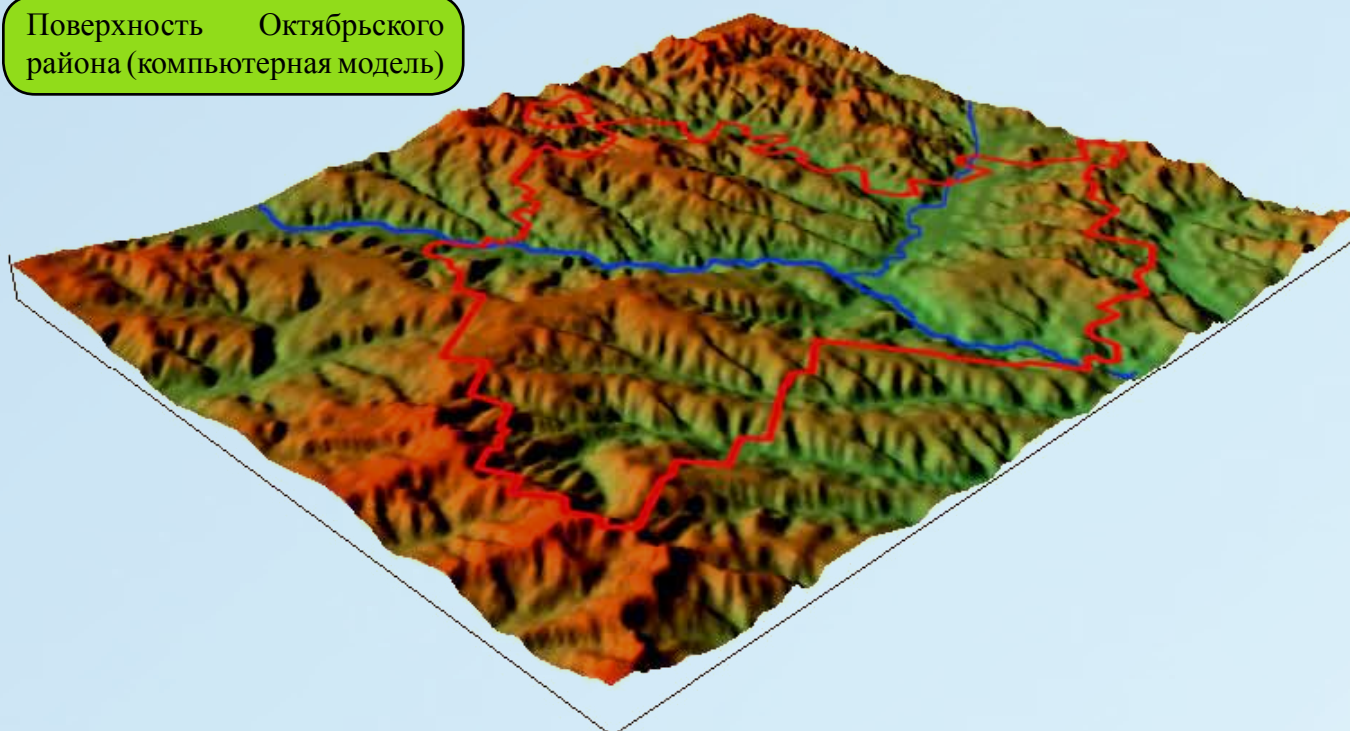
и заболоченные луговины. Эти группы озер, самое крупное озеро, которое располагается в 800 м от русла р. Большой Юшатырь, имеют сильно изрезанные берега, поскольку образовано несколькими слившимися карстовыми воронками. Растительность Лапшиновских озер представлена луговыми, водными и околводными видами — осоки, рогоз узколистный, кустарниковые ивы, стрелолист плавающий, кувшинка чисто-белая. Ихтиофауна представлена карасем, щукой и линем.

Озеро Октябрьское - самое крупное (0,5 км²) озеро Оренбургского Предуралья. Оно суффозионно-карстового происхождения и сформировалось в результате слияния карстово-суффозионных западин. Глубина озера — около 5 м. Для водной поверхности озера Октябрьского характерно интересное явление — плавающие острова, состоящие из кочек торфа и отмерших околводных растений. Ихтиофауна озера представлена карасем, щукой и окунем.

КОСМИЧЕСКИЙ СНИМОК



Поверхность Октябрьского района (компьютерная модель)



ТУРИСТИЧЕСКИЕ МАРШРУТЫ

Буланово - Российский - Васильевка - Комиссарово-Каргалинские рудники (автобусная 2-х дневная экскурсия).

Знакомство с историей возникновения сел, деревень, с природными объектами, культурой, бытом и нравами населения. Посещение села Буланово, красиво расположенного на правом берегу реки Салмыш у Березовой горы, у которой, по преданию, пугачевцы основали село. Осмотр величественного сельского храма, который с самого фундамента и до глав сложен из дикого самородного белого камня при отсутствии кирпича и дерева. Пеший маршрут до урочища Гнилые лозки, представляющего собой низинное болото с запасами торфа, затем урочище Березовая гора, у подножия которой бьют родники. Посещение Булановского ключа с мощным выходом подземных вод. Далее остановка и ознакомительная экскурсия с историей возникновения сел Российский, Васильевка и Комиссарово. Из Комиссарово выезд на Каргалинские рудники (конец IV – начало III тыс. до н.э.). В 1995 г. Указом Президента России «Каргалинские рудники» объявлены памятником федерального значения. Осмотр многочисленных древних и старинных мелких и глубоких шахт, штолен, карьеров и шурфов, где залегали миллионы тонн медной руды. На поверхности этого рудного поля можно найти медные минералы – малахит и азурит.

Сплав по реке Салмыш (водная 3-х дневная экскурсия, IV-V категории сложности) Юзеево-Людвиновка - Буланово - Новотроицкое - Буккулово-Имангулово Первое-Архиповка

Остановка и знакомство с историей сел и деревень по маршруту следования. Юзеево и Буккулово вошли в историю России как места сражения правительственных войск под командованием генерала В.А. Кара и восставших крестьян под предводительством

Е.Пугачева. Посещение мест сражения. Остановка в селе Буланово и знакомство с памятниками природы в окрестностях села. В 1919 года в долине, ограниченной с востока рекой Салмыш, а с запада Янгизской горой произошел Салмышский бой. Осмотр места Салмышского боя, во время которого был разбит белогвардейский корпус генерала Бакича.

Октябрьское-Нижний Гумбет-Верхний Гумбет-Сенцовка- Ильинка- Буланово (велосипедный 2-х дневный маршрут).

Экскурсия начинается с посещения районного историко-краеведческого музея в центре села Октябрьское, находящегося в доме бывшего купца Милованова. Знакомство с историей возникновения первых поселений, этнографией населенных пунктов, бытом, участием жителей района в Великой Отечественной войне. Осмотр экспозиций убранств старинных изб бедных и богатых семей, панорамы Каргалинских рудников, находок из мест недавних раскопок. Интересна экспозиция живой природы. Посещение мемориального комплекса, погибшим в годы Гражданской и Великой Отечественной войн. Посещение величественного храма Архистратига Михаила. Выезд на Лапшиновские озера карстового происхождения в долине реки Б.Юшатырь. Многочисленные воронки различных размеров представляют собой «сообщающие сосуды» то с водой, то без воды. Далее ознакомительная экскурсия по истории возникновения сел Нижнего и Верхнего Гумбета, Сенцовки, Ильинки и Буланово. Научно-познавательная экскурсия к памятникам природы в окрестностях села Буланово.

Октябрьское-Броды-Имангулово Второе-Имангулово Первое-Октябрьское (велосипедный или автобусный однодневный маршрут).

Экскурсия начинается с села Октябрьское. Начало экскурсии — Храм Михаила Архистратига, далее — выезд в село Броды. Посещение памятников природы — помещицкой усадьбы Деевых, где до сих пор сохранился дом-особняк, дендропарк и пруд. Интересен геологический памятник природы — утес в овраге Малом Опасовском. Далее маршрут идет через село Имангулово Второе с посещением горы Шагиртау. Здесь когда-то велась разработка строительного материала — известняковых плит, на вершине горы сохранились ямы-каменоломни. На всем протяжении пути, в окрестностях сел Броды, Имангулово Второе, Имангулово Первое и Октябрьское встречаются курганы, курганные могильники.



Туристическая группа в окрестностях р.Салмыш

ИСТОРИЧЕСКИЙ ОЧЕРК

АРХЕОЛОГИЧЕСКОЕ НАСЛЕДИЕ

Каргалы - это уникальный для России район сосредоточения памятников горного дела. По общему мнению, Каргалы относятся к числу древнейших горно-металлургических объектов. В Старом Свете с Каргалами, по масштабу древних разработок, можно сравнить лишь такие знаменитые горно-металлургические комплексы как Вади эль-Араба в долине Тимны на границе Иордании и Израиля (легендарные «Копи царя Соломона»), а также Странджа — на границе Болгарии и Турции.

Каргалинский древний горно-металлургический центр — крупнейший в Восточной Европе горнорудный и металлургический комплекс, включающий ландшафтные памятники природы, археологии и истории общей площадью более 500 км². Скопление выработок прослежено на площади почти 150 км². Комплекс рудников состоит из 40 территориально обособленных отводов. Они образуют вытянутую с юго-востока на северо-запад полосу длиной около 50 км. Пласты медистых песчаников, разрабатывавшихся на Карагалинских рудниках, образовались в конце пермского периода в толще красноцветных песчаников и глин. Медесодержащие минералы представлены в основном малахитом и азурином, а также купритом и самородной медью. Образование медистых песчаников связано с разрушением древних Уральских гор. Бурные потоки речных вод выносили с гор на приуральские равнины массу песка и гальки. Окислы меди, образовавшиеся в результате



Украшения из бронзы и золота

разрушения медесодержащих пород Уральских гор, окрашивали частицы песка в зеленые и синие цвета.

Первые разработки Каргалинских медных рудников начались в начале раннего бронзового века, в конце IV — начале III тыс. до н.э. В позднем бронзовом веке (середина — третья четверть II тыс. до н.э.) в Поволжье и Приуралье обитали племена оседлых скотоводов срубной культуры. Срубной эта культура названа по погребениям в деревянных срубах. В это время Каргалы становятся одним из важнейших горнорудных центров. Из каргалинской меди в III-II тыс. до н.э. изготавливалось оружие (наконечники копий, проушные топоры, клевцы, молоты, ножи и кинжалы), инструменты (долота, тесла, шилья, иглы) и украшения (браслеты, серьги, височные подвески, бляшки и т.д.). Каргалинские рудокопы наряду с добычей, плавкой и обработкой металла, занимались скотоводством, поскольку скот являлся основным предметом обмена на медные слитки. По неустановленной причине, во второй половине II тысячелетия до н.э. поселения и рудники забрасываются, а древнее городище рудокопов, около бывшего хутора Горный, гибнет в огне пожара.

Сосуд из жертвенного комплекса на г. Березовой



Позднее, с середины XVIII в. и до начала XX в., Каргалы вновь становятся важнейшим в Старом Свете источником меди. В конце XVIII – начале XIX в. треть российской меди выплавлялась на уральских заводах из медистых песчаников Каргалов. В середине XIX века на Каргалинских рудниках добывалось до 3 млн. пудов меди ежегодно. Добыча меди велась круглогодично, но особенно интенсивно зимой, когда к работам привлекались крестьяне окрестных деревень. В шахтах был постоянный приток воды, которую необходимо было постоянно откачивать и вычерпывать. Все работы в шахтах выполнялись вручную – главным образом, кайлом. Поскольку, медистые песчаники являются чрезвычайно мягкой породой, взрывных работ избегали. Подъем руды на поверхность производился по вертикальным штольням ручным или конным воротом, в бадьях. В них же спускались в шахту рабочие. Поднятая на поверхность руда дробилась рудобойными молотками и отделялась от пустой породы. Отсортированная руда на телегах и санях доставлялась на заводы. Ежегодно на перевозке руды было занято около 2 тысяч возчиков и 4 тысяч лошадей. Последняя медь Каргалинских рудников была добыта в 1913 году. Всего на протяжении XVIII-начала XX века на Каргалинских рудниках было добыто и поднято на поверхность 250 млн. тонн породы, в т.ч. 10 млн. тонн руды, из которой выплавлено 125 тыс. тонн меди.

В XVIII веке термина «Каргалинские рудники» еще не существовало, их называли «чудскими копиями» и «староордынскими рудниками». Лишь с середины XIX века появилось нынешнее название. Историческое изучение Каргалинских рудников началось в конце XVIII века. Одним из первых «чудские копи» в Карагалинской степи описал П.И.Рычков.



Бронзовый топор

В 1992-2002 гг. под руководством известного археолога Е.Н. Черных производились раскопки поселения Горный на территории Каргалинских рудников, оставленного горняками-металлургами срубной культуры позднего бронзового века. Всего было раскопано 1044 кв. м площади памятника, на которой найдено 109527 фрагментов керамики, 3053 бронзовых орудий, предметов и сплесков меди, 4326 шлаков, 169 литейных форм, 1117 молотков



Могильник у г. Березовой

и 173 молота из камня, более 12500 костяных орудий, заготовок и отходов производства, около 2,5 млн. фрагментов костей животных. Кроме Каргалинских рудников на территории района имеются археологические памятники в районе с.Буланово, где при раскопках жилищ, экспедицией под руководством Н.Л.Моргуновой прослежены элементы каменной архитектуры, что до изучения данного памятника не было известно в домостроительстве срубной культуры Степного Приуралья. Получены многочисленные фрагменты, в основном, срубной керамики (около 10 тыс. фрагментов), развалы сосудов (более 15 экз.), бронзовые. каменные и костяные изделия (около 40 экз.), медные шлаки (около 1100 экз.), кости животных (более 13,5 тыс. фрагментов). В бескурганном (грунтовом) могильнике у горы Березовой раскопано 16 захоронений, более двух десятков жертвенных комплексов и других культовых сооружений. Захоронения сопровождалась мясной напутственной и жертвенной пищей, лепной глиняной посудой, орудиями и украшениями из бронзы, камня и кости. Среди прочих, в могильнике у горы Березовой, исследовано захоронение литейщика. Впервые для территории Степного Приуралья были обнаружены уникальные предметы: бронзовые ножи-пилочки в костяных рукоятках, ножи сейминско-турбинских форм и т.д. Материалы памятника свидетельствуют о контактах уральского синташтинского населения с западносибирскими носителями сейминско-турбинских культурных традиций.

ИСТОРИЯ ЗАСЕЛЕНИЯ

Первые следы обитания человека на территории современного Октябрьского района относятся ко второй половине III тысячелетия до нашей эры. Это были первые на земле рудокопы, умевшие выплавлять медь, используя залежи медистых песчаников Каргалинских рудников и древесный уголь, который давали когда-то распространенные на Общем Сырте нагорные дубравы. Рудокопов сменили воинственные савроматы и сарматы, которые кочевали на обширной степной территории — от Дона до Алтая. Во II веке нашей эры разразилась война между сарматами и надвигавшимися из монгольских степей гуннами. Воинственные гунны прошли через южно-уральские степи и вошли в Европу, где стали самыми опасными врагами Рима. Продвигаясь на запад в южно-уральские степи одни кочевые племена влекли за собой других. Появились новые кочевники — авары, затем пришли венгры, которых сменили печенеги и, наконец, в XI веке степи нынешнего Октябрьского района вошли в состав владений половцев или кипчаков. В начале XIII века монголы, преследуя половцев двинулись на Волжскую Булгарию. Возникло монголо-татарское государство — Золотая Орда, которая включала и южно-уральские степи. Падение монголо-татарского ига в 1480 году привело к распаду Золотой Орды, на месте которой в Заволжье образовалась Ногайская Орда. Ногайские татары соседствовали на востоке с казаками, а на севере — с башкирами. В начале XVIII века поселившиеся здесь калмыки стали покидать заволжские степи и селиться по правому берегу Волги. Территория современной Оренбургской области до 30-х годов XVIII века была практически безлюдной. С 1735 года специальной экспедицией под руководством И.К. Кирилова (1689-1737), а потом и Н.В. Татищева (1686-1750) на реках Яик, Сакмара, Самара создается Оренбургская пограничная линия из ряда укрепленных населенных пунктов. Заселяли новопостроенные укрепления солдаты, а также переведенные сюда казаки. Первый оренбургский губернатор И.И. Неплюев (1693-1773) добился от правительства разрешения заселить линейные укрепления беглыми людьми и вольными «сходцами». В 40-ых годах XVIII века для обслуживания почтовых перевозок по Московской дороге, шедшей вдоль Салмыша из Оренбурга в Казань, были организованы почтовые станции (ямы). При них селились казанские татары, образовав на территории Октябрьского района первый населенный пункт — Биккулово. Первым

башкирским поселением в районе является Первое Имангулово. Вторая волна заселения района и основания населенных пунктов связана с прибытием русских крестьян Табмурской, Тульской, Курской, Воронежской и Рязанской губерний. Первым селом, основанным в этот период было Буланово. В течение 20-60-ых гг. XIX столетия основаны Белозерка, Людминовка, Петровка, Новотроицкое, Марьевка, Нижний Гумбет, Каменка, Васильевка, Сенцовка, Успенка, Новоникитино. В этот же период на Большом Юшатыре рязанские крестьяне основали два села Исаево и Дедово, которые дали начало нынешнему районному центру — селу Октябрьское. В 70-80-ые гг. XIX века появились еще села — Ильинка, Анатольевка. Третья волна расселения связана с переселением части селян по хуторам. Так, жившие в Биккулово тептяри основали хутор Новобиккулово, который часто называли Тептяри. Тептярями («беглецами») называли группу татар и башкир, которые по неимению собственных земель самовольно заселяли ничейные земли. В конце XIX века несколько хуторов основали сакмарские казаки — Уранбаш, Горный, Ерши, Першино, Портнов, Комиссаровский.



Храм Святого Архистратига Михаила — воздвигнут в 1849 году и является старейшим каменным зданием в районе. В настоящее время представляет собой величественное каменное здание, способное вмещать до 500 молящихся. В прошлом храм славился своим внушительным колоколом, который несмотря на свой вес в 3,5 тонны издавал удивительно мелодичный звук. В 1936 году храм переоборудовали в кинотеатр «Искра». Вновь он открылся на праздник Пасхи в 1994 году. Среди прихожан храм назывался в прошлом «Малый Иерусалим», поскольку является уменьшенной копией Иерусалимского храма.

НАСЕЛЕННЫЕ ПУНКТЫ.

Биккулово основанное в 1744 году татарами – «иноверцами», выходцами из Поволжья и названо по имени первого основателя Биккула. Это было первое поселение, организованное как почтовая станция вдоль Большой Московской дороги в период активного переселения из Казанского края в XVIII в.

Первое Имангулово получило свое название также по имени своего основателя. Точной даты основания нет. На карте Оренбургской губернии 1755 года, оно уже значилось.

Буланово было основано в 1827 году переселенцами – «войсковыми обывателями» из Курской губернии, украинцами по национальности. Свое название получило по имени поверенного крестьянина Максима Буланова. Раньше иногда называлось Китоям.

Село «Белое озеро» получило одноименное название от находившегося рядом озера «Ак-Куль», что в переводе означает «Белое озеро». Оно было основано одновременно с селом Буланово в 1827 году переселенцами из Курской губернии на правом берегу реки Салмыш. Постепенно название села упростилось до «Белозерки».

Людвиновка или первоначальное Людвиговка было основано в 1830 году из переселенцев Курской и Тамбовской губерний на левом берегу реки Салмыш. Название села «Людвиговка», присвоенное по имени председателя палаты государственных имуществ, не прижилось и было быстро переделано крестьянами в Людвиновку.

Основание деревни **Петровка** на левом притоке Салмыша – Бурлюк, переселенцами – одноверцами из Курской губернии, считают 1834 год. У деревни было и второе название «Бурлюк» по названию реки, что означает с башкирского «Волчья». Но это название не прижилось.

Новотроицкое основанное в 1834 году переселенцами из села Троицкое Тамбовской губернии, название которого и вошло в название нового села. Те переселенцы, которые приехали позже из Кирсановского уезда Тамбовской губернии, стали называть часть села Кирсановка.

Село Марьевка (первоначальное название Марьино) было основано крепостными крестьянами графа и канцлера Министерства иностранных дел К.В. Нессельроде, и название свое получило в честь его жены Марии Дмитриевны. В 1861 году, и позднее, в село стали переселяться крестьяне из Курской и Орловской губерний, уже на свои земли, приобретенные у наследников графа.

Села Нижний Гумбет и Каменка заложены

были переселенцами из Курской губернии, соответственно в 1844 и 1848 годах. Позже эти земли стали осваивать переселенцы из Брянской и Тамбовской губерний, обосновавшихся в основном в селе Каменка. Поэтому в селе сохраняются названия поселений крестьян по названию губерний «Брянский конец», «Тамбовский конец», «Курский конец».

Крестьяне из Тамбовской губернии, подыскивая все новые места для жительства, zaloжили село **Васильевка** на реке Янгиз в 1854 году.

Образование села **Новоникитино** не установлено. Но как известно из церковно-приходских ведомостей, в 1855 году в селе было уже 90 дворов с населением 345 человек. Название свое получило скорее всего от родного села переселенцев из Мордовии.

Успенка была основана в 1866 году бывшими помещичьими крестьянами из Рязанской губернии. Вначале село называлось Индова по названию правого притока Салмыша, что означает в переводе с татарского «Крутые горы». Сюда, после отмены крепостного права с Кананикольского завода заводчика Загрянского, переселились крестьяне на постоянное место жительства. Настоящее свое название село получило по церковному приходу «Успение».

Село Ильинка было основано в 1875 году выходцами села Мандрово Валуйского уезда Воронежской губернии. Названо по имени



Улица Луначарского (с. Октябрьское)

поверенного крестьян по переселению Ильи Иванова Обещенкова.

Октябрьское – образовалось в результате слияния двух сел – Исаево, которое было основано в 1785 году крестьянами Тульской, Тамбовской и Воронежской губерний, и с. Дедово, основанного в 1841 году выходцами из Рязанской губернии. В 1922 году село Исаево-Дедово было переименовано в город Каширинск, который в 1935 году был переименован в село Октябрьское.



Памятник погибшим в
Гражданской войне

Известие о победе Октябрьского вооруженного восстания в Петрограде, в Оренбургской губернии не все приняли однозначно. В начале 1918 года в Оренбург вступили красногвардейские войска. 28 февраля 1918 года в Исаево-Дедово

была установлена Советская власть и первым председателем Совета был избран В.А. Таранов. Уже к началу лета 1918 года на территории Оренбургской губернии было сформировано 16 полков из рабочих, крестьян и казаков, в том числе действовал отряд южно-уральских партизан под командованием Н.Д.Каширина. В 1919 году на Оренбургскую губернию из Сибири наступали белогвардейские отряды Колчака, которые были разгромлены у села Архиповка, в знаменитом Салмышском бою, отрядом Н.Д. Каширина. В 1922 году село Исаево-Дедово, решением первого уездного Совета было переименовано в г.Каширинск в честь активного участника гражданской войны Н.Д.Каширина. В 1935 году г.Каширинск получил свое нынешнее название село Октябрьское в честь Октябрьской революции. В первые дни Отечественной войны (1941-1945) на фронт из Октябрьского района ушли свыше семи тысяч человек. В 1943 году большая группа добровольцев Октябрьского района (125 человек) воевала в составе первого гвардейского Донского танкового Краснознаменного Ордена Ленина и Суворова корпуса. В области разворачивалось движение за создание танковой колонны имени В.П. Чкалова и жители района вносят 950 тысяч рублей на выпуск танков, самолетов и других видов вооружения для Армии. В годы войны в тыловые зоны страны были эвакуированы многие



Ветераны Великой Отечественной войны
(1941-1945 гг)

промышленные предприятия. В Октябрьский район прибыли Киевский завод №245 Главного управления гражданского воздушного флота, Великолукский паровозоремонтный завод, Витебская мебельная фабрика, Харьковский артиллерийский завод, Харьковский завод медицинской аппаратуры, Московский завод «Фрезер», Московский текстильный комбинат «Красная Роза», станкостроительный завод из города Ельцы и др. На 1 января 1942 года в районе насчитывалось 1480 эвакуированных рабочих предприятий и часть населения из западных областей. Трудящиеся Октябрьского района были первыми в области организаторами по сбору продовольствия и денежных средств на постройку еще одной танковой колонны – «Чкаловский совхозный рабочий». Было собрано 15 тысяч рублей деньгами, 40 тысяч рублей облигаций займов, зерно, картофель. За этот великий поступок была получена благодарственная телеграмма от Сталина.

Потери на фронтах Отечественной войны оказались велики. Из села Ильинки не вернулись домой 226 человек из 349 мобилизованных, из села Марьевка из 100 человек призванных не вернулось 90, из Имангулово-2 не вернулись 58 из 144 ушедших на фронт и так по всем селам района. За проявленное мужество и героизм четверо защитников Отечества из Октябрьского района удостоены высокого звания Героя Советского Союза: Константин Иванович Богомолов, Григорий Матвеевич Линьков, Семен Алексеевич Попов, Иван Игнатьевич Таранов; Татьяна Иван Андреевич и Тугов



Мемориал павшим в
Великой отечественной войне

Петр Иванович являются полными кавалерами орденов Славы трех степеней.

Велик подвиг всех участников Великой Отечественной войны. На улице им. Луначарского села Октябрьское сооружен мемориал памяти землякам не вернувшимся с войны, и горит им Вечный огонь.

ВЕЧНЫЙ ОГОНЬ

Богомолов Константин Иванович (1897-1970) – удостоен звания Героя Советского Союза за форсирования реки Днепр и освобождение Левобережной Украины от немецко-фашистских захватчиков в 1943 году.

Линьков Григорий Матвеевич (1899-1961) – удостоен звания Героя Советского Союза за успешные диверсионно-разведывательные действия и развитие партизанского движения в Белоруссии в 1943 году.

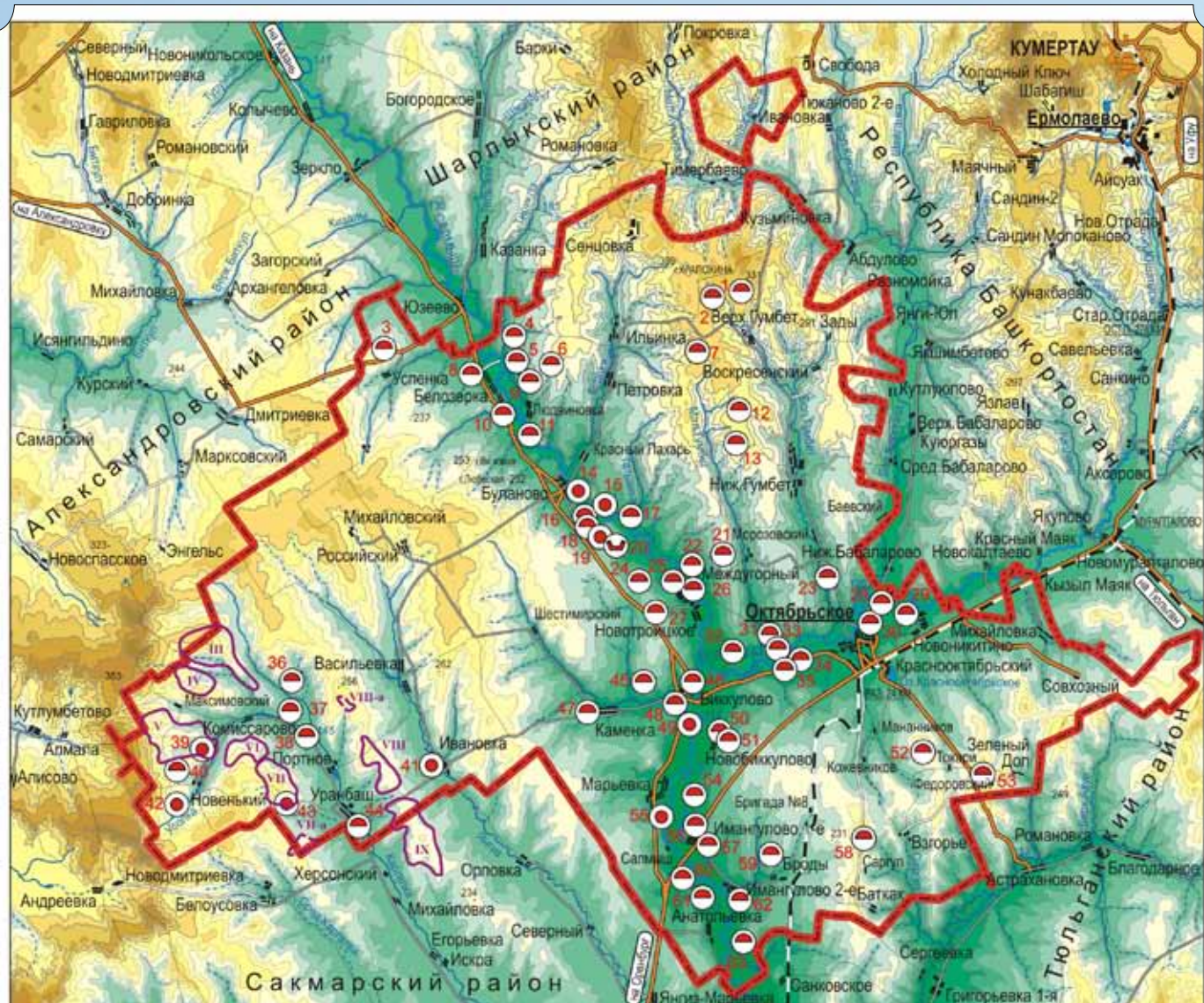
Попов Семен Алексеевич (1925-1943) – посмертно удостоен звания Героя Советского Союза за героическое удержание плацдарма на левобережье Днепра в 1943 году.

Таранов Иван Игнатьевич (1899-1965) – удостоен звания Героя Советского Союза за умелое командование артиллерийскими частями при взятии Берлина в 1945 году.

Татьянин Иван Андреевич (1923-) – полный кавалер ордена Слава трех степеней. Удостоен своего звания за героизм, проявленный в 1944 году при освобождении Польши.

Тугов Петр Иванович – полный кавалер ордена Слава трех степеней. Удостоен своего звания за героизм, проявленный в 1944 году при освобождении Литвы.





Карта памятников археологии Октябрьского района.

Условные обозначения

Населенные пункты

Октябрьское	свыше 5 000 чел.
Буланово	от 100 до 2000 чел.
Кожениково	менее 100 чел.

Дорожная сеть

	Железные дороги, станции и их названия
	Автомобильные дороги:
	с усовершенствованным покрытием (асфальт)
	с покрытием (грейдер)
	без покрытия (грунтовые)
	полевые и проселочные

Гидрография

	Реки с шириной русла более 10 метров, названия, урезы воды
	Реки с шириной русла менее 10 метров
	Пересыхающие реки и ручьи
	Пруды и озера

Границы Октябрьского района

	С республикой Башкортостан
	С районами Оренбургской области

Шкала высот



Масштаб 1:500 000

в 1 сантиметре 5 километров



Памятники археологии Октябрьского района

	Погребальный памятник курганного типа
	Погребальный памятник бескурганного типа
	Бытовой (поселенческий) памятник
	Основные участки скопления древних и старинных горных выработок, объектов истории и культуры на Каргалинских медных рудниках

Раскоп на поселении Горный
(Каргалинские рудники)

ЭКОНОМИКА

ЭКОНОМИКО-ГЕОГРАФИЧЕСКОЕ ПОЛОЖЕНИЕ

Октябрьский район расположен в приграничной зоне Оренбургской области и республики Башкортостан. Датой образования района в современных границах считается 1 января 1965 г. Административный центр района - село Октябрьское (8,3 тыс. жителей). Площадь территории района составляет 2,7 тыс. кв. м., с численностью населения 22,6 тыс. человек. Территория района поделена на 15 муниципальных сельских администраций. В районе имеется 48 населенных пунктов.

По территории района проходит железная дорога Оренбург-Уфа, а также автодороги республиканского значения на Уфу и федерального значения Оренбург-Казань. Эти же автодороги связывают район с областным центром.

Стелла-въезд в с. Октябрьское



Октябрьский район по размещению производственных мощностей является сельскохозяйственным, так как в общем объеме производства продукции района, продукция сельского хозяйства занимает 86,3%, поэтому основу экономики района составляет агропромышленный комплекс.

Екатерининский тракт



Подземное газохранилище
“Совхозное”



МУНИЦИПАЛЬНЫЕ ОБРАЗОВАНИЯ ОКТЯБРЬСКОГО РАЙОНА



Условные обозначения

- Районный центр
- Центры сельсоветов
- Населенные пункты

СПИСОК СЕЛЬСОВЕТОВ (ПОССОВЕТОВ)

- | | |
|-------------------------------|-------------------------------|
| ① Белозерский сельсовет | ⑨ Нижнегумбетовский сельсовет |
| ② Булановский сельсовет | ⑩ Новоникитинский сельсовет |
| ③ Васильевский сельсовет | ⑪ Новотроицкий сельсовет |
| ④ Ильинский сельсовет | ⑫ Октябрьский сельсовет |
| ⑤ Имангуловский сельсовет | ⑬ Российский сельсовет |
| ⑥ Комиссаровский сельсовет | ⑭ Уранбашский сельсовет |
| ⑦ Краснооктябрьский сельсовет | ⑮ Успенский сельсовет |
| ⑧ Марьевский сельсовет | |

ПРОМЫШЛЕННОСТЬ

Промышленное производство района состоит в основном из обрабатывающих производств, которые включают в себя переработку продукции сельского хозяйства, выпуск печатной продукции типографией редакции газеты «Заря», выполнение ремонтных работ в мастерских сельхозпредприятий и ОАО «МТС» Октябрьское, подразделение ООО «Оренбурггазпром» СПХГ «Совхозная». С 2006 года по 2008 год на территории района действовал завод ООО «Промкерамика» по производству красного кирпича. За два года было произведено более 5,0 млн. штук красного кирпича на общую сумму свыше 20,0 млн. рублей. В настоящее время завод находится на реконструкции, в 2012 году вновь планируется запуск завода с производством кирпича около 3,0 млн. штук в год. На протяжении ряда лет в районе работает стабильно типография редакции газеты «Заря». Выпуск полиграфической продукции составил 3,51 млн. рублей.

На увеличение производства промышленной продукции оказывает влияние, прежде всего

колбасных изделий и один цех по производству сыра и молока. В 2009 году, в связи с вводом в действие хлебопекарни ЗАО «Хлебопродукт» в с. Октябрьское, было произведено на 243 тонны больше хлебобулочных изделий, чем в предыдущие годы.

Производством и распределением тепловой энергии на территории района занимаются 14



СПХГ «Совхозное»

Юбилей газеты «Заря» - 50 лет



увеличение объемов производства пищевой продукции. В 2008 году открыты колбасный цех СПС ПК «Колос», после реконструкции приступил к работе цех по переработке молока ОАО «Октябрьское молоко», на базе которого производится сыр, брынза и молоко в пакетах, работает цех по производствупельменей ИП Усманова В.В.. Производство сыра и брынзы увеличилось на 97,6%, на 84,2% увеличилось производство колбасных изделий, на 27,5% производство растительного масла. Всего на территории района действуют 4 мельницы, 4 хлебопекарни, 4 цеха по выработке растительного масла, 3 цеха по изготовлению

котельных и 49 мини-топочных предприятий. В 2008 году объем отпущенной теплоэнергии составил 37,7 млн. рублей. В 2009 году по расчетным данным, объем произведенной и распределенной тепловой энергии уменьшился на 7,8 %, в связи с установкой приборов учета, что послужило экономии тепловой энергии.



Нефтяная скважина на Калганском месторождении

В 2009 году была разработана программа «О развитии малого и среднего предпринимательства в муниципальном образовании Октябрьский район на 2009-2011 годы» в целях увеличения доли малого и среднего предпринимательства в производстве продукции и услуг муниципального района. В рамках, программы предусмотрено к 2011 году создание 4 экономически устойчивых малых предприятий, предоставление субсидий и грантов начинающим предпринимателям, создание центра правовой поддержки малого предпринимательства, насыщение рынка качественными и доступными по цене товарами и услугами. В результате реализации данной программы ожидается увеличение оборотов малых предприятий в сопоставимых ценах на 15%, увеличение налоговых поступлений в бюджеты всех уровней на 10%, снижение социальной напряженности в сфере МСП.

Сектор малого бизнеса в 2009 году состоял из следующих субъектов малого предпринимательства: 78 единиц малых предприятий (3-сферы промышленности, 3-строительство, 1- транспортной сферы, 10- сферы торговли, 18 сельскохозяйственных предприятий, 11 - коммунального и бытового обслуживания, 32-прочие); 412 индивидуальных предпринимателей; 40 КФХ ПБОЮЛ; 53 КФХ юридических лиц.

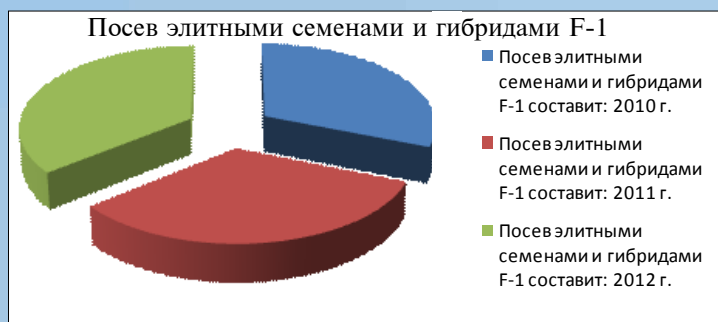


Производственную деятельность осуществляют ООО «Октябрьское молоко» по производству сыра и брынзы, СПК «Колос» по производству колбасных изделий. В сфере сельского хозяйства осуществляют свою деятельность ООО «СК», ООО «Ивановское», ООО «Родник», ООО «Юмакс», к/з по Ленинскому пути, ООО «Агропромпереработка». В коммунальной сфере действует 6 обществ с ограниченной ответственностью по обеспечению населения водой ООО «ОРЭП», ООО «Вода», ООО «Исток», ООО «Водолей», ООО «Сток», ЗАО «Родник». Торговую деятельность осуществляют ООО «Общепит», Сельпо, ТК «Купец», ООО «Услава».

Комбайны New Holland на
нивах Октябрьского района



В настоящее время агропромышленный комплекс Октябрьского района представлен 7 предприятиями различной собственности (СПК, ОАО, ЗАО, АПК) и 93 фермерскими хозяйствами. Из общей земельной площади района — 269,3 тыс.га, под сельскохозяйственные угодья занято 252,3 тыс. га, в том числе под пашни — 180,3 тыс. га. Специализация района — производство зерновых культур и мясомолочное производство. Основными зерновыми культурами являются районированные сорта пшеницы «Варяг», «Юго-Восточная — 2», рожь, яровой ячмень и подсолнечник, значительны посевы таких культур как гречиха, горох, кукуруза. Для увеличения объема производства зерна и маслосемян подсолнечника, в 2009 году в районе были засеяны площади в 21,0 тыс. га элитными семенами и гибридами F-1, что составляет 14,9% от общей площади посевов.

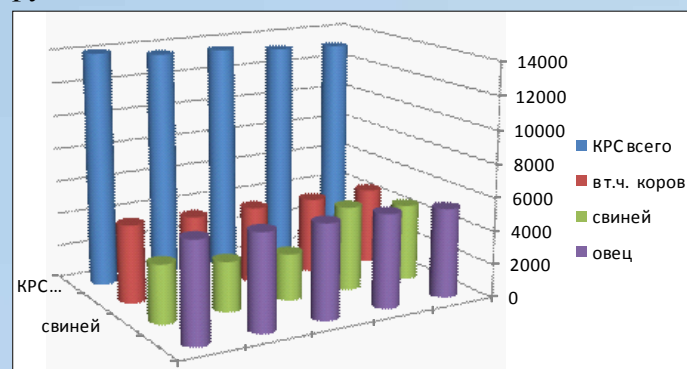


Основная кормовая культура — кукуруза, на ее долю приходится значительная часть валового сбора кормовых культур. С целью создания устойчивой кормовой базы выращиваются такие зернобобовые культуры как горох, нут, вика на площади 1,8 тыс. га. Площадь посева данных культур будет доведена в 2012 году до 2,9 тыс. га. Кроме того в районе выращивается рапс на площади 386 га.

В 2009 году общая площадь посевов составляла 149,3 тыс. га, из них зерновых — 104,0 тыс.га. Средний урожай зерна на убранной площади составил 5,8 ц/га. За период с 2008 по 2012 год будет произведено залужение малопродуктивной пашни на площади 800 га, проведено комплексное агрохимическое окультуривание полей на площади 5,2 тыс. га. Расширяются объемы производства и в крестьянских (фермерских) хозяйствах. Если посевная площадь в 2004 году составила всего 12,9 тыс.га, то в 2008 году составила под зерновыми культурами 16,5 тыс. га и подсолнечник на зерно 5,0 тыс. га. В 2009 году фактически площадь посева зерновыми культурами составила 17,3 тыс. га и подсолнечника на зерно 6,5 тыс. га.

Для обеспечения бездефицитного баланса гумуса в 2008 году более 24 тысяч га зерновых убрано комбайнами с измельчением соломы и оставлением ее на поле. В 2009 году уборка зерновых с измельчением соломы осуществлялась на площади 30 тыс.га, а к 2012 году — на площади 40 тыс.га.

Значительная доля продукции сельского хозяйства производится в частном секторе: 36,3% - личными подсобными хозяйствами, 9,2% - фермерскими хозяйствами, и 54,5% сельхозпредприятиями. В целом по району имеется около 8,0 тыс. подворий. Под садами и огородами занято 1,3 тыс.га земель, на которых произведено картофеля 9,1 тыс. т и овощей 5,7 тыс.т., реализовано молока 13,4 тыс. т. и мяса скота и птицы 3,3 тыс.т. Начиная с 2008 года осуществляется финансовая поддержка производства сельскохозяйственной продукции в личных подсобных хозяйствах. 273 ЛПХ получили кредиты на развитие в сумме 40,1 млн.рублей. Было проведено субсидирование процентной ставки банка на сумму 4,8 млн. рублей.

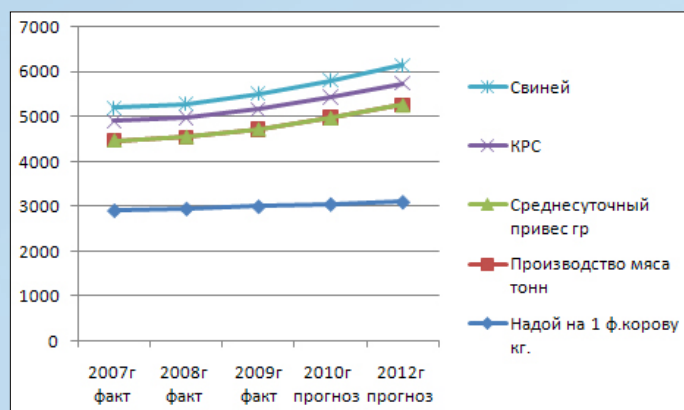


Ведущая отрасль животноводства — скотоводство молочно-мясного направления. Наибольшее распространение получили породы: красная степная, симментальская и казахская белоголовая. На протяжении последних пяти лет наблюдается незначительный рост поголовья крупного рогатого скота и овец и к 2012 года оно составит по КРС — 14000 голов, по овцам — 6000. В свиноводческом комплексе ФГУ СХП им. Попова, рассчитанный на 3000



голов, в настоящее время имеется поголовье свиней в количестве 1840. В 2010 году комплекс выйдет на проектную мощность.

В районе проводят большую работу по выращиванию племенного ремонтного молодняка КРС три репродуктора — СПК им. Кирова, ОАО «МТС Октябрьское» и ФГУ СХП им. Попова. Для разведения мясного скота в 2009 году СПК им. Кирова закупил 198 голов племенного молодняка казахской белоголовой породы, а ОАО «МТС Октябрьское» - 158 голов



племенного молодняка герефордской породы. Для повышения породности молочного стада в 2009 году было закуплено 152 головы племенных телок, а в 2012 году предполагается довести до 280 голов.

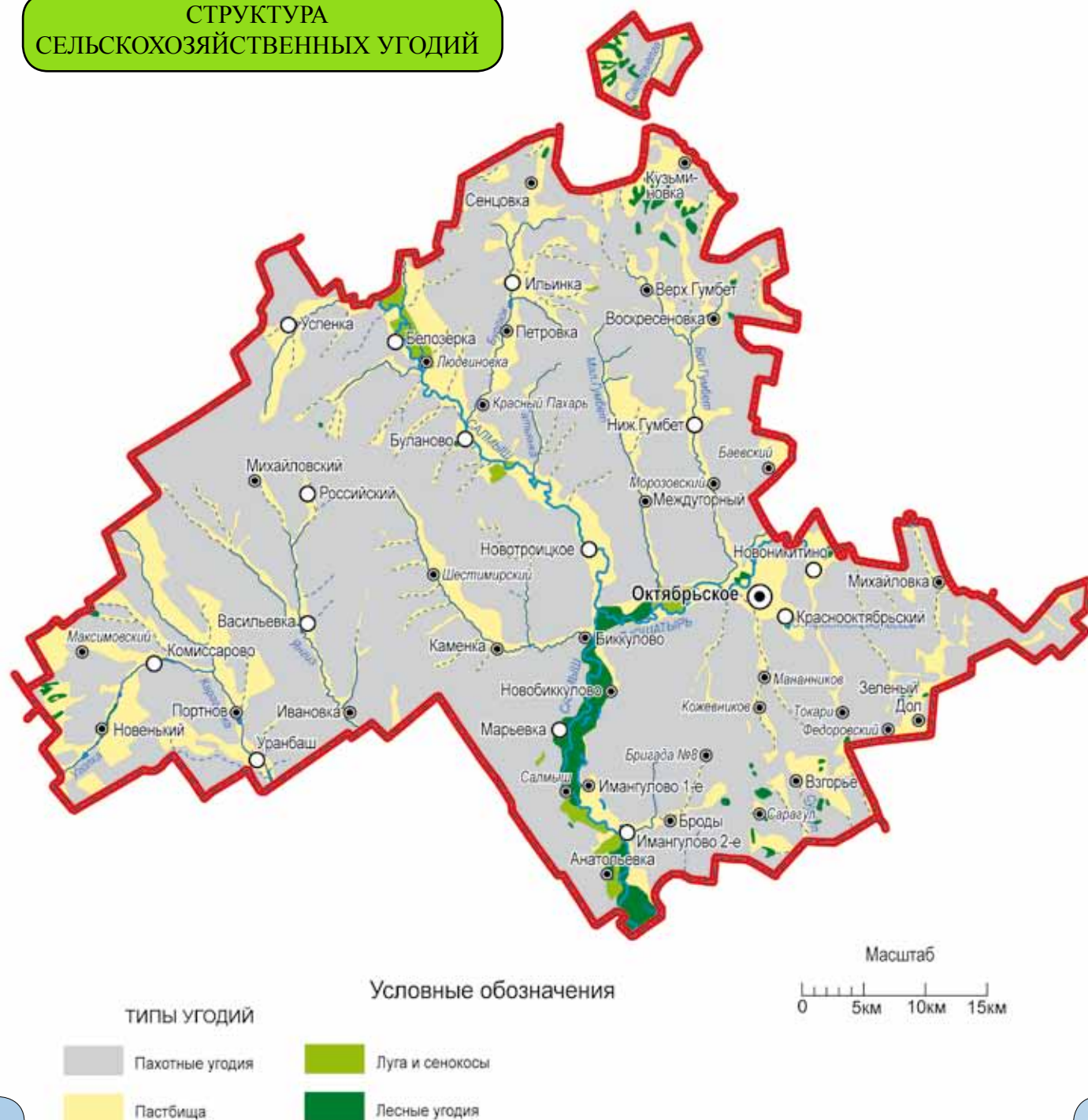


В животноводстве за 2009 год произведено мяса — 1715 т, молока — 1317 т, надой на 1 фуражную корову составил 3000 кг. Привес КРС получен в 450 г, свиней — 350 г

Поле подсолнухов в СПК "Колхоз им. Кирова"



СТРУКТУРА СЕЛЬСКОХОЗЯЙСТВЕННЫХ УГОДИЙ



ОХРАНА ОКРУЖАЮЩЕЙ СРЕДЫ

Для сохранения окружающей среды на территории района проводится ряд природоохранных мероприятий. Решением Совета депутатов муниципального образования от 26.06.2004 года, утверждена Программа «Экологическое оздоровление населения Октябрьского района на 2005-2010 годы». Под реализацию данной программы предусматривается выделение средств как из районного бюджета так и собственных средств предприятий.

В 2009 году объем финансирования на природоохранные цели из местного бюджета

составил 1050 тыс.рублей, из них 360 тыс.рублей на охрану водных объектов (разработка проектно-сметной документации на реконструкцию очистных сооружений, восстановление и рациональное использование водных объектов), 200 тыс.рублей — рекультивация земельных участков и посадка лесозащитных полос; 270,0 тыс. рублей — организация и поддержка функционирования особо охраняемых природных территорий, мероприятия по озеленению населенных пунктов, мероприятия по очистке природных зон; 20 тыс.рублей — на экологическое воспитание и образование

населения. Кроме того, на охрану окружающей среды направляются собственные средства предприятий. На 31 процент снижен сброс загрязненных сточных вод в поверхностные водные объекты. 35 населенных пунктов района из 44 имеют централизованную систему водоснабжения, источником которой служат подземные воды, общая протяженность водопроводных сетей составляет более 200 км. На территории района имеются 72 артезианские скважины, 26 из них имеют зону санитарной охраны. 80 % проб питьевой воды соответствуют ГОСТу «Вода питьевая». Система водоснабжения района, с точки зрения обеспечения, находится в удовлетворительном состоянии и общее потребление составляет 283 литра на человека, что по сравнению с другими районами Оренбургской области является достаточно высоким показателем. С 2007 года начата работа по реконструкции существующего Морозовского водовода, которая закончится в

2010 году, что позволит улучшить снабжение населения водой, особенно в летнее время. Промплощадка СПХГ канализирована и имеет очистные сооружения полной биологической очистки производительностью 200 м.куб/сут. Она включает станцию биологической очистки в аэротенке продленной аэрации. На 2011-2012 годы, прогнозируемые объемы природоохранных мероприятий соответственно составят 2,8 и 3,0 млн. рублей, в том числе за счет бюджета 0,5 тыс. рублей и собственных средств предприятий 2,3 и 2,5 тыс. рублей. Контроль за соблюдением установленных выбросов, сбросов, состоянием окружающей среды осуществляется химико-аналитической лабораторией СПХГ, состояние воздуха контролируется в с. Михайловка. Государственный контроль осуществляет управление «Ростехнадзор» по Оренбургской области.

ИНФРАСТРУКТУРА

Октябрьский район хорошо освоен в транспортном отношении, он имеет один из наивысших в области показателей плотности дорог с твердым покрытием - 148 км на 1000 кв. км территории. По территории района проходит железная дорога Оренбург-Уфа, а также автодороги республиканского значения на Уфу и федерального значения Оренбург-Казань. Протяженность автомобильных дорог общего пользования с твердым покрытием на территории муниципального образования Октябрьский район составляет 362 км, из них 52,05 км автомобильные дороги федерального значения Оренбург — Казань. Обслуживанием автомобильных дорог общего пользования на территории района занимается Октябрьское дорожное управление.

Развитие жилищного строительства, повышение доступности жилья, создание комфортной среды проживания населения являются приоритетными направлениями реализации программ «Доступное и комфортное жилье - гражданам России», «Сельский Дом», «Обеспечение жильем молодых семей в Оренбургской области на 2003-2010 годы», ФЦП «Социальное развитие села до 2010 года», действующие на территории Октябрьского

Филиал Сбербанка



Здание почты



района. Разработана программа по строительству инженерных сетей к новым строящимся микрорайонам, предусматривающая как прямые инвестиции на строительство, так и предоставление субсидий по кредитам инвесторов-застройщиков. Заключено соглашение между ОАО «Сельский дом» и

Сбербанком России по выдаче совокупных кредитов, которое позволило решить жилищные проблемы большинства жителей Октябрьского района. Объем освоенных средств социальной поддержки в реализации программ по обеспечению жилья населения района составил 1452,99 тыс. рублей.

В настоящее время в районе практически все населенные пункты обеспечены услугами телефонной связи Октябрьского линейно-технического цеха Оренбургского филиала ОАО «ВолгаТелеком», также развивается мобильная связь, предоставленная услугами трех компаний «Мегафон», МТС, «Билайн». Каждая третья семья имеет персональный компьютер. В 2009

году объем услуг связи составил 22,7 млн. рублей, в том числе почтовая связь — 1,9 млн. рублей, на 1,4 процента возросло количество пользователей Интернетом по сравнению с 2008 годом (728 единиц количество пользователей). В рамках национальной программы предоставления универсальных услуг связи, по району установлено 47 универсальных таксофона, и организовано 5 пунктов коллективного доступа в селах Н.-Гумбет, Марьевка, Российский, Новотроицкое и Буланово.

В районе продолжается работа по газификации домов с предоставлением средств из областного бюджета.

КАРТА ПЕРСПЕКТИВ УСТОЙЧИВОГО РАЗВИТИЯ РАЙОНА



НАСЕЛЕНИЕ

Численность населения Октябрьского района составляет 22,4 тысячи человек (01.01.2009 г.), из них численность трудоспособного населения - 10,6 тысяч человек. Район один из плотно заселенных территорий области, плотность населения составляет 8,4 человека на км².

В национальном составе населения преобладают русские (70 %), затем идут татары (10,5 %), казахи (9,6 %), украинцы (6,6 %), башкиры (3,3 %). Численность других народов незначительна. Изменения происходящие в структуре населения из-за незначительного притока переселенцев из стран СНГ: Узбекистана, Таджикистана, Казахстана не оказывает какого-то влияния на увеличение численности населения района. По оценке 2009 года миграционный прирост составляет 1,3 человека на 10000 жителей населения, по прогнозу 2010-2012 годов уровень миграционного прироста составит 1,1-1,0 человек на 1000 человек населения.



Первый новорождённый
третьего тысячелетия

Праздник "Душа российских деревень"



СОЦИАЛЬНАЯ СФЕРА

В районе на протяжении нескольких лет проводится работа, направленная на улучшение демографической ситуации по таким важным направлениям как социальная поддержка семьи и детей, а именно: - реализация районной программы «Дети Октябрьского района на 2006-2009 годы»; Отдых и оздоровление детей; Защита прав и интересов детей. Целями данных мероприятий является создание оптимальных условий для осуществления районной политики в интересах детей, решение задач их жизнеобеспечения, защиты прав и социальных гарантий детей. Каждому новорожденному жителю района открывается именной накопительный вклад «Губернаторский» в размере 1,0 тысячи рублей.



Культурно-досуговый центр

Курултай башкир на Имангуловской земле



ОБРАЗОВАНИЕ

В Октябрьском районе функционируют 24 школы: 15 средних, 8 основных, 1 начальная, МУСО «Новоникитинский социальный приют для детей», МУД «Дом пионеров и школьников», МУД Октябрьская ДЮСШ, МОУ «Октябрьская детская школа искусств», 7 детских садов и семейный дом Востриковых.

В 2009 году во всех типах школьных заведений обучалось 2403 учащихся, учреждения дошкольного образования посещало 400 детей. По прогнозу числа учащихся на 2010 год – 2012 годы составит примерно 2438 – 2446 человек. Также увеличится обеспеченность дошкольными образовательными учреждениями за счет открытия дополнительных 30 мест в Уранбашском детском саду и ввода детского сада на 140 мест в восточном микрорайоне с. Октябрьское и начальной школы-ясли на 360 мест в юго-восточном микрорайоне села.

В районе успешно реализуется национальный проект «Образование», в рамках которого активно внедряются инновационные образовательные программы в школах, создаются основы современных информационных образовательных технологий (приобретены компьютеры во все школы района), укрепляется учебно-материальная база и ведется оснащение школ учебными и учебно-наглядными пособиями и оборудованием (для всех школ приобретены мультипроекторы, учебные доски).

Так, в рамках проекта, Новотроицкой средней школой получен грант в размере 1,0 млн.руб. на оснащение школы учебно-наглядными пособиями и оргтехникой. Осуществляется государственная поддержка инициативной и талантливой молодежи, это и Губернаторская стипендия и финансовая поддержка победителей и участников конкурсов и олимпиад, организация поездок группы детей на

рождественскую елку в г. Москву и поощрение лучших учителей. Победителем конкурса в рамках национального проекта «Образование» стал учитель физики Октябрьской средней школы Апасова Н.И., получившая грант в размере 100,0 тыс. рублей.

Дом пионеров и школьников района является координирующим центром Федерации пионеров Оренбургской области и включает более 1,5 тыс. детей от 4 до 18 лет. Работает по 10 различным направлениям воспитания, это и научно-технического, эколого-биологического, художественно-эстетического, социально-педагогического, военно-патриотического, культурологического, туристско-краеведческого и др. При Доме пионеров и школьников существуют 100 подростковых объединений: клуб «Отвага» военно-патриотического направления, школа раннего развития, объединяющая более 100 детей от 4 до 7 лет, 13 туристических кружков, проводящие ежегодные районные туристические слеты. Важной инновационной деятельностью Дома является создание социально-психологической службы, оказывающая помощь не только подросткам, но и их родителям, исследовательского правового клуба «Мир твоих прав» и газеты «Содружество».

Детская спортивная команда "Волна"



Уделяется большое внимание развитию спорта, при ДЮСШ открыто 78 спортивно-оздоровительных групп, включающие более 1500 воспитанников. В 2010 году намечается строительство физкультурно-оздоровительного комплекса в с. Октябрьское.

2 районный слет тимуровцев

«Мы - тимуровцы пусть все об этом знают»



КУЛЬТУРА

На территории муниципального образования Октябрьский район функционируют Межпоселенческий культурно-досуговый центр с Культурно-досуговым центром в с. Октябрьское, народно-историко-краеведческий музей, 24 клубных филиала поселений и отделов народных коллективов, Межпоселенческая центральная библиотека с Центральной и Детской библиотекой в с. Октябрьское, 21 библиотечный филиал поселений, на базе которых работают 14 любительских объединений, Октябрьская детская школа искусств.

В Октябрьской детской школе искусств занимаются более 157 учащихся на пяти отделениях: инструментальное, хореографическое, художественное, фортепиано, подготовительное. Учащиеся ежегодно принимают участие в областных и всероссийских конкурсах.

Девять творческих коллективов имеют звание «народный», это Народный хор и народный ансамбль русских народных инструментов Новотроицкого СДК, народная украинская фольклорная группа Булановского СДК, народный ансамбль современного бального и классического танца «Эдельвейс», народный ансамбль русских народных инструментов «Экспромт», народная вокальная группа «Вдохновение», народное любительское объединение «Музыкальная шкатулка», народный ансамбль военно-патриотической песни «Лабиринт». Творческие способности сельского населения развивают 156 коллективов народного творчества, объединяющие более 1700 участников, из них — 86 детских коллективов. Все народные коллективы Дипломанты областных фестивалей и конкурсов.

В последнее время большое внимание в районе уделяется развитию и сохранению национальных культур, проводятся праздники



Здравоохранение



украинской, казахской, башкирской, славянской культур.

Учреждения здравоохранения на территории района представлены 3 больницами и 30 фельдшерско-акушерскими пунктами.

В рамках реализации национального проекта «Здоровья» все медицинские учреждения района получили новое оборудование, в том числе диагностическое — полностью обновлены автомобили скорой помощи, что положительно сказывается на качестве оказываемой медицинской помощи. Увеличивается число мест в больницах района, так обеспеченность больничными койками в Булановской больнице для престарелых людей в 2008 году произошло за счет введения дополнительных 15 коек, а по оценке 2010 и прогнозу на 2011-2012 годы данный показатель увеличится на 3,4 единицы за счет введения дополнительных коек в стационарном отделении Октябрьской районной больницы для лечения хронических больных. Проводятся ежегодно диспансеризация работников бюджетной сферы (в возрасте 35-55 лет), углубленные медицинские осмотры работающих граждан на вредном производстве, диспансерное наблюдение детей, поставленных в течение первого года жизни на диспансерный учет. Увеличивается выдача родовых сертификатов, сертификатов «Материнский капитал», что сказывается на увеличении рождаемости и социальной поддержки семей, так за 6 месяцев 2009 года родилось 161 ребенок, что больше аналогичного периода 2008 года на 18 человек.

Демографическая политика.

Прогнозируемое развитие демографической ситуации показывает сохранение естественной убыли населения на уровне 1,1-1,5 человек на 1000 жителей с учетом ее сокращения за предыдущие годы. Сохранится тенденция положительного сальдо миграции, однако коэффициент миграционного прироста несколько уменьшится до 1,1 человек на 10000 населения. Основным стимулирующим фактором, связанными с улучшением демографической ситуации являлось выполнение районной программы «Дети Октябрьского района на 2006-2008 годы». Дальнейшая демографическая политика связана с выделением средств районной администрацией на отдых и оздоровление детей, реализацией приоритетного национального проекта «Здоровье», финансированием именного накопительного вклада «Губернаторский» для каждого новорожденного.

Промышленное производство.

Октябрьский район имеет ярко выраженную сельскохозяйственную специализацию. Вместе с этим недра района располагают запасами нефти и газа, а также запасами сырья для производства строительных материалов. В 2012 году предполагается довести объемы промышленного производства до 157 млн.рублей (112% к уровню 2008 года). Рост производства продукции произойдет за счет наращивания объемов производства хлебобулочных изделий ЗАО «Хлебопродукт -2», цельно-молочной продукции и сыра ОАО «Октябрьское молоко». В 2012 году в связи с запуском вновь кирпичного завода, планируется производить около 3,0 млн. шт кирпича.

Транспортная доступность и связь.

Протяженность автомобильных дорог общего назначения составляет 362 км, из них 52,05 км автомобильные дороги федерального значения Оренбург Казань. В 2007-2008 годах согласно национальной программы предоставления услуг связи установлено 47 универсальных таксофона, и организовано 5 пунктов коллективного доступа в селах Нижний Гумebt, Марьевка, Россия, Новотроицкое и Буланово

Развитие сельского хозяйства.

К приоритетным задачам по повышению эффективности сельскохозяйственного производства относятся: повышение качества засеваемых семян (к 2012 году зерновые культуры будут засеиваться только кондиционными семенами), увеличение доли посевов с внесением минеральных удобрений (к 2012 году

до 45 тыс.га или 29% от посевной площади), рост площади под зерновые культуры (к 2012 году - 107 тыс.га); залужение малопродуктивной пашни (к 2012 году - 800 га), расширение использование элитных семян и гибридов (к 2012 г — до 18% засеваемой площади), увеличение производства животноводческой продукции (молока в 2012 г на 104% к 2008 г, мяса — на 136%), увеличение племенного стада крупного рогатого скота, увеличение площади кормовых культур (зернобобовых - в 2012 г на 163% к 2009 г; рапса — 155%).

Инвестиционная политика.

В 2010 году в сфере инвестиций планируется направить средства на: производство и распределение газа, предоставление прочих коммунальных и социальных услуг. В числе перспективных проектов: реконструкция Морозовского водозабора, строительство инженерных сетей к жилому сектору с. Октябрьское, электроснабжение п. Краснооктябрьский, строительство канализационного коллектора и реконструкция напорного коллектора очистных сооружений, строительство физкультурно-оздоровительного комплекса в с.Октябрьское.

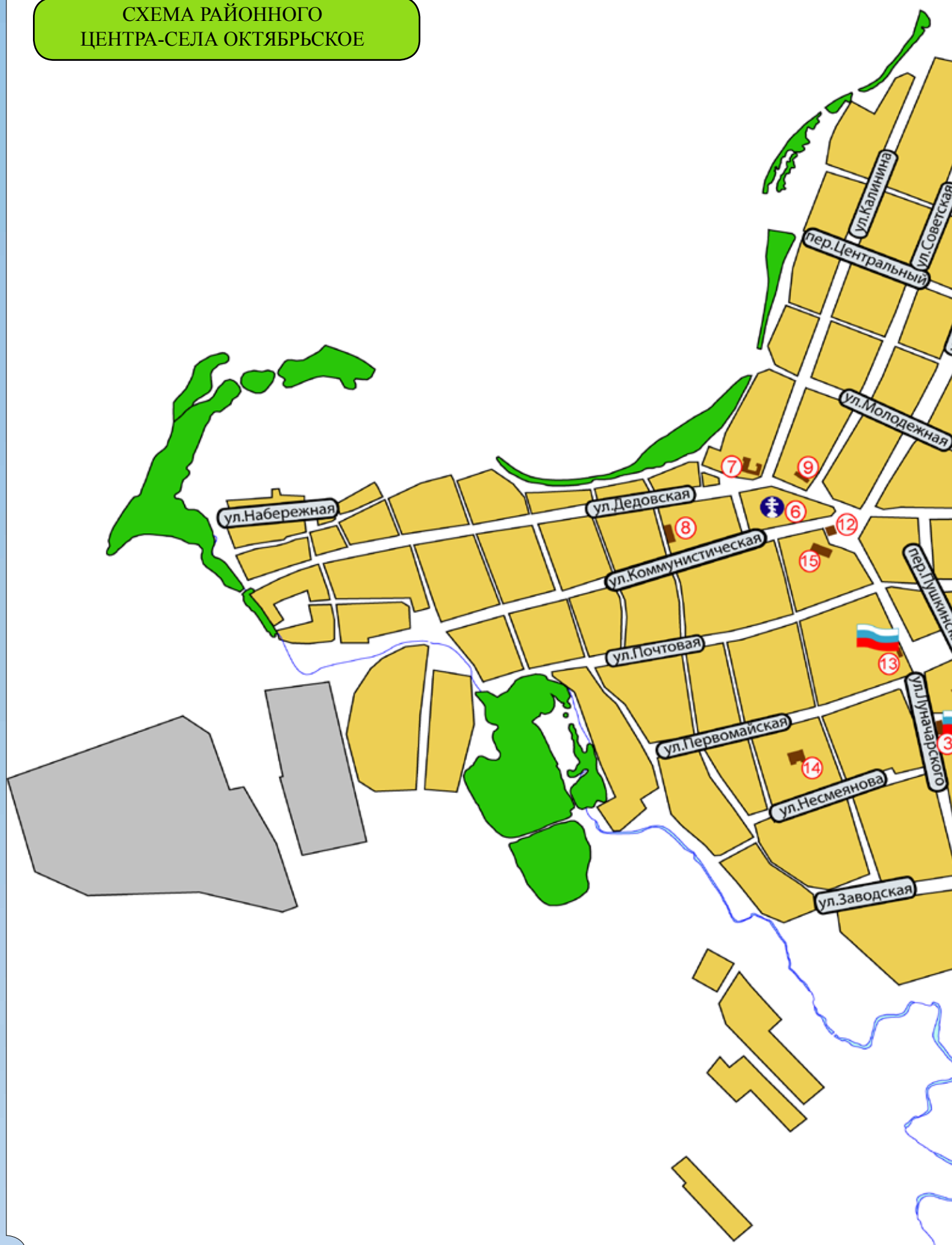
Туризм.

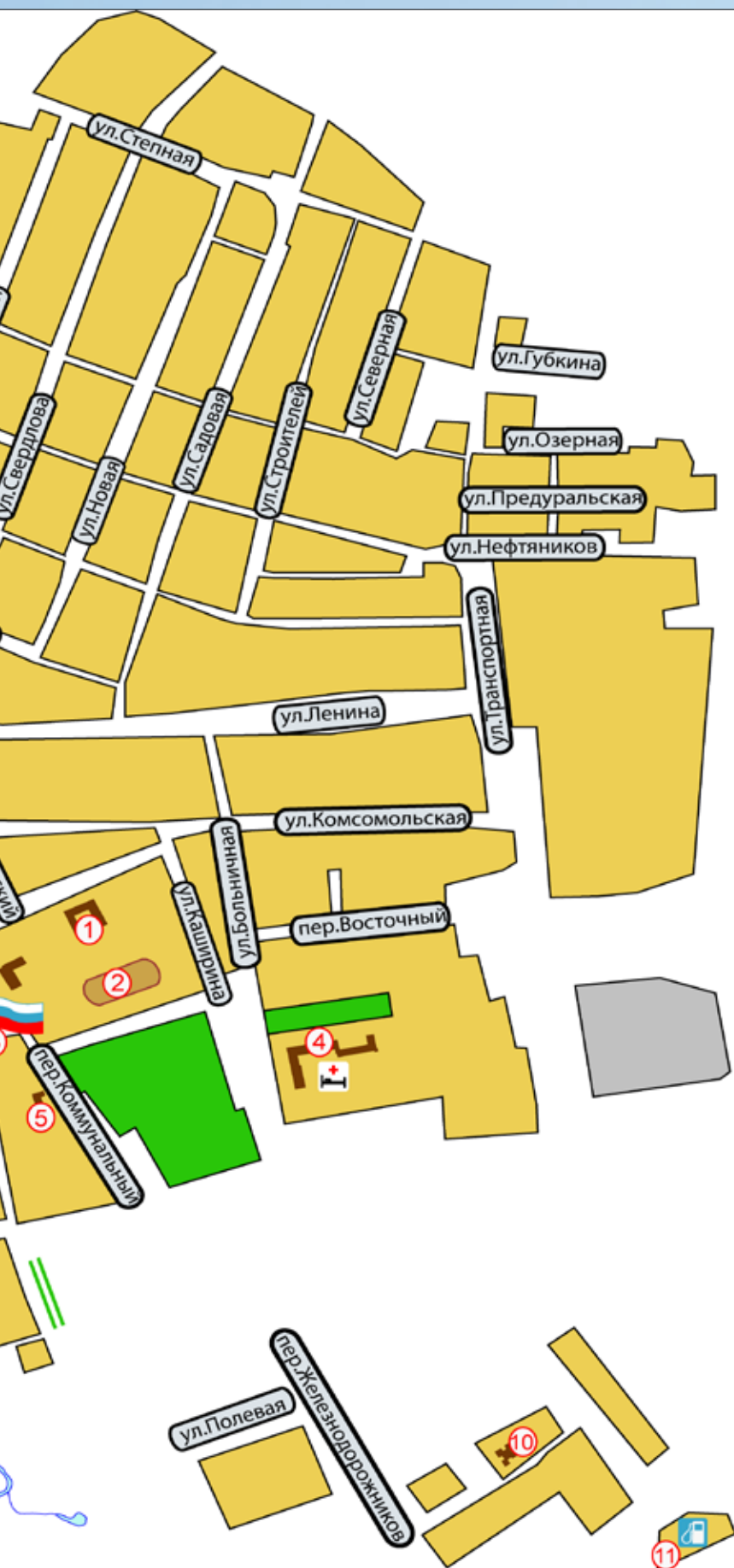
В 2009 году по оценки количество иностранцев, посетивших территорию района составило 0,98 тыс. человек. Региональная инфраструктура туризма представлена следующими объектами: историко-краеведческий музей, Храм Святого Архистратига Божия Михаила, детский оздоровительный лагерь «Радуга», районный Дом культуры, перспективный ландшафтно-археологический заповедник «Каргалинские рудники». Планируется строительство физкультурно-оздоровительного комплекса в с.Октябрьское и районного Дома культуры в п. Краснооктябрьский.



Здание Администрации Октябрьского района

СХЕМА РАЙОННОГО
ЦЕНТРА-СЕЛА ОКТЯБРЬСКОЕ





- ① Школа
- ② Стадион
- ③ Районная администрация
- ④ Центральная районная больница
- ⑤ Отдел внутренних дел
- ⑥ Церковь
- ⑦ Профтехучилище
- ⑧ СПТУ-64
- ⑨ Почта
- ⑩ СПТУ
- ⑪ АЗС
- ⑫ Музей
- ⑬ Сельсовет
- ⑭ Банно-прачечный комплекс
- ⑮ Типография

Перечень сельсоветов и сельских населенных пунктов
Белозерский сельсовет
Булановский сельсовет
Васильевский сельсовет
Ильинский сельсовет
Имангуловский сельсовет
Комиссаровский сельсовет
Краснооктябрьский сельсовет
Марьевский сельсовет
Нижнегумбетовский сельсовет
Новоникитинский сельсовет
Новотроицкий сельсовет
Октябрьский сельсовет
Российский сельсовет
Уранбашский сельсовет
Успенский сельсовет
ИТОГО по району:

Численность постоянного населения
626
1195
651
576
1468
516
2158
1526
1862
1158
560
8274
799
880
397
22646

УДК 908 (470.56)
ББК 26.891 (2Рос40р)
О 52

В.П. Чибилёва, В.П. Петрищев, С.Ю. Ковтун, И.Г. Яковлев
Октябрьский район Оренбургской области: краеведческий атлас.
Вступительное слово — А.С. Кромский; под общ. ред. А.А. Чибилёва;
Оренбургское отделение Русского Географического общества,
Институт степи УрО РАН. — Оренбург, 2009
ООО "РусьСервис" 2009. — 44 с.

Иллюстрированный краеведческий атлас посвящен природному и историко-культурному наследию Октябрьского района Оренбургской области. Рассказывается о ресурсном потенциале, экономике и населении района.

Рекомендован к изданию Ученым советом Института степи Уральского отделения Российской академии наук.

Авторский коллектив:

Чибилёва В.П. — кандидат географических наук
Петрищев В.П. — кандидат географических наук
Ковтун С.Ю. — кандидат географических наук
Яковлев И.Г.

Консультанты:

Попов Г.В. — глава администрации Октябрьского района
Панферова О.Н. — государственный инспектор Оренбургской области
по охране природы

Рецензенты:

Левыкин С.В. — доктор географических наук
Корректор — Савинова Т.Н.

При подготовке краеведческого атласа использованы: книга «Природное наследие Оренбургской области» (Чибилёв, 1996), Географический атлас Оренбургской области (1999), материалы археологических исследований Халяпина М.В., почвенная карта Оренбургской области (1986), материалы администрации Октябрьского района, краеведческого музея Октябрьского района, книга Н.Гончарова «Октябрьский район: история документы люди».

Фотосъемка Чибилёв А.А., С.Ю. Ковтун, Яковлев И.Г., Петрищев В.П., Халяпин М.В.
Использованы фотоматериалы из фондов администрации Октябрьского района

Адрес: Института степи УрО РАН: 460000, г. Оренбург, ул. Пионерская, 11.
Телефон: (3532) 77-62-47; 77-44-32; e-mail: orensteppe@mail.ru

Серия: Краеведческие атласы Оренбургской области под научной редакцией
члена-корреспондента РАН А.А. Чибилёва

© РУССКОЕ ГЕОГРАФИЧЕСКОЕ ОБЩЕСТВО УРО РАН, 2009
© АДМИНИСТРАЦИЯ ОКТЯБРЬСКОГО РАЙОНА ОРЕНБУРГСКОЙ ОБЛАСТИ, 2009



На 1 странице обложки:

1. Храм Святого Архистратига Михаила
2. Уборка урожая
3. Лошади на берегу Салмыша
4. Стелла-въезд в с. Октябрьское

На 4 странице обложки:

1. Закат на р.Салмыш