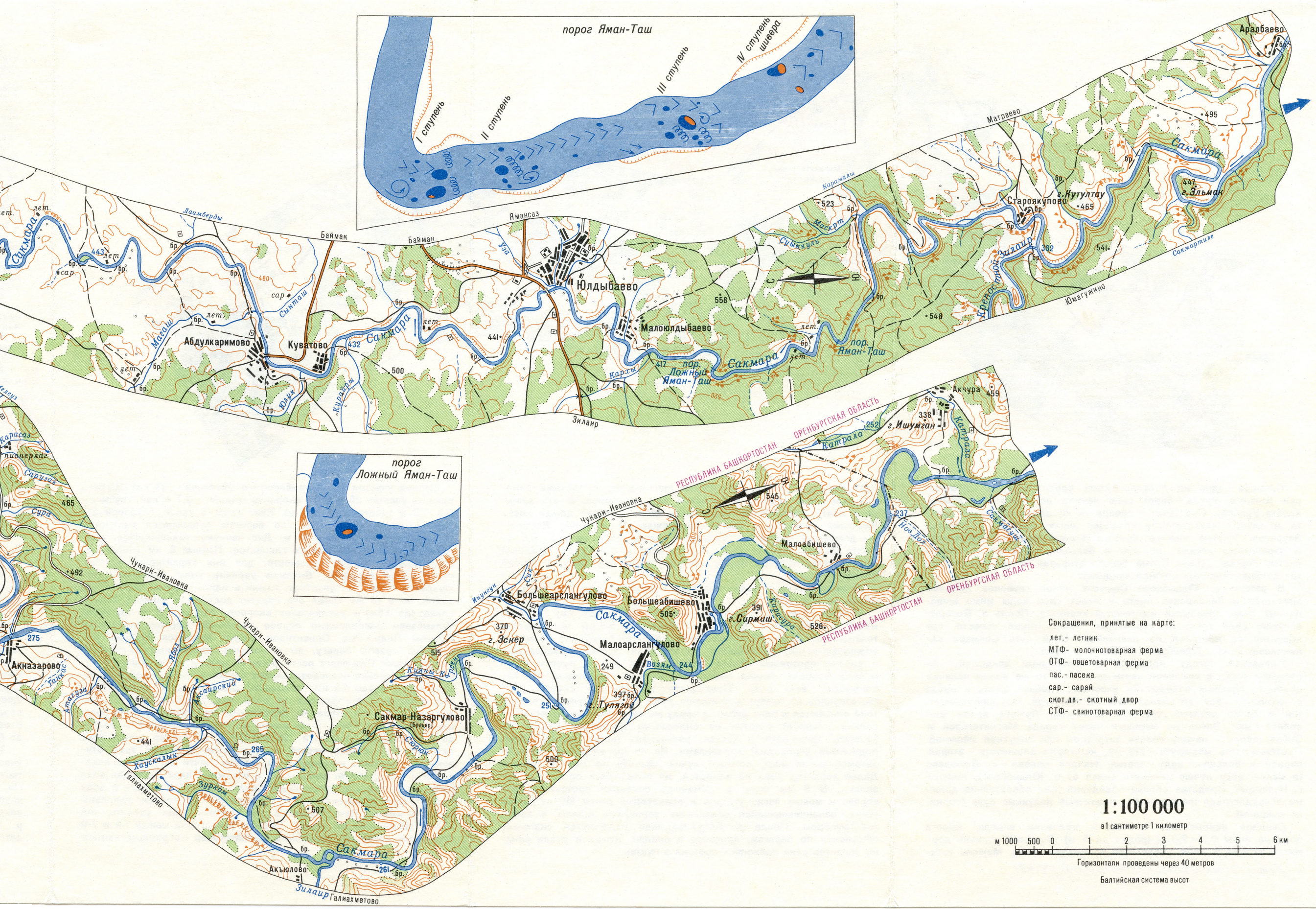
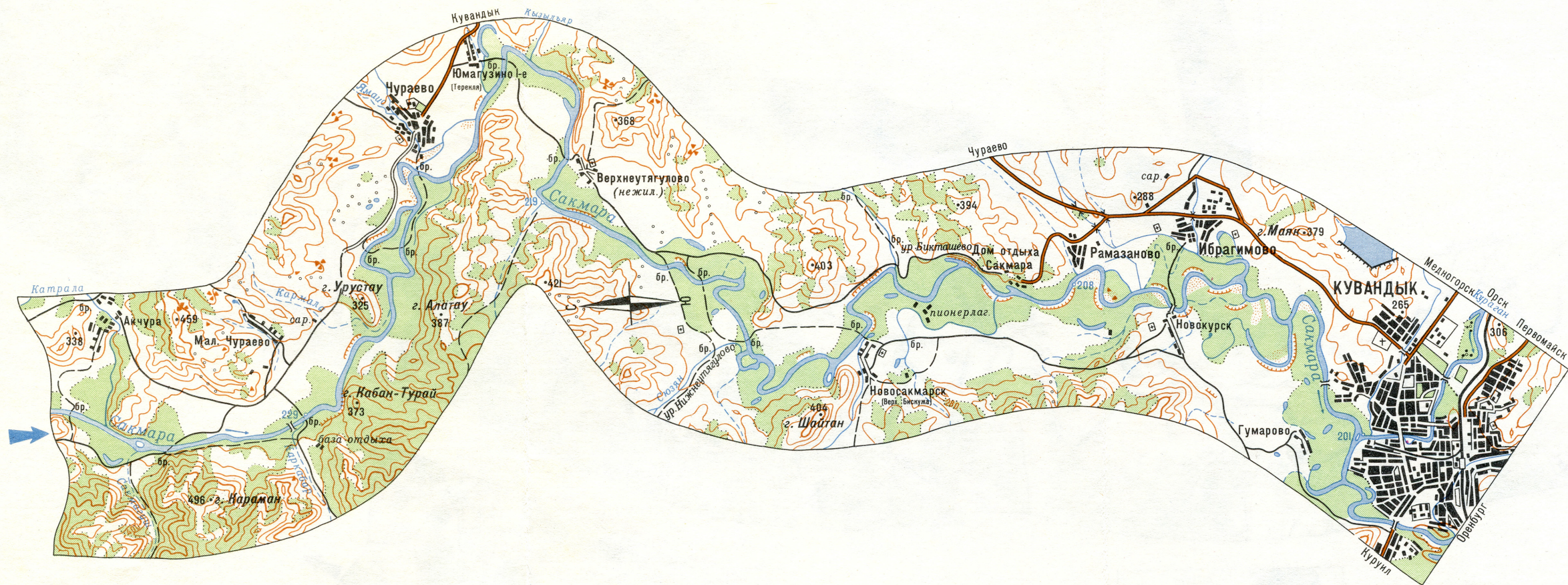




УСЛОВНЫЕ ОБОЗНАЧЕНИЯ

- | | | | |
|--|-----------------------------------|--|---|
| | Линия маршрута | | Мосты, трубы, насыпи |
| | Города и поселки городского типа | | Броды |
| | Населенные пункты сельского типа | | Отметки урезов воды над уровнем моря, плотины |
| | Железные дороги, станции, тупики | | Реки пересыхающие, родники |
| | Автомобильные дороги с покрытием | | Слив воды |
| | Автомобильные дороги без покрытия | | Камни подводные, водовороты |
| | Грунтовые дороги | | Бочки |
| | Полевые и лесные дороги | | Камни надводные и обливные |
| | Границы областей | | Навал воды |
| | Отдельные постройки | | Отметки высот над уровнем моря, горизонтали, обрывы |
| | Кладбища | | Скалы, скопления камней |
| | Памятники | | Леса, полосы леса |
| | | | Кусты, полосы кустов |





Сакмара — одна из популярнейших среди туристов сплавных рек Южного Урала — берет свое начало на восточном склоне хребта Уралтау. Она течет с севера на юг вдоль подножия хребта и служит естественной границей между лесами и степями Зауралья. Крутые склоны правого берега покрыты сосновыми и березовыми лесами; по ним в большом количестве стекают чистые горные ручьи. Левый берег — открытая холмисто-увалистая долина, типичный степной ландшафт.

В районе с. Юлдыбаево Сакмара узкой глубокой долиной врезается в Зилаирское плато и несет свои воды мимо живописных скал, показывая норовистый характер. После с. Большеабишево река течет по территории Оренбургской области, где характер ее меняется на равнинный. Свой путь Сакмара заканчивает близ г. Оренбурга, впадая в р. Урал.

Солнечная погода, красивый разнообразный ландшафт, несложный сплав в основной части реки, и в то же время наличие довольно сложных порожистых участков, удобные заезд и выезд с маршрута — все это привлекает на Сакмару как начинающих, так и более опытных туристов-водников. Лучшее время для сплава — май. Заезд на маршрут через города Магнитогорск и Сибай, далее к началу сплава автобусом или попутной машиной. Протяженность маршрута — 310 км, категория сложности — вторая весной в большую воду — третья. Начало сплава — с. Бекешев (в малую воду лучше начинать сплав от с. Юлдыбаево), конец — г. Кувандык. Средства сплава — байдарки (они обязательно должны оборудоваться фартуками) и различные надувные суда (лодки, катамараны).

Сакмара вскрывается в первой половине апреля, высота подъема воды 0,7 — 2,0 м (редко до 5 м). Высокий уровень держится от 1 до 5 дней, после чего происходит спад. Межень уста-

навливается в конце мая. Весна прохладная, с частыми заморозками. Лето теплое, в середине сезона жаркое. В это время река почти повсеместно преодолима вброд. Летние дожди носят ливневый характер и часто сопровождаются грозами. Возможны дождевые паводки с подъемом уровня воды на 0,2 — 0,5 м. Часто бывают туманы. Осень прохладная и пасмурная. Снежный покров появляется в конце октября, замерзает река в первой половине ноября.

В зависимости от характера реки маршрут можно условно разделить на 3 участка.

Первый участок — с Бекешево — с. Юлдыбаево (84 км). В этом месте ширина реки 15 — 25 м, глубина — 0,5 — 1,0 м, скорость течения — 0,7 м/сек. Сакмара протекает среди безлесных холмов и возвышенностей, растекается по широкой долине маловодными и узкими протоками. Вдоль реки тянутся полосы кустов. Временами заросли ивняка подступают к воде так близко, что перекрывают всю реку. Приходится пробираться сквозь кусты, стараясь не потерять основное русло. У с. Иткулово 1-е протоки сливаются в одно русло, и сразу же за мостом начинается довольно сложный участок со сплошными зарослями кустов по берегам, прижимами к кустам, расческами (низко нависающими подмытыми деревьями) и завалами. На 48 км встретится низкий автомобильный мост, который лучше обнести по левому берегу. Далее характер реки не меняется, но появляются протоки с завалами. В 9 км ниже д. Юмашево основная протока уходит вправо и можно легко угодить в образуемый рекой 150-метровый тупик, заканчивающийся сплошными зарослями ивняка и забитый мусором. После д. Абдулкаримово появляются скальные обнажения по берегам, прижимы к скалам, камни в русле реки, но характер реки прежний — протоки в кустах.

Второй участок — с. Юлдыбаево — д. Янтышево (113 км). Ширина реки на участке 25 — 40 м, скорость течения — 0,7 м/сек, глубина — 0,5 — 1,0 м (местами до 2,0 м). Река течет в узкой, глубокой долине с крутыми склонами, по берегам встречаются скалистые обрывы высотой до 20 — 30 м. Дно песчано-галечниковое, местами каменистое, на плесах глинистое. Первые 8 км участка не представляют особой сложности, для них характерны несложные, слабые прижимы. Высокий уровень воды упрощает прохождение отдельных участков, камни и плиты в русле скрыты под водой, но в то же время это создает достаточно мощные валы в сливах (до 1,5 м) и увеличивает скорость течения. В 9 км ниже Юлдыбаево расположено первое серьезное препятствие — порог Ложный Яман-Таш. Ориентиром порога являются большие валуны на правом берегу, выше которых необходимо зачалиться для разведки. Сам порог расположен на крутом левом повороте реки. Это несколько последовательных сливов в центре русла (в большую воду). Через 4,5 км несложного сплава — порог Яман-Таш — самое сложное препятствие на реке. Его протяженность 1,5 км, состоит он из 4-х ступеней, разделенных быстротоками. По большой воде порог Яман-Таш может быть классифицирован вплоть до 4 категории сложности. За 100-150 м до порога необходимо зачалиться у левого берега и произвести разведку трех ступеней. 1-я ступень начинается за крутым (почти 90°) левым поворотом и представляет собой слив с огромных плит. Большая вода делает все плиты в русле подводными. У правого берега в воду нос уходит огромная плита, на которой образуется довольно мощный навал. При заходе в 1-ю ступень надо уходить как можно левее, избегая навала. Участок быстротока между 1-й и 2-й ступенями осложнен серьезным препятствием — огромным камнем

ВОЗЬМИТЕ НА ЗАМЕТКУ

В народе из поколения в поколение передаются рецепты блюд из дикорастущих цветов и трав. В туристских походах они восполняют дефицит свежей зелени.

Кипрей (иван-чай). У кипрея все идет в пищу: молодые побеги отваривают как спаржу, корневища едят сырыми и вареными, из молодых листьев и побегов делают пюре и салат. Перед приготовлением салата листья и побеги заливают кипятком на 2—3 минуты, затем воду слить, мелко нарезать, добавить лук, соль, майонез. Из листьев готовят чай, который помогает при головной боли, бессоннице, кишечных заболеваниях.

Липа. Из почек липы можно приготовить отличный салат: промытые почки очистить от старых чешуек, нарезать, добавить сметану или майонез, рубленое яйцо, соль. Чай из липового цвета помогает при кашле, воспалении легких.

Лопух (репей). Он дает прекрасный корнеплод, который заменит морковь, петрушку. Корни лопуха можно есть сырыми, вареными, жареными, делать из них лепешки. В супы в качестве заправки используют очищенные черешки молодых листьев, которые предварительно нарезать и залить кипятком на 5—6 минут.

Одуванчик. Молодые листья почти не горчат, нежные и больше подходят для салатов. Летние листья нужно вымачивать в воде, чтобы удалить горечь. Салат из одуванчика лучше заправить майонезом или растительным маслом, положить отварной картофель, рубленое яйцо, лук, морковь, чайную ложку сахара, растворенного в столовой ложке 5% уксуса.

Подорожник. Молодые нежные листья подорожника можно использовать для приготовления салатов: листья помыть, подержать в кипятке 2—3 минуты, воду слить, листья мелко нарезать, добавить лук, яйцо, майонез, соль. Молодые листья можно положить на бутерброд.

Рогоз (в народе часто называют камышом). Корневища рогоза накапливают в себе крахмал. Поэтому и можно варить из них хороший кисель. Будет сладким даже без сахара.

Изучайте флору тех мест, по которым проходят ваши маршруты и тогда природа станет вашим надежным и верным другом.

в центре русла реки. 2-я ступень — сливы с каменных глыб, перегораживающих реку поперек, в конце сливов — мощные валы до 1,5 м. Участок реки до 3-й ступени — это мощная шивера с валами 0,5 - 0,7 м. На выходе из 3-й ступени — громадный обливной камень в центре русла. У левого берега находится удобное место для причаливания и проведения разведки 4-й ступени. 4-я ступень представляет собой мощную шиверу длиной 300 - 400 м. В малую воду на всех ступенях порога обнажаются многочисленные камни, полностью перекрывающие русло реки. За 4-й ступенью река успокаивается. На правом берегу ниже порога большая поляна, где можно встать лагерем.

На участке от порога Яман-Таш до д. Янтышево встречаются несложные перекаты, порожи, камни в русле. В 500 м выше впадения р. Баракал находится одноименный порог. Порог Баракал — это слив водопадного типа с перепадом более метра. Он является серьезным препятствием в малую воду. В большую воду порог залит водой и представляет собой технически несложную шиверу. Ориентир порога — поворот реки вправо, левый берег реки возвышается наклонной скалой, правый — пологий, каменистой отмелью вклинивается в русло реки. На участке от Юлдыбаево до Янтышево встречаются остатки старых плотин.

Третий участок — д. Янтышево — г. Кувандык (113 км). На этом участке течение замедляется (0,5 - 0,6 м/сек), и река приобретает равнинный характер, ширина — 40 - 50 м, глубина — 1,0 - 2,0 м. По берегам тянутся сплошные заросли кустов, в русле встречаются затопленные бревна. Сплав удобнее закончить в г. Кувандык, причалив к левому берегу сразу же после впадения р. Кураган. Железнодорожный тупик, находящийся здесь, ведет к ст. Кувандык. Выезд с маршрута поездом.

СХЕМА ПОЛОЖЕНИЯ МАРШРУТА



КОМИТЕТ ПО ГЕОДЕЗИИ И КАРТОГРАФИИ РОССИЙСКОЙ ФЕДЕРАЦИИ
МОСКВА 1992

Карта составлена и подготовлена к печати

Уральским аэрогеодезическим предприятием в 1992 г.

620062 г. Екатеринбург-62, ул. Первомайская, 74

Редакторы И.Г.Пугачева, О.В.Скорынина Технический редактор Ю.А. Смирнова

Консультант А.Ф. Селезнев Картограф Е.А. Повышева

Художественное оформление В.И. Флегонтова

Подписана к печати 28.12.92г. Формат бумаги 72×100 Бумага картографическая

Печ. л. 1 Усл. печ. л. 1,33 Тираж 3 000 экз. Заказ № 0142

Уральская картографическая фабрика Ж-55

620026, г. Екатеринбург, ул. Красноармейская, 92-а

5304020000-398 без объявл.
071(02)-91

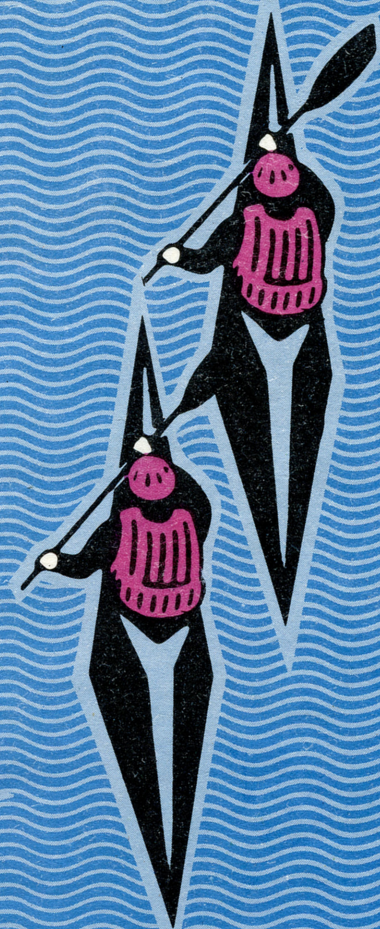
© Комитет по геодезии и картографии
Российской Федерации 1992 г.

ТУРИСТСКАЯ КАРТА

РЕКА

САКМАРА

ЮЖНЫЙ УРАЛ



ВОДНЫЙ МАРШРУТ